

Regensburg – Kleinprüfung-Donauüberquerung –

Eilsbrunn und ein Abzweig nach Nittendorf R I

Altstraßen zwischen Naab und Regen nördlich und nordwestlich von Regensburg

von Günter Frank † und Ernst-Lothar Dickerboom

Altstraßen zwischen Naab und Regen nördlich und nordwestlich von Regensburg
(Dezember 2016)

Karte und Recherche: Günter Frank †, Ernst-Lothar Dickerboom; Alfred Wolfsteiner
Text: Günter Frank Die vorliegende Objektbeschreibung berichtet über die Erforschung der Altstraßen durch den am 5. Januar 2023 verstorbenen Heimat- und Altstraßenforscher Günter Frank (1952–2023) fußt im Wesentlichen auf dazu hinterlassenen Aufzeichnungen und Mitteilungen,
Fotos und Kennzeichnungen: Ernst-Lothar Dickerboom

Nachfolgende Karte und deren Kurzbeschreibung sollen einen Überblick über frühere Verkehrswege zu Lande¹ von Regensburg nach Norden und Nordwesten geben. Das Untersuchungsgebiet liegt zwischen der Naab im Westen und dem Regen im Osten; im Norden wird es von einer Linie Kallmünz – Burglengenfeld begrenzt. Um die Karte überschaubar zu halten, wurden nur regionale und überregionale Altstraßen aufgenommen, die von Regensburg ausgehen. Die nicht direkt im Untersuchungsgebiet liegenden Trassen I, XII und XIII wurden der Vollständigkeit halber eingezeichnet, da sie zu den von Regensburg ausgehenden Nord- und Nordwestrouten gehören. Das Gebiet lag jenseits der Grenze des römischen Imperiums, weshalb römische Straßen nicht zu erwarten sind. Die beschriebenen Trassen sind dem Frühmittelalter, dem Hochmittelalter und der frühen Neuzeit zuzuordnen. Inwieweit einzelne Routen in ältere Zeit zurückreichen, wurde nicht untersucht. Grundsätzlich ist vorauszuschicken: Geländespuren sind in diesem Gebiet wegen der starken modernen Nutzung nur sehr lückenhaft erhalten. Aufgrund der Nähe zu Regensburg als Zentralort gibt es eine Vielzahl von Altstraßen, die stark miteinander vernetzt sind, so dass eine klare Zielangabe nicht immer erkennbar ist. Weiter hat die Erfahrung gezeigt, dass sehr alte Wege nicht selten weder auf der Uraufnahme des frühen 19. Jahrhunderts noch in anderen historischen Karten verzeichnet sind, sondern allein durch Geländespuren erkennbar sind, deren Erhaltung jedoch sehr lückenhaft ist. Daher ist davon auszugehen, dass der nachfolgende Überblick über die Altstraßen von Regensburg nach Norden und Nordwesten weder vollständig noch fehlerfrei sein kann.

Diese Untersuchung behandelt 13 Trassen, von denen vier (die Trassen I, II, VI, und IX) in Veröffentlichungen von Dietrich Jürgen Manske ausführlich beschrieben wurden.

Detailuntersuchungen zu den übrigen neun Trassen liegen bisher nicht vor.

Überblick

1. Domplatz S 3.
2. Großprüfung S 4

3. Riegling	S 7
4. Mariaort	S 12
5. Eilsbrunn	S 18
6. Abzweig Nittendorf	S 19
7. Nittendorf	S 25
8. TK 6 pls_03596_06	S 29
9 Literatur	S 30
10 Anhang	S 31
Gleiche Wegabschnitte in a. Uraufnahmen; b Top 1960; c Top 1:25000.	
11 Domplatz	S 33
12 Kleinprüfening	S 37
13 Eilsbrunn	S 40
14 Nittendorf	S 47

Vom Donauübergang (Fähre) bei Prüfening, Trasse I, führen nach Manske die Routen über Laaber/Parsberg und entlang der Autobahn A 37 nach Franken. Die Spuren vom westlichen Donauufer auf die Albhochfläche weisen diese Trasse als sehr stark befahren aus. Es führen aber auch Wege nach Kehlheim, Painten, Hemau, Dietfurt a.d.Altmühl, Riedenburg - Manching

Legende der Zeichnungen

Linien: Blau R I und R II

Rot = Hohlwege, Altwegespuren, Vertiefungen, Erosionsrinnen,
 Blau = Altwege Verschiedener Forscher. (Manske, Flammersberger, Vogel, u.a) Gelb = Säumer Wege, Steige, Pfade aus den Uraufnahmen.

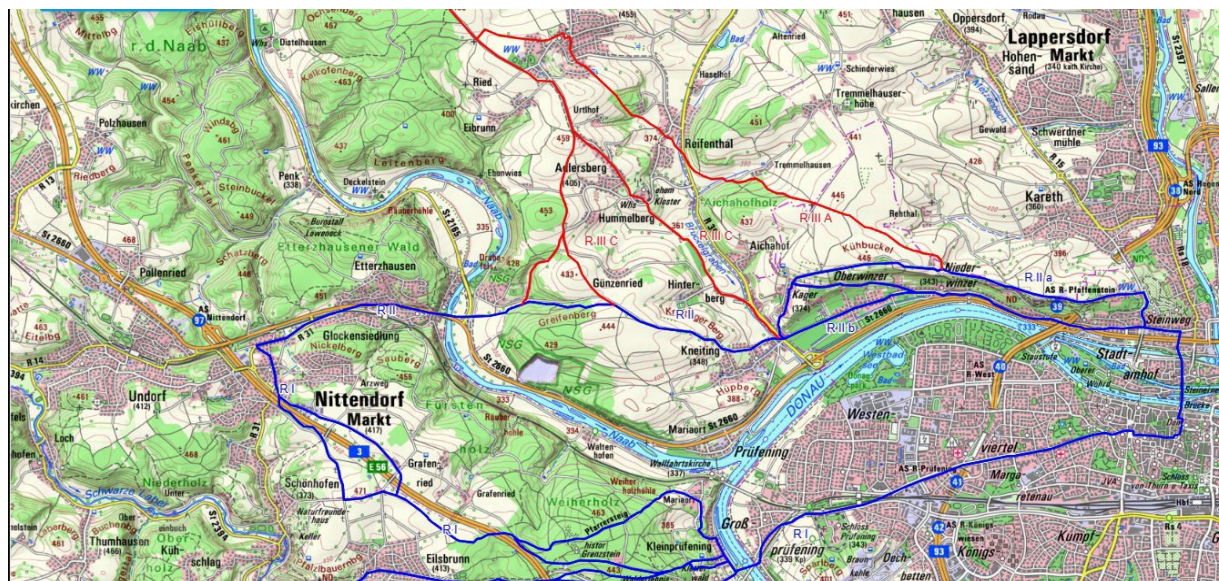


Abb. 1: R I Blau: Trasse R I und R II Regensburg – Kleinprüfening-Donauüberquerung

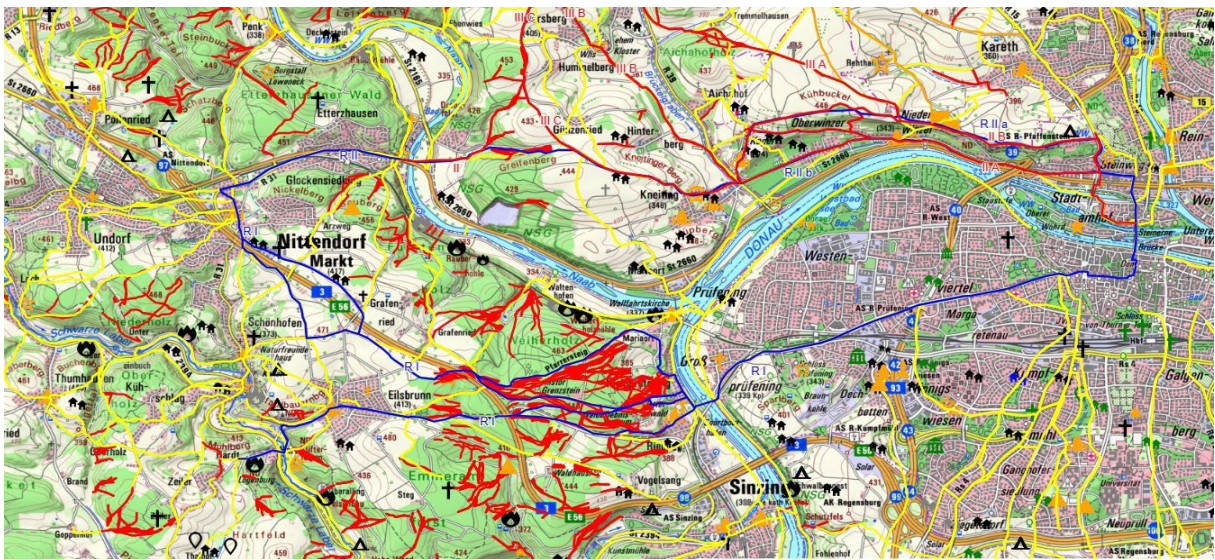


Abb. 2: R I Blau: Trasse R I Regensburg – Kleinprüfening-Donauüberquerung – Eilsbrunn. Lage Groß-, – und Kleinprüfening in Regensburg. Blau: Trasse R I und R II. Geobasisdaten: Bayerische Vermessungsverwaltung Nr. 2306-9190

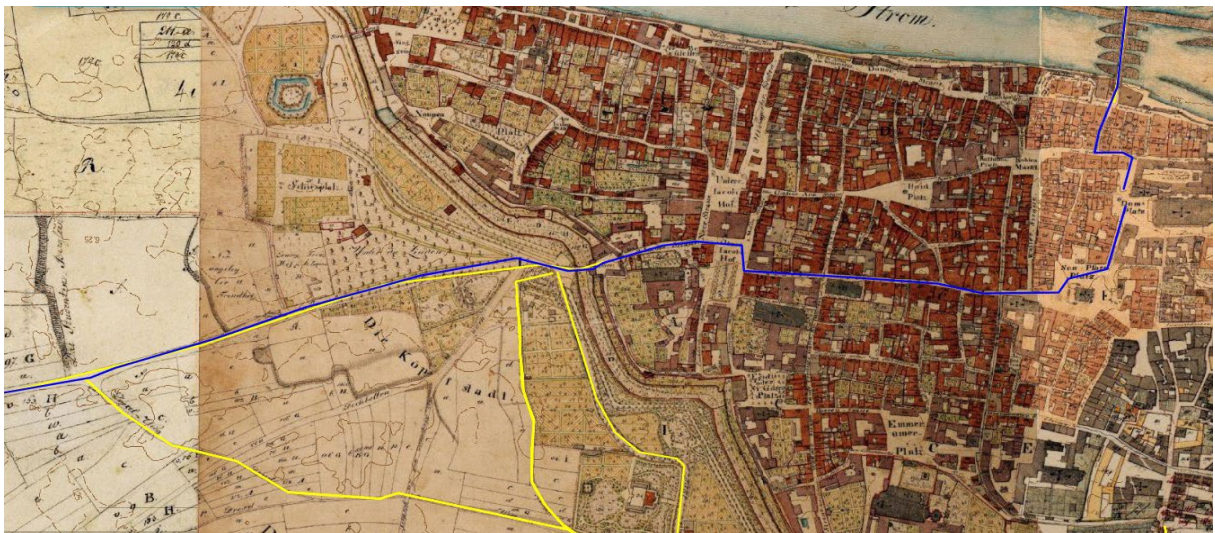


Abb. 3: R I Blau: Trasse R I Regensburg – Kleinprüfening-Donauüberquerung – Eilsbrunn. Lage Regensburg Innenstadt Blau: Trasse R I Bayerische Vermessungsverwaltung

- www.bayernatlas.de, genutzt unter der Lizenz (CC BY-ND 3.0 DE)
- <https://creativecommons.org/licenses/by-nd/3.0/de/>

Trasse Dom nach Großprüfening dargestellt in Karteausschnitten aus Uraufnahmen und der aktuellen Topographischen Karte

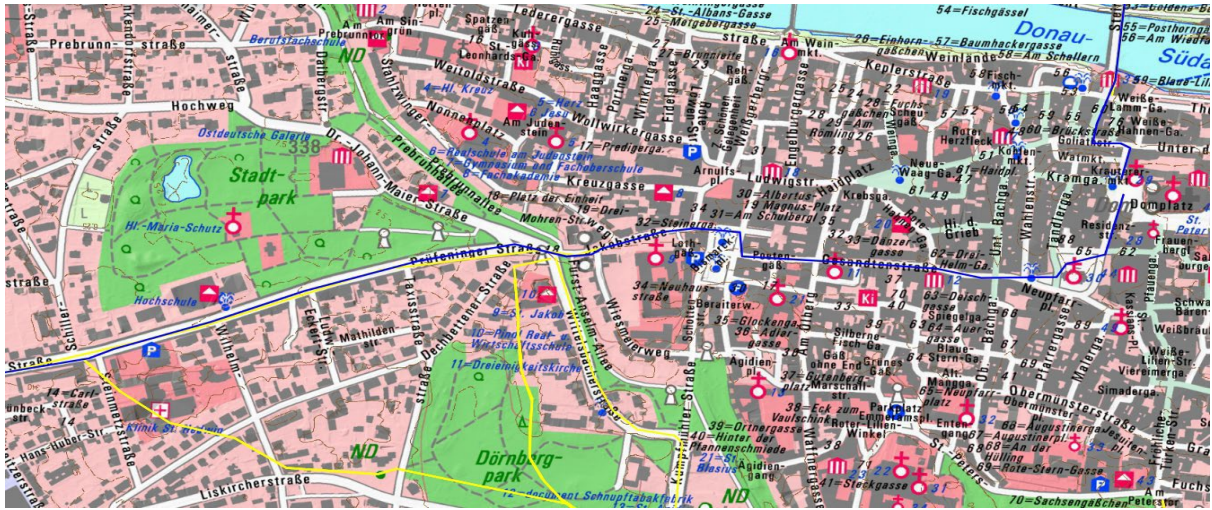


Abb. 4: R I Blau: Trasse R I Regensburg – Kleinprüfung-Donauüberquerung – Eilsbrunn. Lage Regensburg Innenstadt Blau: Trasse R I Geobasisdaten: Bayerische

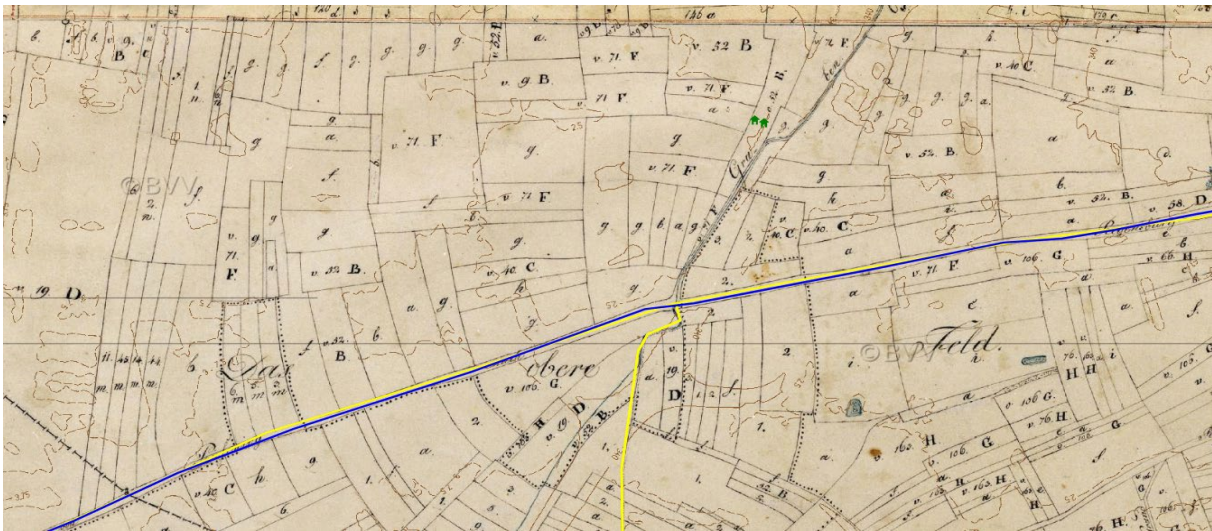


Abb. 5: R I Blau: Trasse R I Regensburg – Kleinprüfung-Donauüberquerung – Eilsbrunn. Lage Regensburg Innenstadt Blau: Trasse R I Bayerische Vermessungsverwaltung
 - www.bayernatlas.de, genutzt unter der Lizenz (CC BY-ND 3.0 DE)
 - <https://creativecommons.org/licenses/by-nd/3.0/de/> Vermessungsverwaltung Nr. 2306-9190

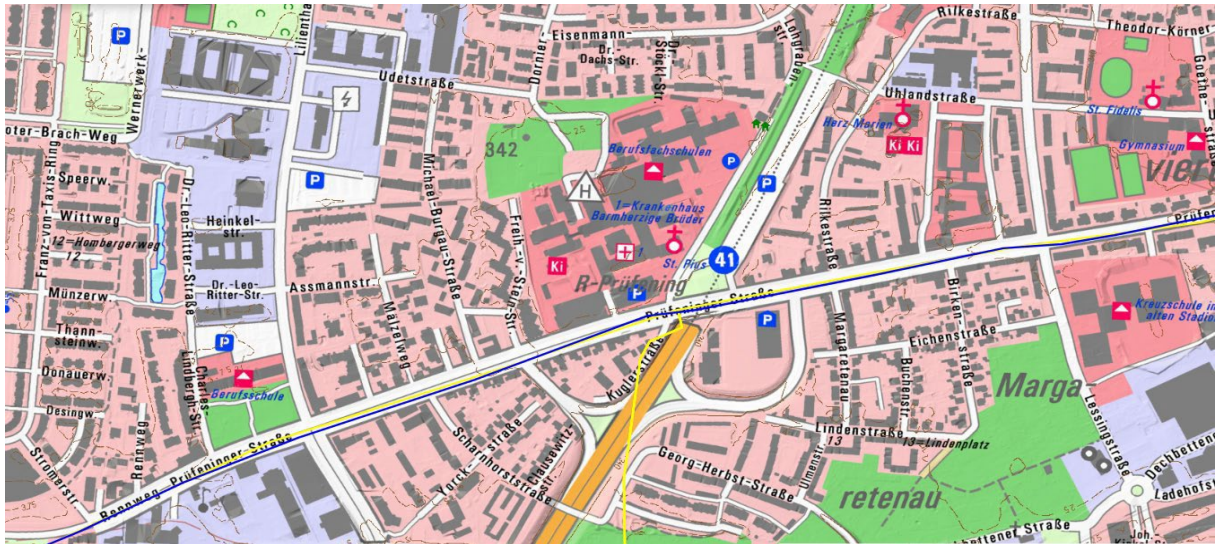


Abb. 6: R I Blau: Trasse R I Regensburg – Kleinprüfening-Donauüberquerung – Eilsbrunn. Lage Regensburg Innenstadt Blau: Trasse R I Geobasisdaten: Bayerische Vermessungsverwaltung Nr. 2306-9190



Abb. 7: R I Blau: Trasse R I Regensburg – Kleinprüfening-Donauüberquerung – Eilsbrunn. Lage Regensburg Innenstadt Blau: Trasse R I Bayerische Vermessungsverwaltung

- www.bayernatlas.de, genutzt unter der Lizenz (CC BY-ND 3.0 DE)
- <https://creativecommons.org/licenses/by-nd/3.0/de/>



Abb. 8: R I Blau: Trasse R I Regensburg – Kleinprüfening-Donauüberquerung – Eilsbrunn. Lage Regensburg Innenstadt Blau: Trasse R I Geobasisdaten: Bayerische Vermessungsverwaltung Nr. 2306-9190

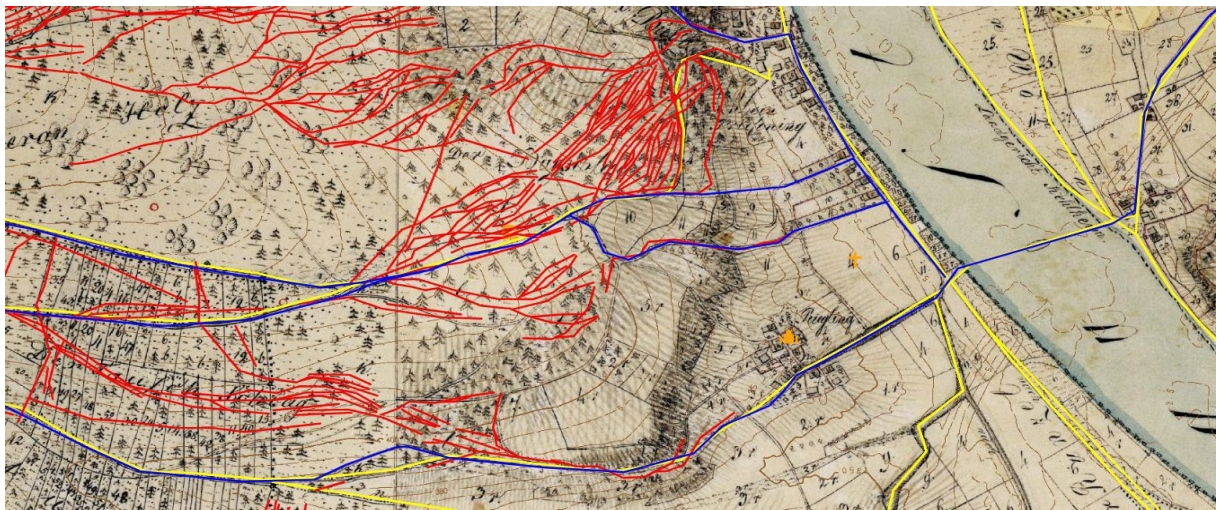


Abb. 9: R I Blau: Trasse R I Regensburg – Kleinprüfening-Donauüberquerung – Eilsbrunn. Lage Regensburg Innenstadt Blau: Trasse R I Bayerische Vermessungsverwaltung

- www.bayernatlas.de, genutzt unter der Lizenz (CC BY-ND 3.0 DE)
- <https://creativecommons.org/licenses/by-nd/3.0/de/>

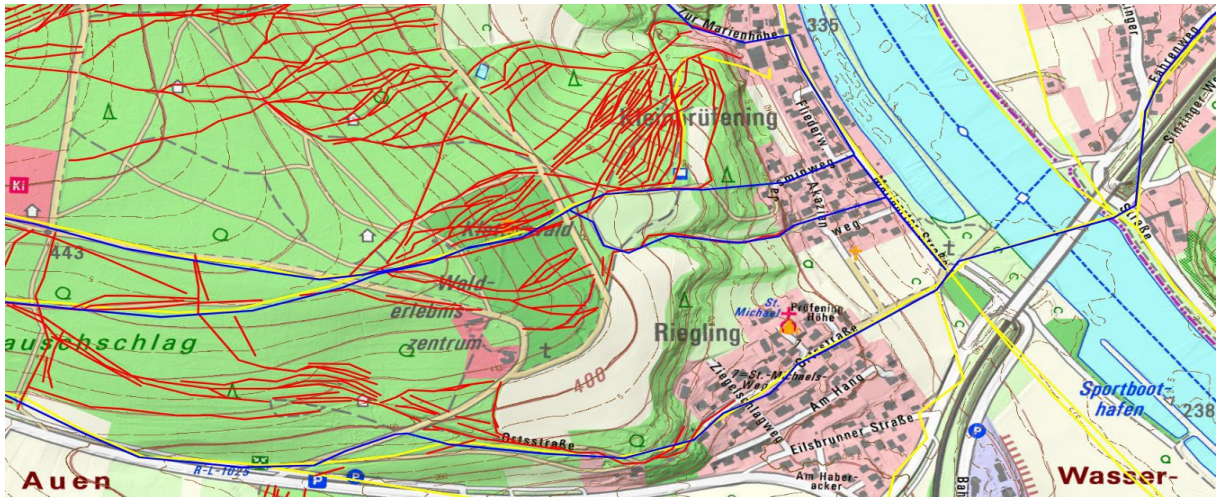


Abb. 10: R I Blau: Trasse R I Regensburg – Kleinprüfening-Donauüberquerung – Eilsbrunn. Lage Regensburg Innenstadt Geobasisdaten: Bayerische Vermessungsverwaltung Nr. 2306-9190
 Rote Hohlwege und Altstrassen- Spuren wurden in der Karte nachgezeichnet. Ebenso gelb: Steige und Hellblau Prof. Manske.

Trasse: Regensburg – Großprüfening - Nittendorf R I

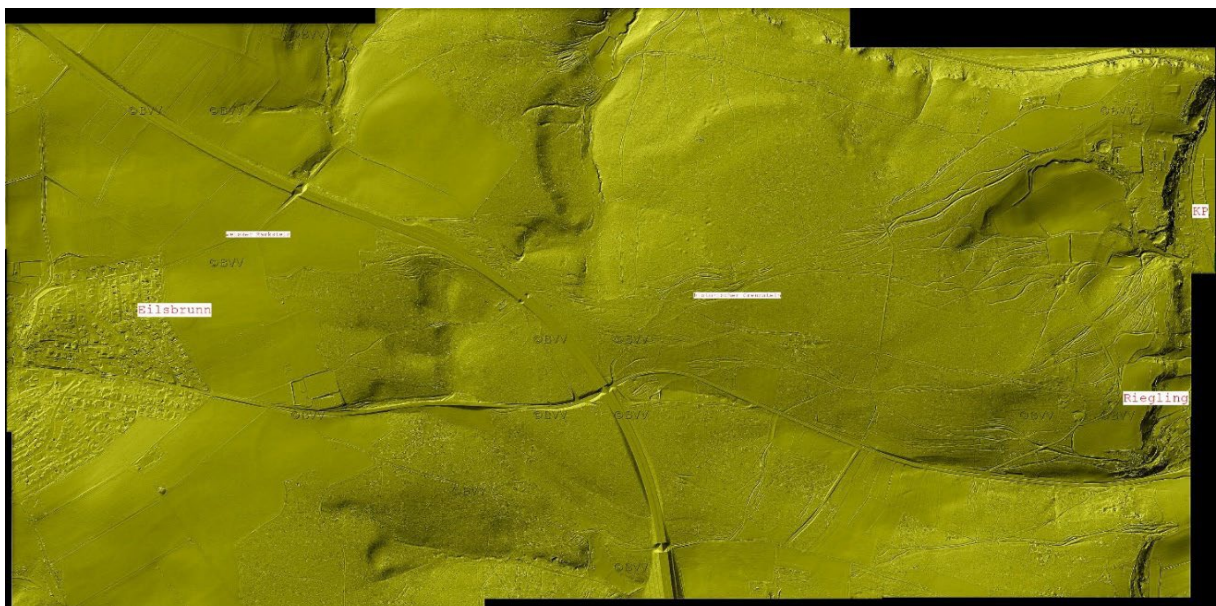


Abb. 11: R I Blau: Trasse R I Riegling-Eilsbrunn. Bodenreliefkarte Geobasisdaten: Bayerische Vermessungsverwaltung Nr. 2306-9190



Abb. 12 R I Blau: Trasse R I Lage Hohlwegebündel bei Riegling Bodenreliefkarte. Geobasisdaten: Bayerische Vermessungsverwaltung Nr. 2306-9190

In den Felsen eingeschliffene Radspuren bei Riegling

In einem der Auf/Abstiege vom/zum Donautal westlich Regensburg auf die /von der Jurahochfläche, die im Norden von der Naab, im Osten von der Donau und im Süden von der Schwarzen Laber begrenzt wird, sind in den Felsen eingeschliffene Radspuren erhalten.

Direkt vom Anlegepunkt der Fähre, die von Prüfening aus noch heute die Donau quert, verläuft durch Riegling die "Ortsstraße". Am Ende des eigentlichen Ortsgebietes von Riegling (die Bebauung mit Wochenendhäusern setzt sich fort) führt sie als einspuriger Weg ca. 100 m weiter nach Südwesten. Dort zweigt ein auf den ersten Blick unscheinbarer ebenfalls einspuriger Weg nach Nordwesten ab, der die Bezeichnung "Ortsstraße" behält. Ursprünglich war dies keine Abzweigung, sondern eine Kurve, da der geradeausführende Weg, der nicht auf der Uraufnahme eingezeichnet ist, neueren Datums ist

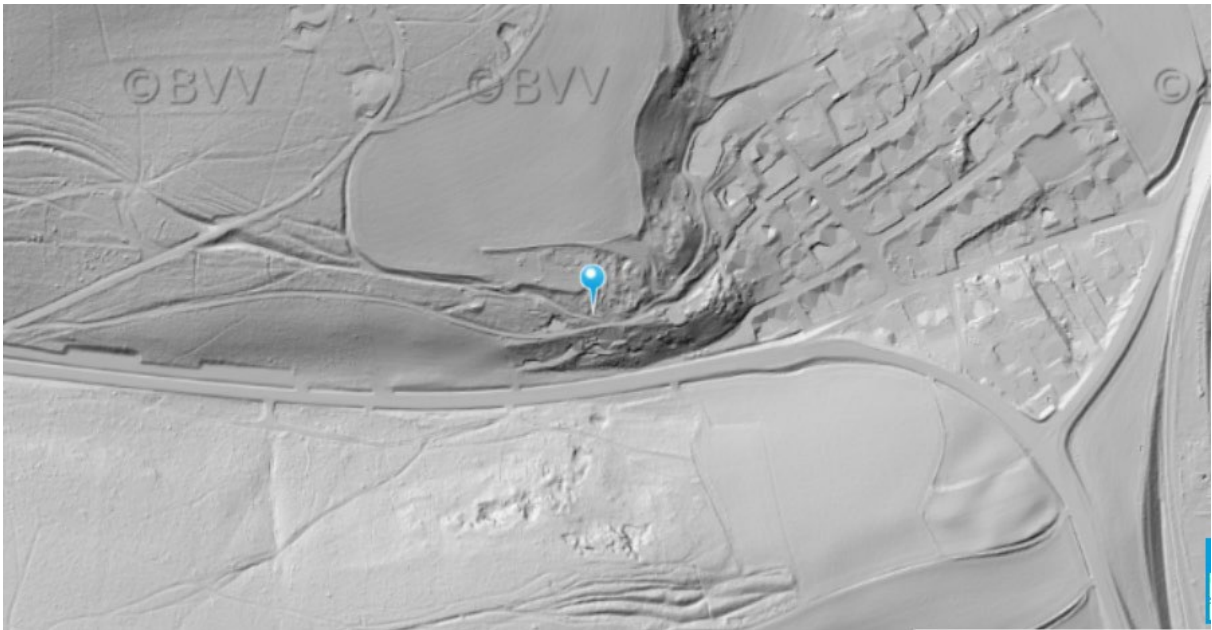


Abb. 13 und 14: R | Lage der Fahrspuren in Riegling Kennzeichnungen Ernst-Lothar Dickerboom Geobasisdaten: Bayerische Vermessungsverwaltung Nr. 2306-9190



Abb. 15: R I Die Außen Ränder des Weges GK. 49.00190, 12.02424. Aufnahme Ernst- Lothar Dickerboom 25.04.2021 16:05 53



Abb. 16: R | Radspuren Riegling WGS 84 Daten: 49.00190, 12.02424. Aufnahme Ernst-Lothar Dickerboom 25.04.2021



Abb. 17: R | Radspuren Riegling WGS
84 Daten: 49.00190, 12.02424. Aufnahme Ernst-Lothar Dickerboom 25.04.2021

Nach wenigen Metern sind in einer kurzen Steigung die oben erwähnten Radspuren deutlich zu erkennen (Tiefe bis zu fünf Zentimeter). Die Spurweite der verursachenden Wagen läßt sich zwar nicht bestimmen, allerdings kann sie nicht mehr als 122 cm betragen haben.

Nach ca. 160 m teilt sich der einspurige Weg in mehreren Altwegerinnen auf, die teils nach Eilsbrunn und teils Richtung Nittendorf zielen. Der größte Teil des Verkehrs auf dieser

Altstraße führte nach Franken (Nürnberger Raum)¹. Ein Altweg führt westlich an Haugenried vorbei in den Paintener Forst. Nebenast mit etwa 12 weniger deutlichen Spuren führt an Bärnthäl vorbei in eben diesen Forst.

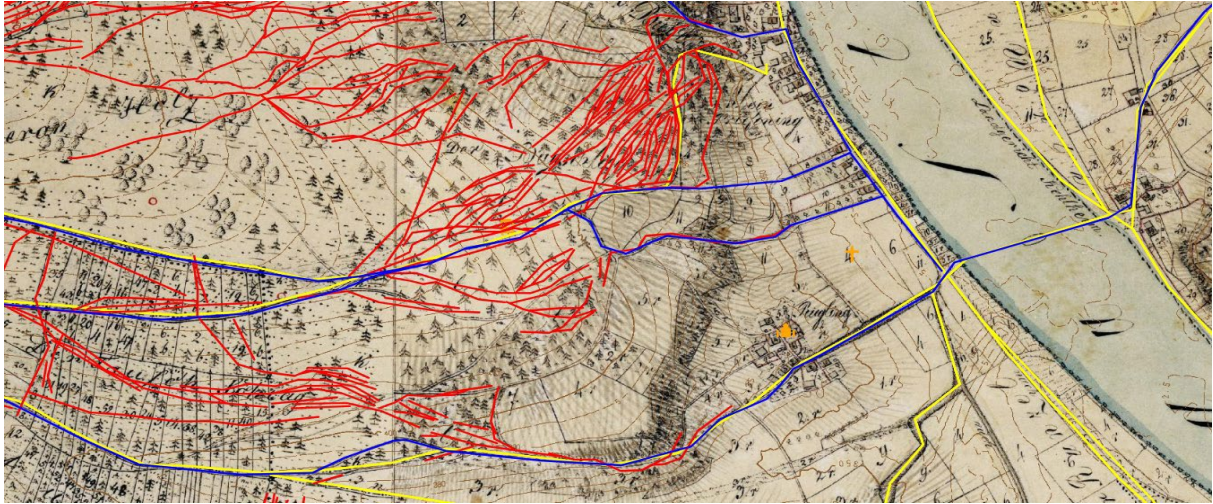


Abb. 18: R I Blau: Trasse R I Lage Großprüfening Regensburg 1960. Rot: Hohlwege. Gelb Steige. Zeitreise 1960 Keine Bearbeitung 3.0 Deutschland (CC BY-ND 3.0 DE)
Geobasisdaten: Bayerische Vermessungsverwaltung Nr. 2306-9190



Abb. 19: R I Blau: Trasse R I Regensburg – Kleinprüfening-Donauüberquerung – Eilsbrunn. Lage. Mariaort Uraufnahme (1808-1864) - Datenquelle: Bayerische Vermessungsverwaltung www.bayernatlas.de, genutzt unter der Lizenz (CC BY-ND 3.0 DE)

- <https://creativecommons.org/licenses/by-nd/3.0/de/>

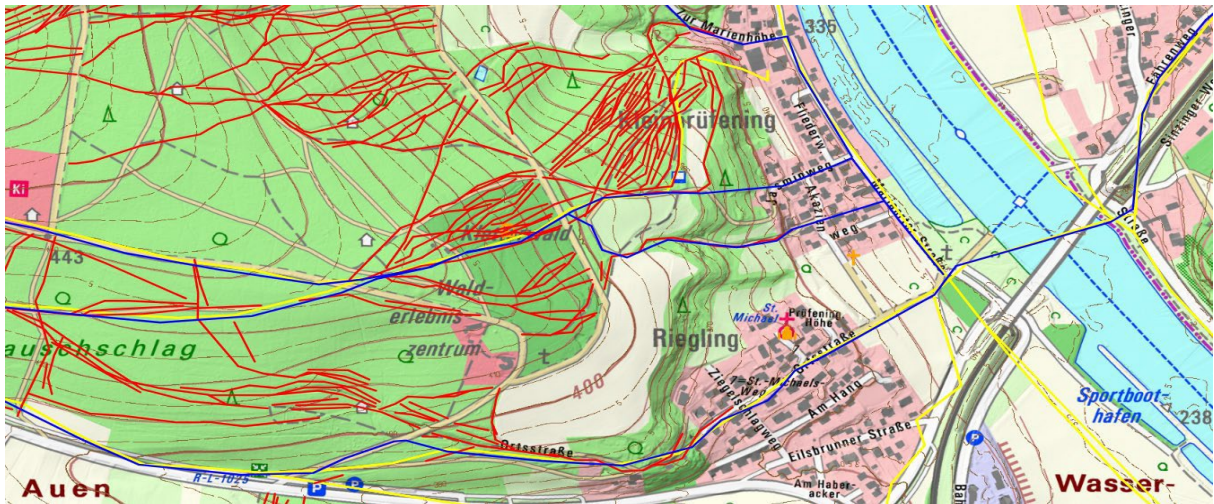


Abb. 20: R | Blau: Trasse R | Lage Großprüfening Regensburg 1960. Rot: Hohlwege. Gelb Steige. Zeitreise 1960 Keine Bearbeitung 3.0 Deutschland (CC BY-ND 3.0 DE)
 Geobasisdaten: Bayerische Vermessungsverwaltung Nr. 2306-9190

Mariaort-Marienhöhe

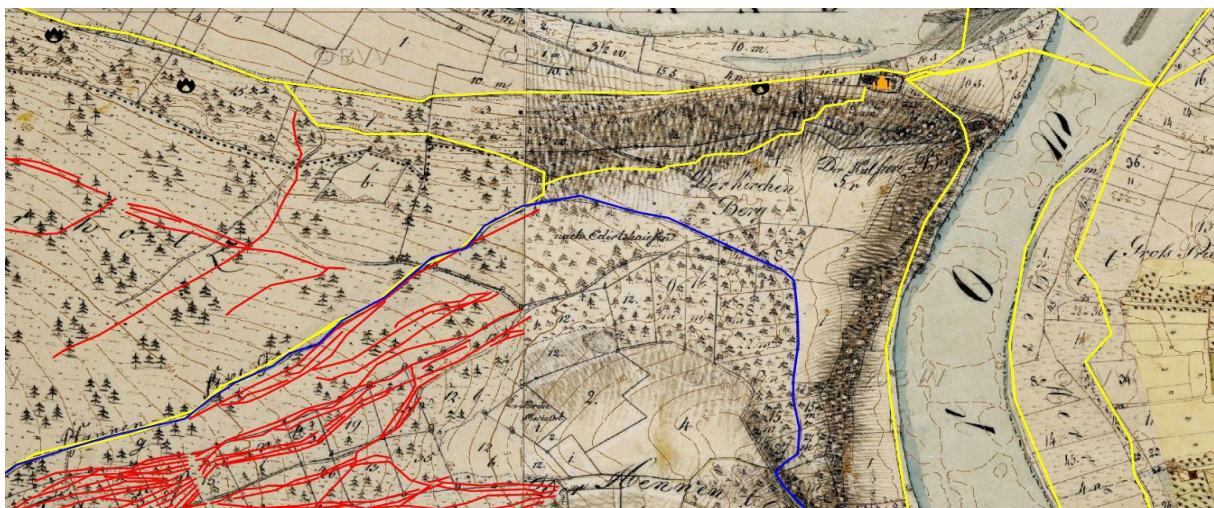


Abb. 21: R | Blau: Trasse R | Regensburg – Kleinprüfening-Donauüberquerung – Eilsbrunn. Lage. Mariaort Uraufnahme (1808-1864) - Datenquelle: Bayerische Vermessungsverwaltung

- www.bayernatlas.de, genutzt unter der Lizenz (CC BY-ND 3.0 DE)

- <https://creativecommons.org/licenses/by-nd/3.0/de/>

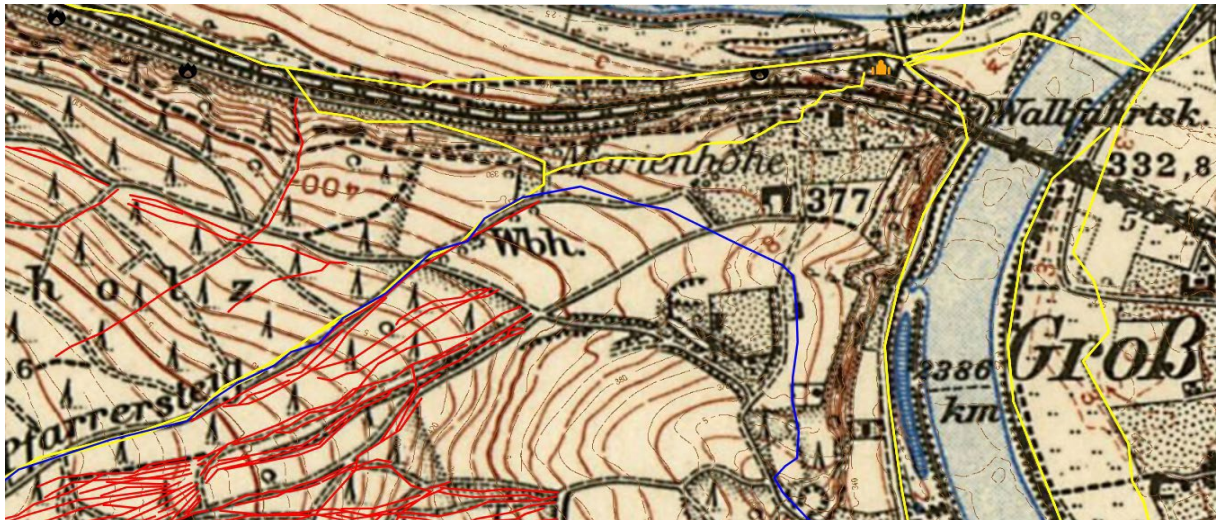


Abb. 22: R I Blau: Trasse R I Lage Großprüfung Regensburg 1960. Rot: Hohlwege. Gelb Steige. Zeitreise 1960 Keine Bearbeitung 3.0 Deutschland (CC BY-ND 3.0 DE) Geobasisdaten: Bayerische Vermessungsverwaltung Nr. 2306-9190

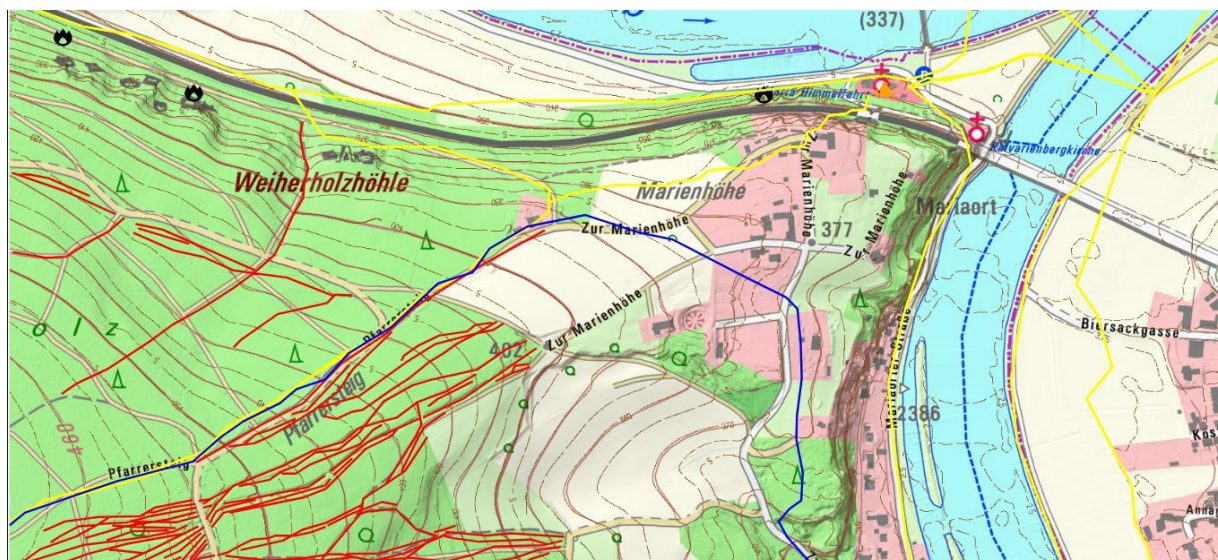


Abb. 23: R I. Blau: Trasse R I Regensburg – Kleinprüfung-Donauüberquerung – Eilsbrunn. Lage Mariaort Geobasisdaten: Bayerische Vermessungsverwaltung Nr. 2306-9190
Die Trassen nach Brunn und Nittendorf im Erlgrund.



Abb. 24: R I Blau: Trasse R I Regensburg – Kleinprüfening-Donauüberquerung – Eilsbrunn. Lage. Erlgrund Uraufnahme (1808-1864) - Datenquelle: Bayerische Vermessungsverwaltung

- www.bayernatlas.de, genutzt unter der Lizenz (CC BY-ND 3.0 DE)
- <https://creativecommons.org/licenses/by-nd/3.0/de/>

Die Trassen nach Brunn und Nittendorf im Erlgrund.

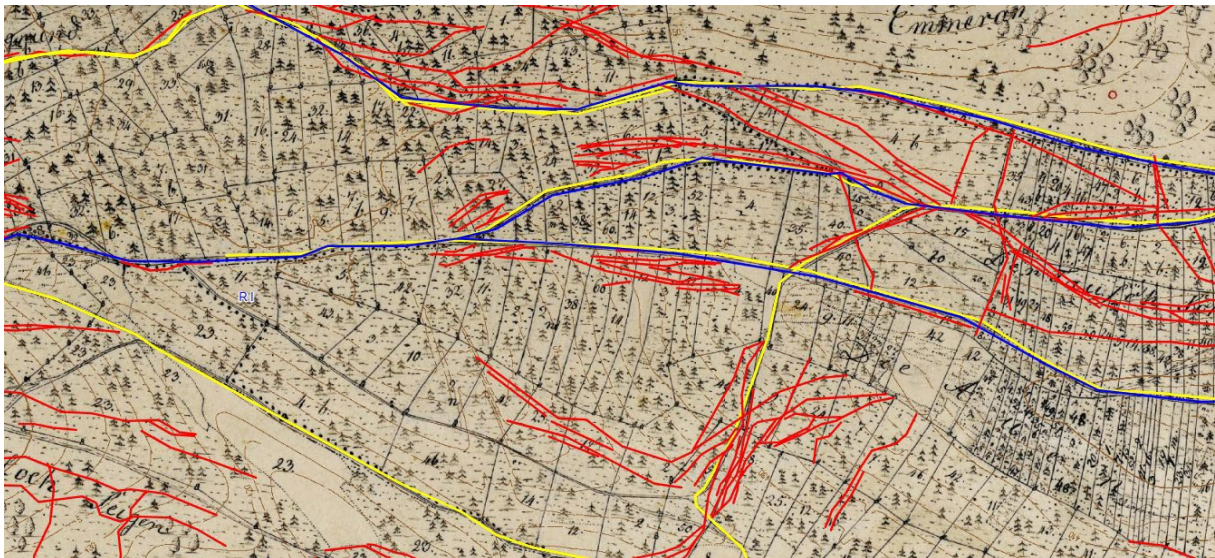


Abb. 25: R I Blau: Trasse R I Regensburg – Kleinprüfening-Donauüberquerung – Eilsbrunn. Lage. Von Mariaort kommend. Uraufnahme (1808-1864) - Datenquelle: Bayerische Vermessungsverwaltung - www.bayernatlas.de, genutzt unter der Lizenz (CC BY-ND 3.0 DE)

- <https://creativecommons.org/licenses/by-nd/3.0/de/>



Abb. 26: R I Blau: Trasse R I Lage Großprüfening Regensburg 1960. Rot: Hohlwege. Gelb Steige. Zeitreise 1960 Keine Bearbeitung 3.0 Deutschland (CC BY-ND 3.0 DE) Geobasisdaten: Bayerische Vermessungsverwaltung Nr. 2306-9190

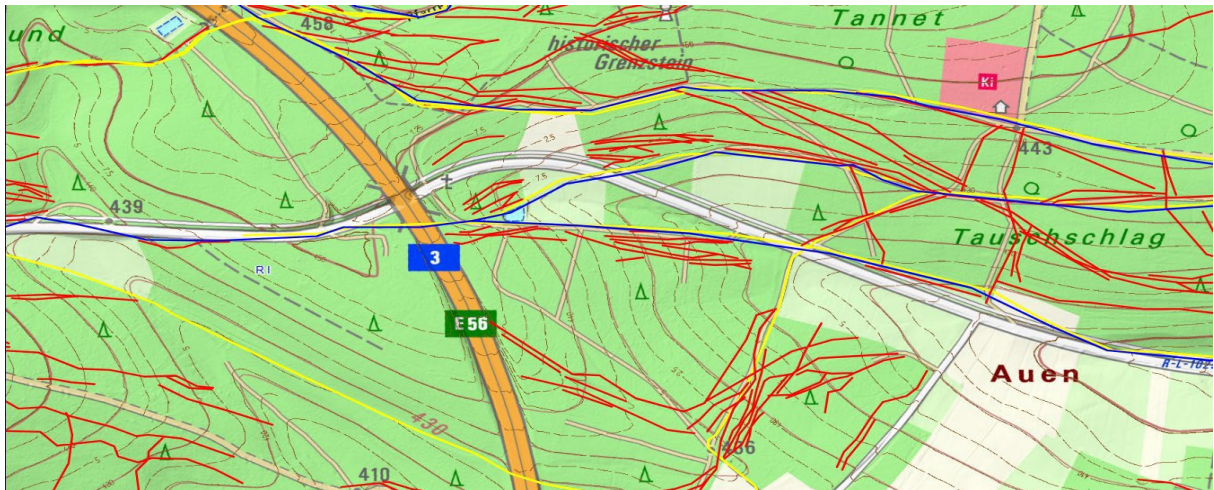


Abb. 27: R I. Blau: Trasse R I Regensburg – Kleinprüfening-Donauüberquerung – Eilsbrunn. Lage Mariaort Geobasisdaten: Bayerische Vermessungsverwaltung Nr. 2306-9190

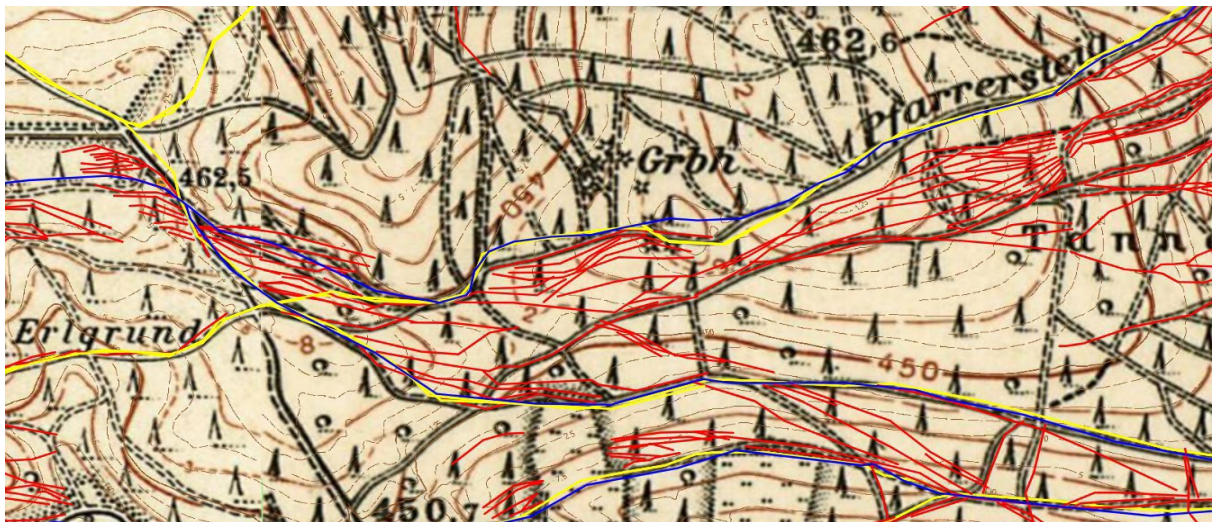


Abb. 28: R I Blau: Trasse R I Regensburg – Kleinprüfening-Donauüberquerung – Eilsbrunn. Lage. Von Mariaort kommend. Uraufnahme (1808-1864) - Datenquelle: Bayerische Vermessungsverwaltung - www.bayernatlas.de, genutzt unter der Lizenz (CC BY-ND 3.0 DE)

- <https://creativecommons.org/licenses/by-nd/3.0/de/>

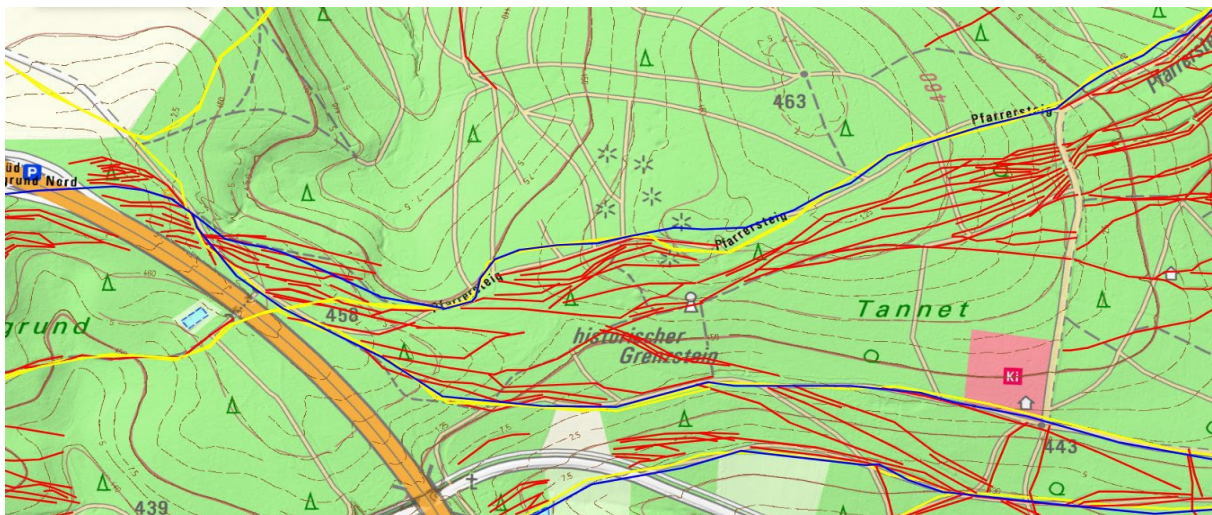


Abb. 29: R I Blau: Trasse R I Lage: Von Mariaort kommend 1960. Rot: Hohlwege. Gelb Steige. Zeitreise 1960 Keine Bearbeitung 3.0 Deutschland (CC BY-ND 3.0 DE) Geobasisdaten: Bayerische Vermessungsverwaltung Nr. 2306-9190

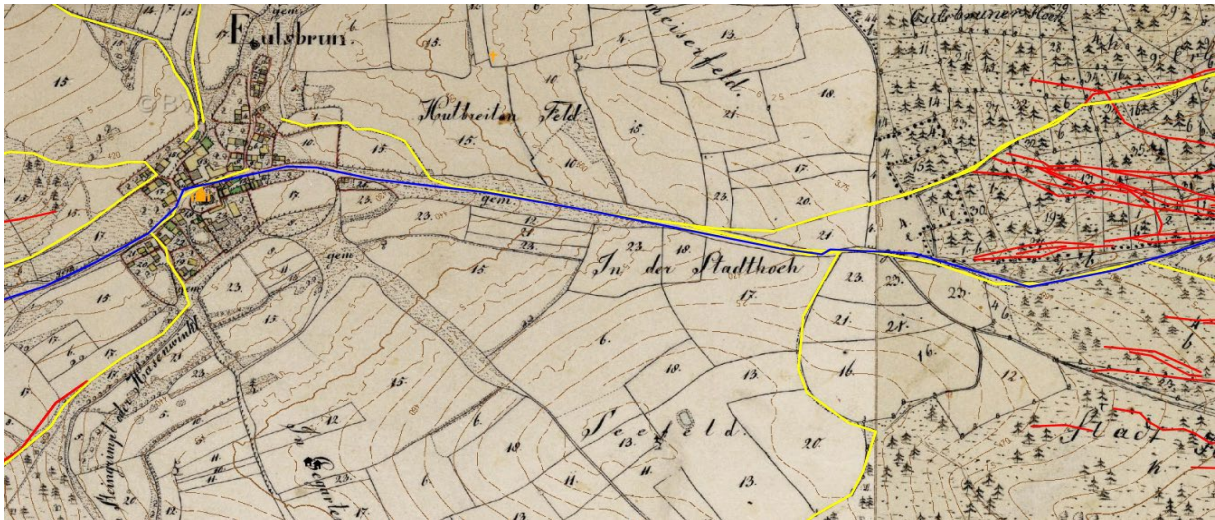


Abb. 30: R I Blau: Trasse R I Regensburg – Kleinprüfening-Donauüberquerung – Eilsbrunn. Lage. Eilsbrunn. Uraufnahme (1808-1864) - Datenquelle: Bayerische Vermessungsverwaltung

- www.bayernatlas.de, genutzt unter der Lizenz (CC BY-ND 3.0 DE)



- <https://creativecommons.org/licenses/by-nd/3.0/de/>

Abb. 31: R I Blau: Trasse R I Lage: Eilsbrunn 1960. Rot: Hohlwege. Gelb Steige. Zeitreise 1960 Keine Bearbeitung 3.0 Deutschland (CC BY-ND 3.0 DE)
Geobasisdaten: Bayerische Vermessungsverwaltung Nr. 2306-9190

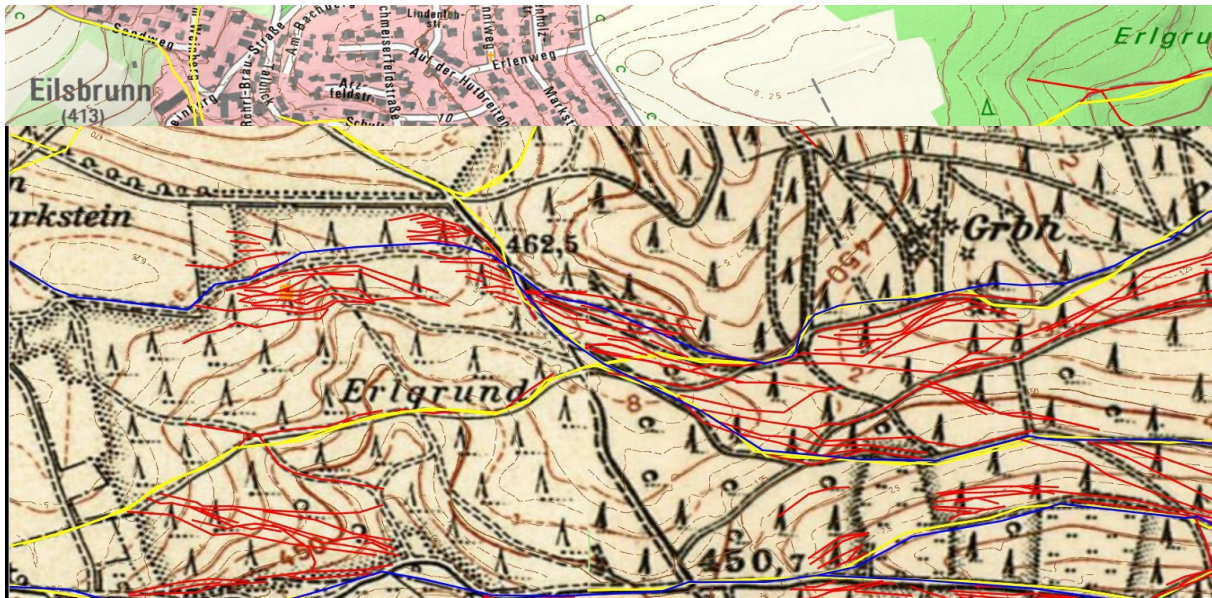


Abb. 32: R I. Lage: Eilsbrunn. Blau: Trasse R I Regensburg – Kleinprüfening-Donauüberquerung –Eilsbrunn. Lage Mariaort Geobasisdaten: Bayerische Vermessungsverwaltung Nr. 2306-9190

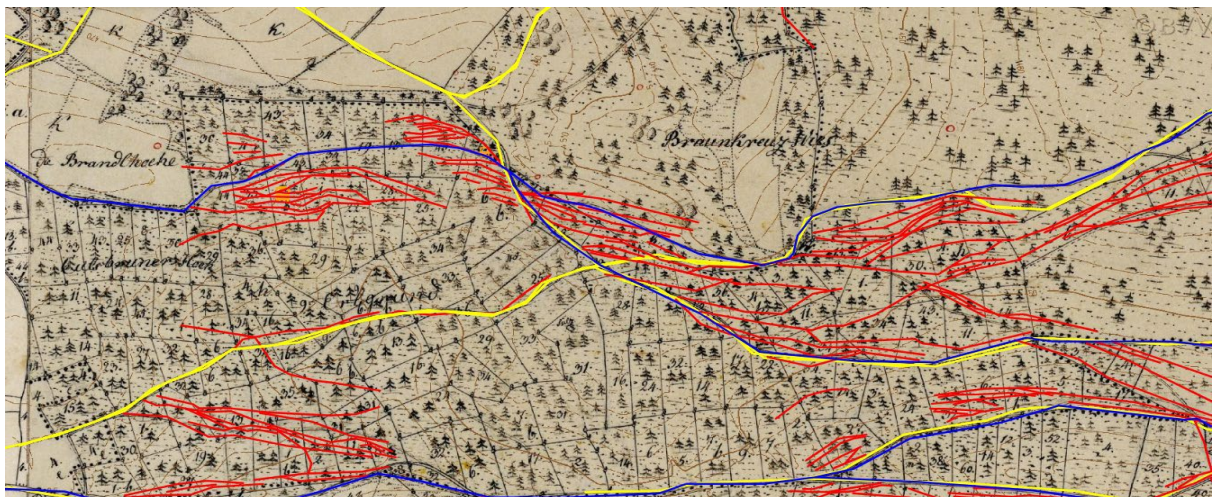


Abb. 33: R I Blau: Trasse R I Regensburg – Nittendorf Lage. Abzweig nach Nittendorf im Erlgrund Uraufnahme (1808-1864) - Datenquelle: Bayerische Vermessungsverwaltung

- www.bayernatlas.de, genutzt unter der Lizenz (CC BY-ND 3.0 DE)
- <https://creativecommons.org/licenses/by-nd/3.0/de/>

Abb. 35: R I Blau: Trasse R I Regensburg – Nittendorf. Lage. Abzweig nach Nittendorf im Erlgrund. Zeitreise 1960 Keine Bearbeitung 3.0 Deutschland (CC BY-ND 3.0 DE) Geobasisdaten: Bayerische Vermessungsverwaltung Nr. 2306-9190

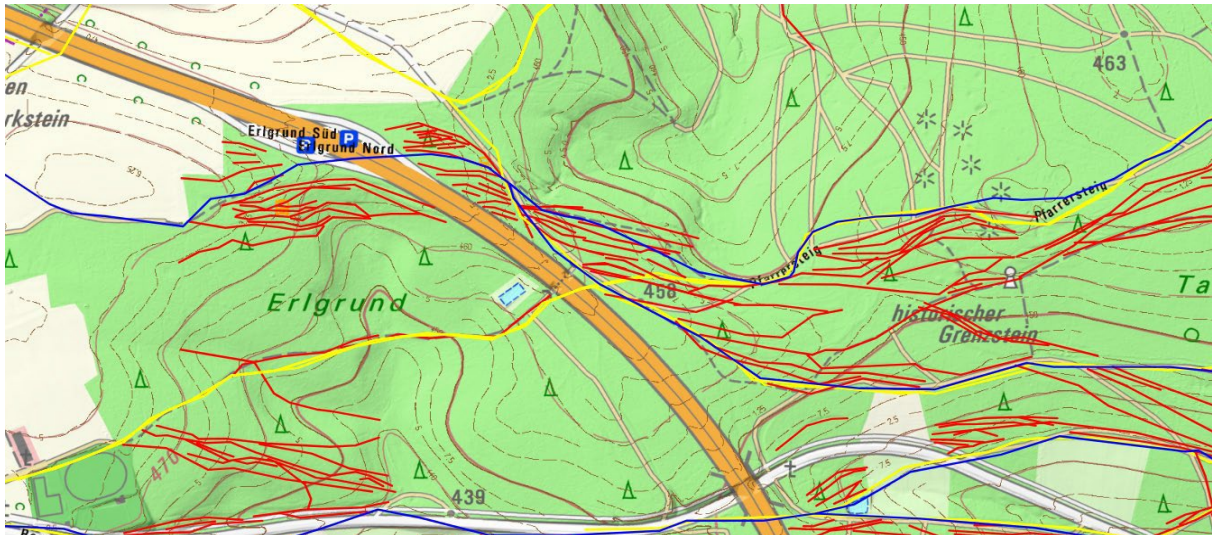


Abb. 35: R I Blau: Trasse R I Regensburg – Nittendorf. Lage. Abzweig nach Nittendorf im Erlgrund. Geobasisdaten: Bayerische Vermessungsverwaltung Nr. 2306-9190

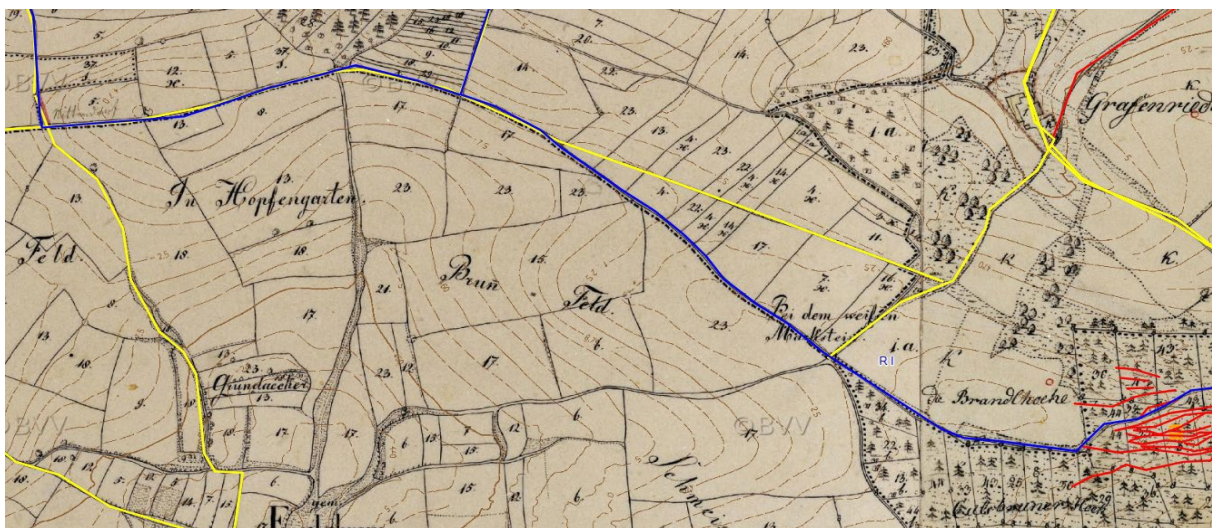


Abb. 36: R I Blau: Trasse R I Regensburg – Nittendorf Lage. Abzweig nach Nittendorf im Erlgrund Uraufnahme (1808-1864) - Datenquelle: Bayerische Vermessungsverwaltung

- www.bayernatlas.de, genutzt unter der Lizenz (CC BY-ND 3.0 DE)
- <https://creativecommons.org/licenses/by-nd/3.0/de/>

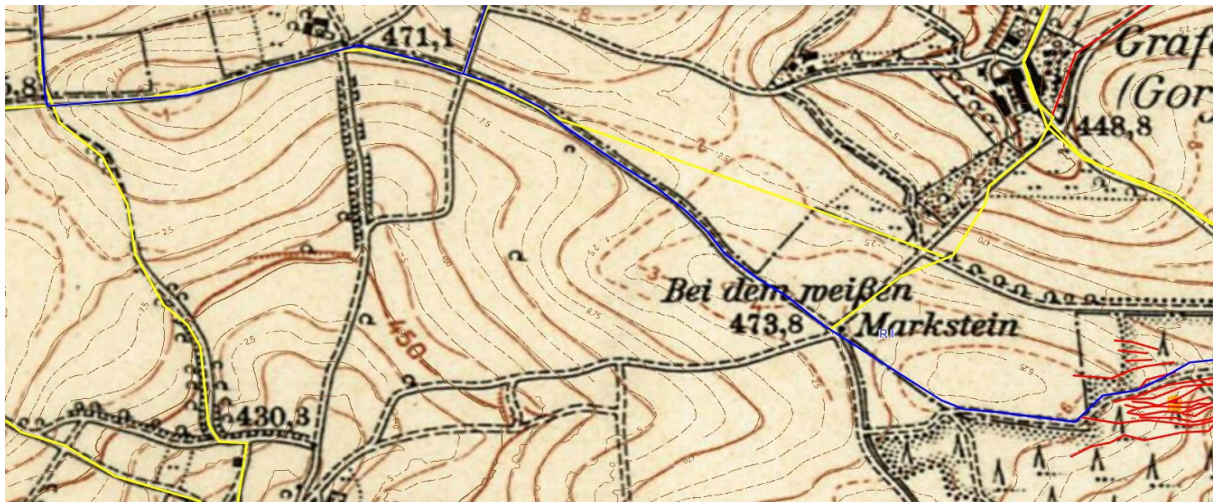


Abb. 37: R I Blau: Trasse R I Regensburg – Nittendorf Lage. Abzweig nach Nittendorf im Erlgrund Zeitreise 1960 Keine Bearbeitung 3.0 Deutschland (CC BY-ND 3.0 DE) Geobasisdaten: Bayerische Vermessungsverwaltung Nr. 2306-9190

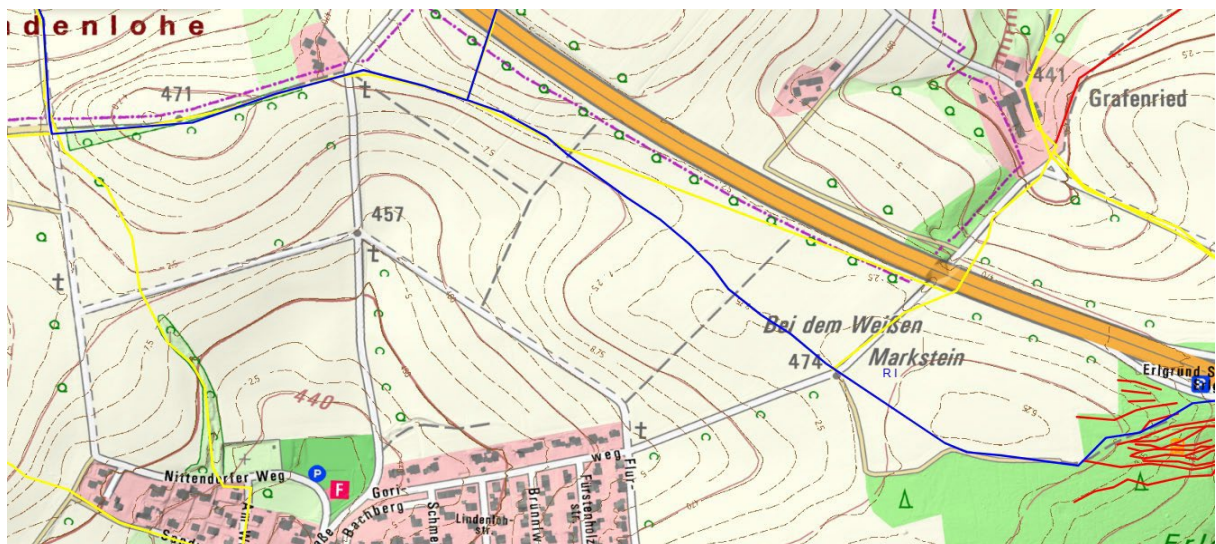


Abb. 38: R I Blau: Trasse R I Regensburg – Nittendorf. Lage. Abzweig nach Nittendorf im Erlgrund. Geobasisdaten: Bayerische Vermessungsverwaltung Nr. 2306-9190

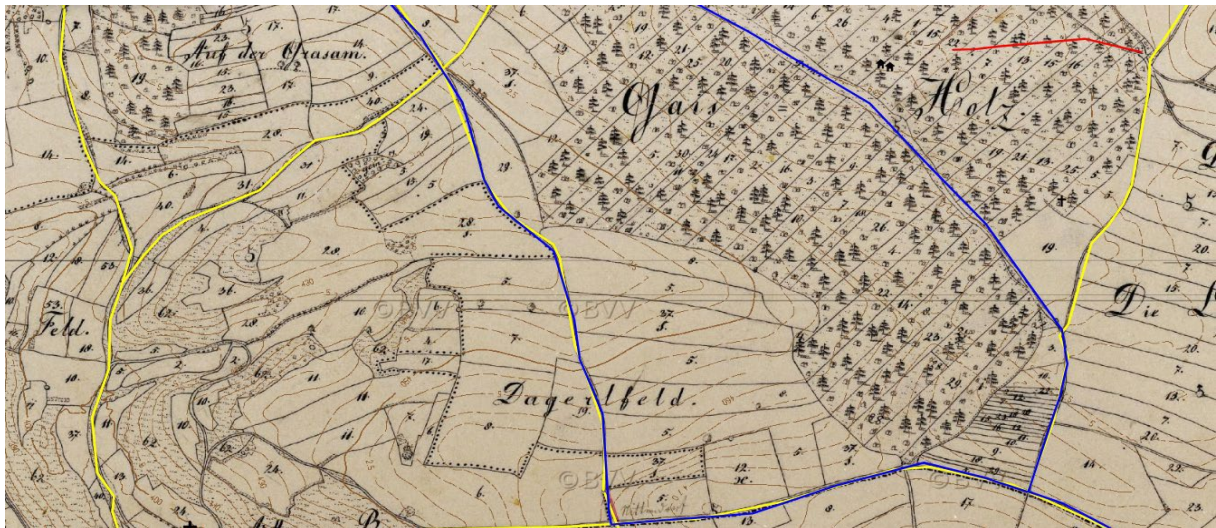


Abb. 39: R I Blau: Trasse R I Regensburg – Nittendorf Lage. Abzweig nach Nittendorf in Lindenlohe Uraufnahme (1808-1864) - Datenquelle: Bayerische Vermessungsverwaltung

- www.bayernatlas.de, genutzt unter der Lizenz (CC BY-ND 3.0 DE)
- <https://creativecommons.org/licenses/by-nd/3.0/de/>

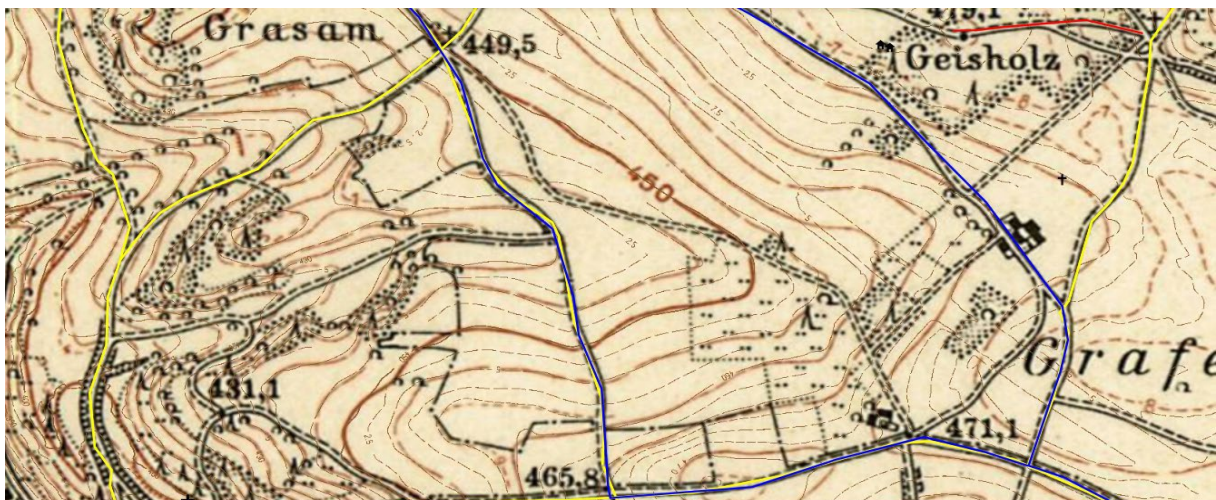


Abb. 40 : R I Blau: Trasse R I Regensburg – Nittendorf Lage. Abzweig nach Nittendorf im Erlgrund Zeitreise 1960 Keine Bearbeitung 3.0 Deutschland (CC BY-ND 3.0 DE) Geobasisdaten: Bayerische Vermessungsverwaltung Nr. 2306-9190

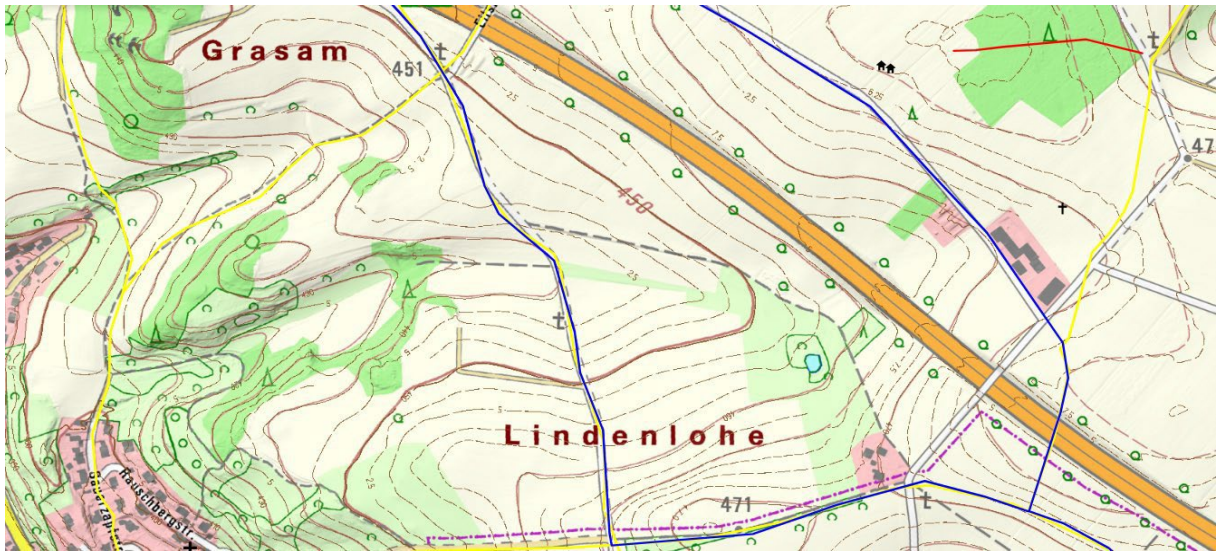


Abb. 41: R I Blau: Trasse R I Regensburg – Nittendorf. Lage. Abzweig nach Nittendorf im Lindenlohe vor Nittendorf. Geobasisdaten: Bayerische Vermessungsverwaltung Nr. 2306- 9190

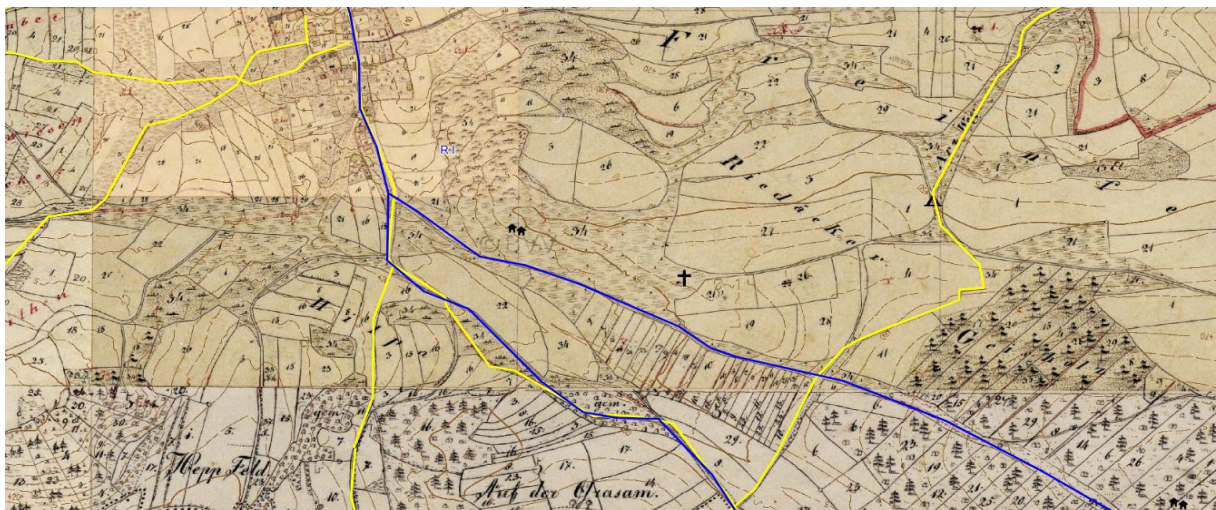


Abb. 42: R I Blau: Trasse R I Regensburg – Nittendorf. Lage. Vor Nittendorf Uraufnahme (1808-1864) - Datenquelle: Bayerische Vermessungsverwaltung - www.bayernatlas.de, genutzt unter der Lizenz (CC BY-ND 3.0 DE) - <https://creativecommons.org/licenses/by-nd/3.0/de/>

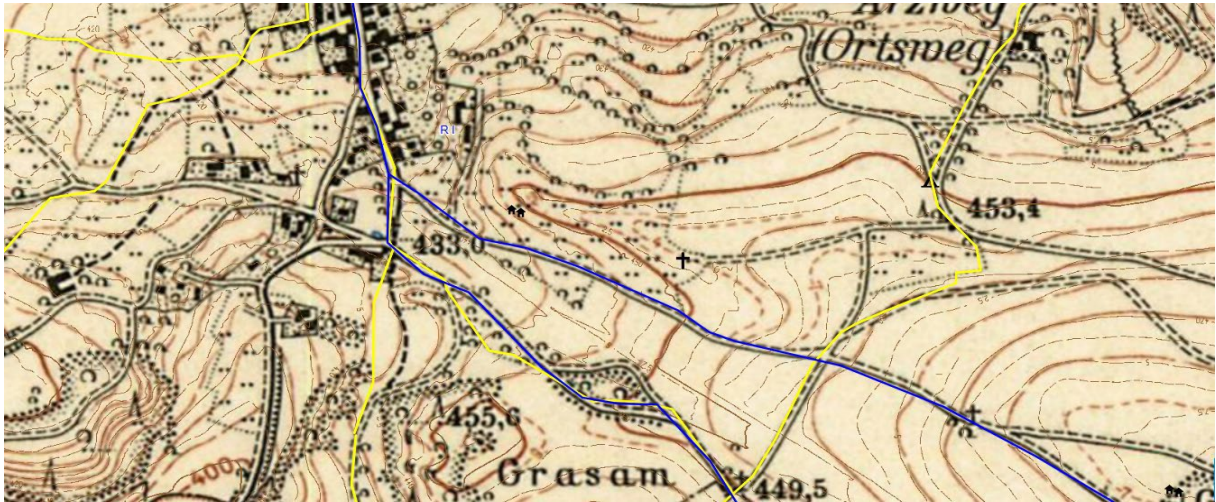


Abb. 43: R I Blau: Trasse R I Regensburg – Nittendorf. Lage. Nittendorf Zeitreise 1960 Keine Bearbeitung 3.0 Deutschland (CC BY-ND 3.0 DE)
 Geobasisdaten: Bayerische Vermessungsverwaltung Nr. 2306-9190



Abb. 44: R I Blau: Trasse R I Regensburg – Nittendorf. Lage. Nittendorf.
 Geobasisdaten: Bayerische Vermessungsverwaltung Nr. 2306-9190

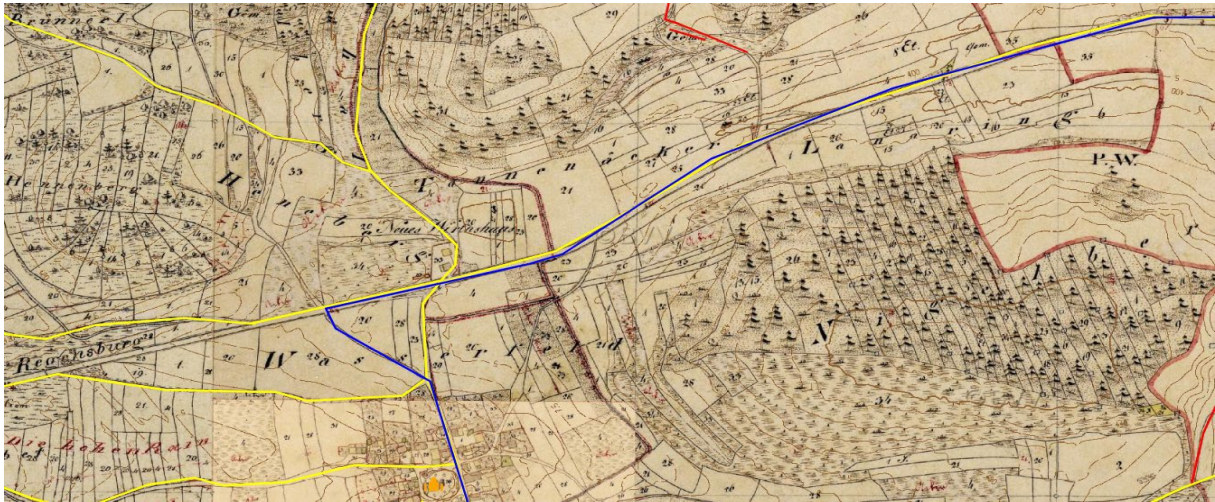


Abb. 45: R I Blau: Trasse R I Regensburg – Nittendorf. Lage. Nittendorf Uraufnahme (1808-1864) - Datenquelle: Bayerische Vermessungsverwaltung - www.bayernatlas.de, genutzt unter der Lizenz (CC BY-ND 3.0 DE) - <https://creativecommons.org/licenses/by-nd/3.0/de/>



Abb. 46: R I Blau: Trasse R I Regensburg – Nittendorf. Lage. Nittendorf Zeitreise 1960 Keine Bearbeitung 3.0 Deutschland (CC BY-ND 3.0 DE)
Geobasisdaten: Bayerische Vermessungsverwaltung Nr. 2306-9190

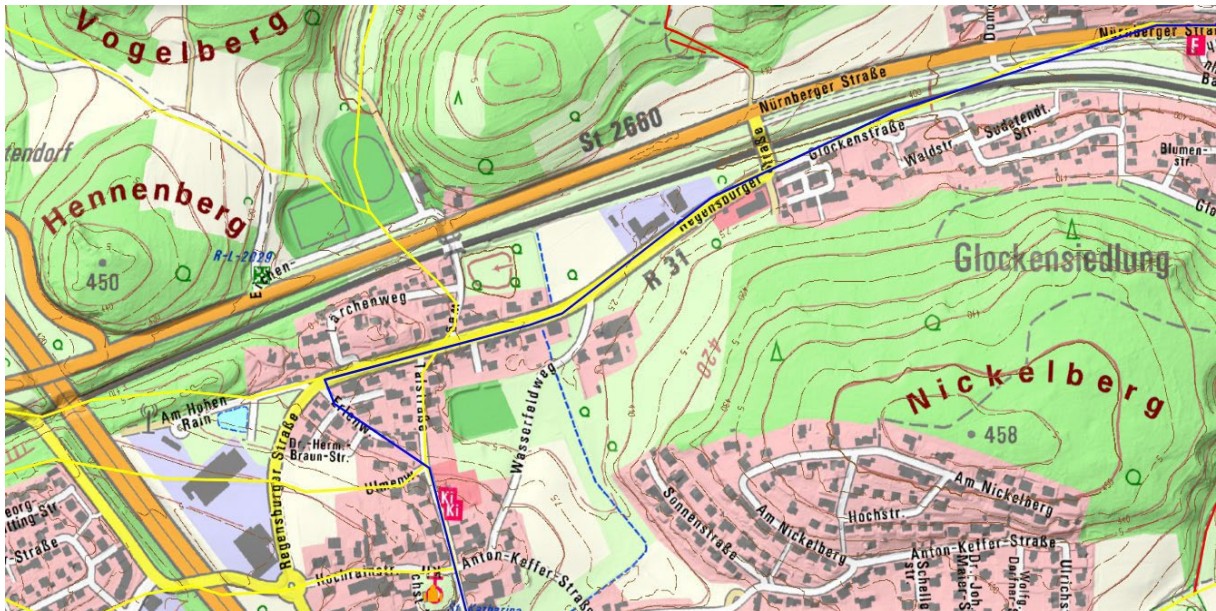


Abb. 47: R I Blau: Trasse R I Regensburg – Nittendorf. Lage. Nittendorf
 Geobasisdaten: Bayerische Vermessungsverwaltung Nr. 2306-9190

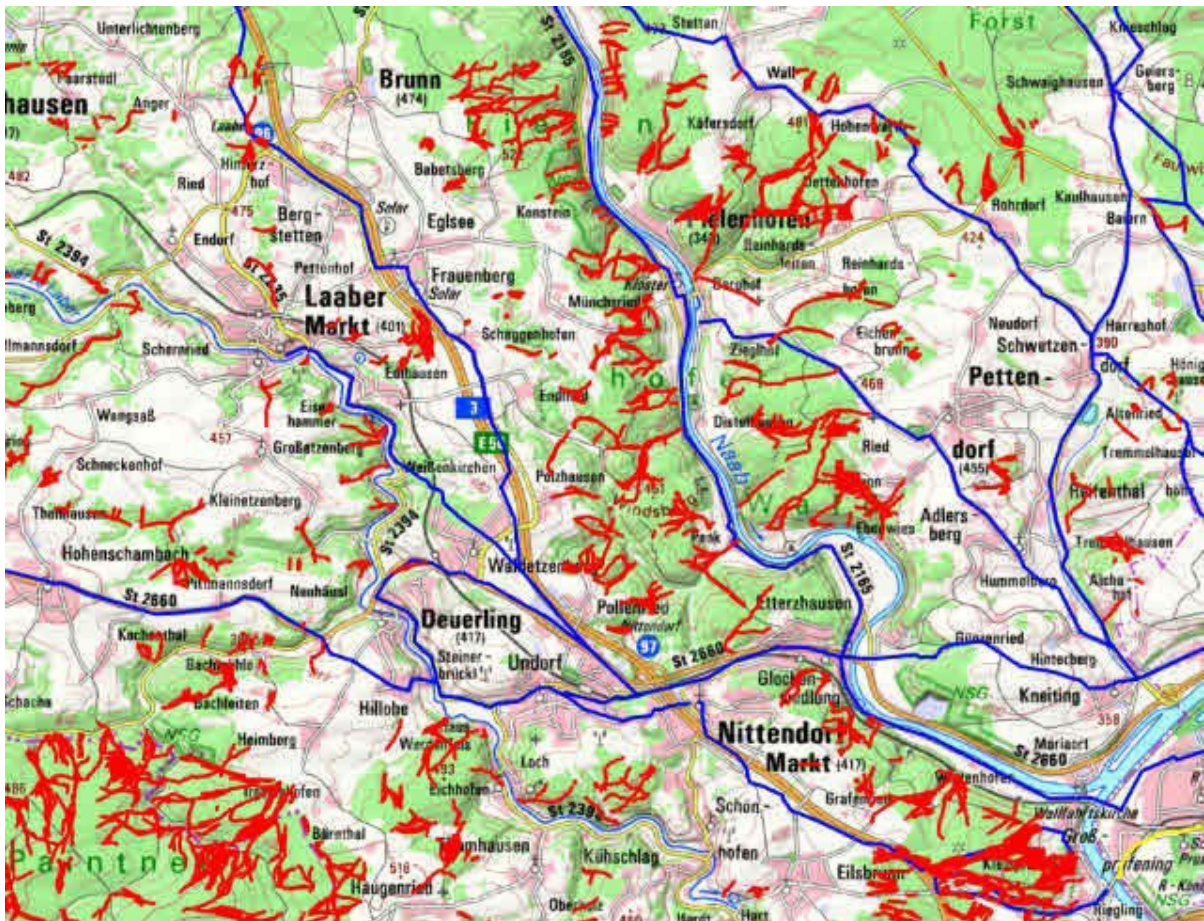


Abb. 48: R I Lage Großprüfung Regensburg. Rot: Hohlwege. Blau: Wege nach Prof.
 Dr. Manske Bayerische Vermessungsverwaltung. CC BY 4.0 Kennzeichnungen durch
 Ernst-Lothar Dickerboom



Abb. 49: Teilkarte 6 pls_03596_06 Beratzhausen, Alling. Kennzeichnungen durch Ernst-Lothar Dickerboom www.bavarikon.de/object/bav:GDA-LAA-0000BAYHSTAPL026?lang=de

Es bestanden neben den bei Vogel gezeichneten Wegen zur gleichen Zeit auch andere Wege, die weniger benutzt wurden oder in weniger gutem Zustand waren.

Entfernungen: Die Entfernungsangaben sind ungenau und können nur als Circa Werte verwendet werden.

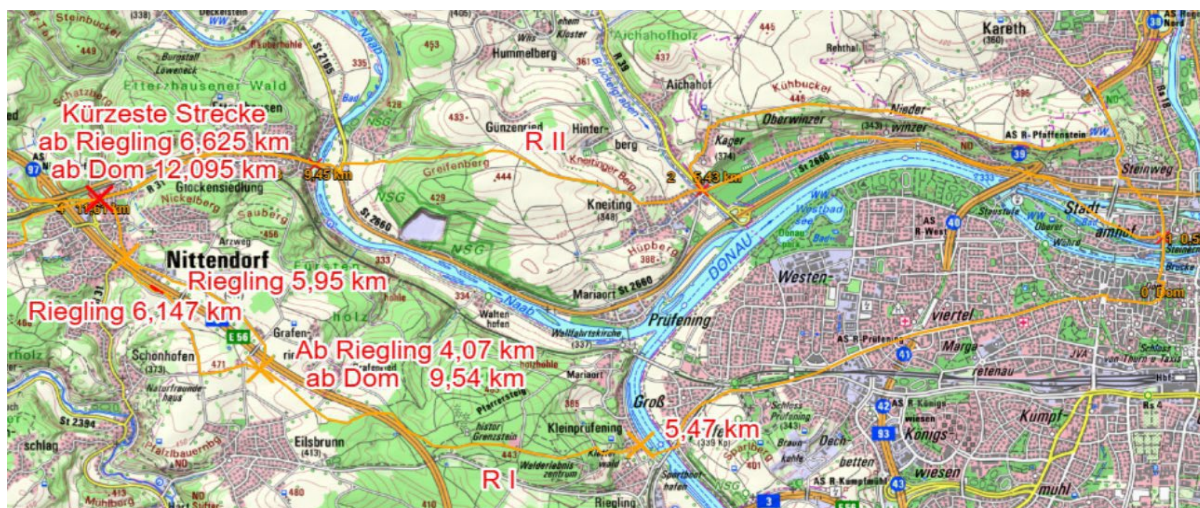


Abb. 50: Lage R I Großprüfening Nittendorf. Datenquelle: Geobasisdaten Bayerische Vermessungsverwaltung Nr. 2306-9190



Abb. 51: Lage R I Großprüfening Nittendorf. 1960 Keine Bearbeitung 3.0 Deutschland (CC BY-ND 3.0 DE) Geobasisdaten: Bayerische Vermessungsverwaltung Nr. 2306-9190

Zur Anwendung der Entfernung brauchen wir die Leistungszahlen der Verkehrsmittel oder Teilnehmer wicht. Die Folgende Daten sind von Norbert Ohler „Reisen im Mittelalter 2004 entnommen.

R I hat ein Gesamtlänge 12,095 km Von Dom bis Nittendorf Abzweig Königsstraße.

Leistungstabelle nach Norbert Ohler Reisen im Mittelalter. 2004 S 46 ff.

Verkehrsteilnehmer	Leistung pro Stunde	Tagesleistung
Zugochse	2,5 km pro Stunde	10-30 km pro Tag
Treidler	1,8 km pro Stunde	8-20 km pro Tag
Segelschiff von Wind, Strömung und Rudern angetrieben 6-7 Kn	11,1-13 km pro Stunde	200 km pro Tag
Schiffszieher	1,8 km pro Stunde	8-20 km pro Tag
Saumpferd	3,6 km pro Stunde	30-50 km pro Tag
Rheinschiff talwärts	3,6 km pro Stunde	60-100 km pro Tag
Reiternomaden		50-60 km pro Tag
Reiter eilig, rüstig		50-70 km pro Tag
Reiter Berittene Spanische Post in Südamerika 16Jh.		45 km pro Tag
Reiter bei längerem Tourenritt	6,1 km pro Stunde	30-50 km pro Tag
Pferdestafetten bei den Mongolen 13 Jh. Nach Marco Polo		375 km pro Tag
Pferd im Trab	12 km pro Stunde	
Pferd im Galopp	20-25 km pro Stunde	
Päpstlicher Eilbote, 14Jh. Gebirge		50 km pro Tag
Päpstlicher Eilbote, 14Jh. Ebene		100 km pro Tag
Läufer Stafette im Inkareich	10 km pro Stunde	175 km pro Tag
Läufer (Stafetten) in Indien 14 Jh. Nach Battuta		300 km pro Tag
Läufer (max 10 Tage zu 40 km	10-12 km pro Stunde	50-65 km pro Tag
Kuriere mit Pferdewechsel		50-80 km pro Tag
Hochseegängiges Segelschiff	5 km pro Stunde	120 - 200 km pro Tag
Galeere, nur von Rudern angetrieben danach 1,5-2,3 Kn	2,8 -4,3 km pro Stunde	8-20 km pro Tag
Galeere, nur von Rudern angetrieben 1 Stunde 4,5 Kn	8,3 km pro Stunde	
Galeere unter Segel 6Kn und mehr	11,1 und mehr km pro Stunde	
Fußwanderer	3,6 km pro Stunde	20-40 km pro Tag
Frachtpferd	3,6 km pro Stunde	30-50 km pro Tag
Eilboten in Frankreich und Spanien, 14 Jh.		150-200 km pro Tag
Durchschnittsreisender wenig eilig, mit Gefolge und Gepäck. z.B. Kaufleute	1,8 km pro Stunde	8-20 km pro Tag

Literatur:

01 Allgemein zu Altstraßen vgl. Dietrich Jürgen MANSKE, Über die Altstraßen in Bayern, insbesondere in der Oberpfalz, in: Verhandlungen des Historischen Vereins für Oberpfalz und Regensburg 150 (2010), S. 149-173 <https://www.heimatforschung-regensburg.de/2570>

02 Dietrich Jürgen MANSKE, Untersuchungen zu früh-, hochmittelalterlichen und frühneuzeitlichen Fernwegen von Regensburg nach Franken und an den Main, in: Tobias APPL – Georg KÖGLMEIER (Hg.), Bayern und das Reich, Festschrift für Peter Schmid zum 65. Geburtstag, Regensburg 2010, S. 43-71 Manske, Dietrich Jürgen: Untersuchungen zu früh-, hochmittelalterlichen und frühneuzeitlichen Fernwegen von Regensburg nach Franken und an den Main. Ein Beitrag zur Kulturlandschaftsforschung Regensburg 2010.

03 Karl BAUER, Regensburg, Kunst-Kultur- und Alltagsgeschichte, Regensburg 6 Auflage 2014

04 Rudolf FREYTAG, Winzer bei Regensburg. Versuch einer Ortsbeschreibung mit besonderer Berücksichtigung der Flurnamen, in: VHVO 88 (1938) S. 187-229. Freytag, Rudolf: Winzer bei Regensburg. Versuch einer Ortsbeschreibung mit besonderer Berücksichtigung der Flurnamen (1938)

05 Anton DOLLACKER, Altstraßen der mittleren Oberpfalz, in: VHVO 88 (1938) S. 167-186. Dollacker, Anton: Altstraßen der mittleren Oberpfalz Regensburg 1938.

06 Niels KRABISCH, Anthropogeomorphologische Untersuchungen an der Nürnberger Altstraße in den südlichen Frankenalb bei Regensburg. Bodenkundlich-geomorphologische und geophysikalische Feldstudien zur Quantifizierung der anthropogen induzierten Landschaftsveränderung (Regensburger Beiträge zur Bodenkunde, Landschaftsökologie und Quartärforschung 11), Regensburg 2006

06 MANSKE, Dietrich; Regensburgs Lage im Nord-Süd-Altstraßensystem der Oberpfalz in: Wissenschaften im Kontakt, Reimann Sandra, Kessel Katja, Tübingen 2007 (künftig Manske Nord-Süd), S. 241-271. Manske, Dietrich Jürgen: Regensburgs Lage im Nord-Süd-Altstraßensystem der Oberpfalz Tübingen 2007

07 Ohler Norbert *Reisen im Mittelalter* 2004

08 Helmut WEIGEL, Ein Frankenkönig reist durch die Oberpfalz (889), in: Die Oberpfalz 52 (1964), S. 147 ff.

09 Armin STROH, Zum vorgeschichtlichen Lengenfeld, in: Festschrift 26. Bayerischer Nordgautag, Kallmünz 1986, S. 40;

10 Margit BERWING, Burglengenfeld, Die Geschichte der Stadt und ihrer Ortsteile, Regensburg 1996, S. 17.

11 Erwin HOFMANN. „Zwischen Bayern und Böhmen „Wanderungen zu historischen Grenzzeichen von Hof bis Passau 1996

12 Franz X. SIMMERDING 1996 Grenzzeichen, Grenzsteinsetzer und Grenzfrevler

- 13 Ruth SANDNER Siedlungsarchäologische Untersuchungen auf dem Schloß-, dem Kirchen- und dem Hirmesberg oberhalb Kallmünz, Lkr. Regensburg/Opf. Universitätsverlag Regensburg 2005;
Die latenezeitliche Besiedlung der befestigten Höhensiedlung auf dem Schloßberg oberhalb Kallmünz, Lkr. Regensburg (Oberpfalz) HVSU-Sonderband 3 2007 S 73
- 14 Jörg VÖLKL Der bodenkundliche Lehrpfad im Schwaighauser Forst nördlich von Regensburg Regensburger Beiträge zur Bodenkunde, Landschaftsökologie und Quartärforschung 2003
- 15 Anton KNITL Zur eisenzeitlichen Besiedlungsgeschichte im Umland des Schloßbergs bei Kallmünz, Lkr.. Regensburg (Oberpfalz) HVSU Historischer Verein für Straubing und Umgebung e.V. Sonderband 3 2007 S 91
- 16 Andre BAUMANN Neuzeitliche Geschichte der Kalkmagerrasen in der Umgebung von Kallmünz (Mittlere Frankenalb, Lkr. Regensburg) Hoppea <http://www.rbg1790.de>
- 17 Richard HUGHES V 2001; VI 1999; Bayerisches Landesamt für Denkmalpflege V 2001; VI 1999;
- 18 Armin STROH Das Hallstattzeitliche Gräberfeld von Schirndorf I 1979; II 1988; III 2000; IV 2000;
- 19 Armin STROH Die Reihengräber der Karolingischen Zeit in der Oberpfalz Materialhefte zur bayerischen Vorgeschichte. Für das Bayerische Landesamt für Denkmalpflege Heft 4 Verlag Michael Laßleben Kallmünz 1954
- 20 Robert GLASSL Trockentäler südöstlich von Hemau Regensburger kleine Beiträge zur Heimatforschung Heft 13 Glassl, Robert: *Trockentäler südöstlich von Hemau. Ihre Entstehung und kulturgeschichtliche Bedeutung* (Regensburger kleine Beiträge zur Heimatforschung, Heft 13), Regensburg / Kollersried 2021.
- 21 Wolfgang ROSER Hof- und Flurwüstungen bei Hauzenstein und Kürn seit 1830 Roser, Wolfgang: *Hof- und Flurwüstungen bei Hauzenstein und Kürn seit 1830* (Regensburger kleine Beiträge zur Heimatforschung, Heft 16), Regensburg / Kollersried 2023.
22. Wilhelm STÖRMER; Fernstraße und Kloster, in: Zeitschrift für Bayerische Landesgeschichte 29, München 1966.
- 23 Manfred JEHLE; Parsberg, Historischer Atlas von Bayern 51, München 198, S. 62f.
- 24 Margit BERWING, Burglengenfeld, Die Geschichte der Stadt und ihrer Ortsteile, Regensburg 1996, S. 17.
- 25 Karl BAUER, Regensburg, Kunst-Kultur- und Alltagsgeschichte, Regensburg 6 Auflage 2014
- 26 Reinhard Heydenreuter, Wolfgang Pledl, und Konrad Ackermann. Vom Abbrändler zum Zentgraf - Wörterbuch zur Landesgeschichte und Heimatforschung in Bayern. München: Volk Verlag, 2009
- 27 Karl BAUER, Regensburg, Kunst-Kultur- und Alltagsgeschichte, Regensburg 6 Auflage 2014

Trasse R I Regensburg-Kleinprüfening-Nittendorf Anhang

Anhang:

Zur intensiven Bearbeitung der gesamten Trasse werden die hier folgenden Karten in drei ortsgleichen historischen Abbildungen gegenübergestellt.

1. Uraufnahmen

Abb. 101: R VI schwarz: Regensburg –Kallmünz Uraufnahme (1808 - 1864)
Bayrische Vermessungsverwaltung: - www.bayernatlas.de, genutzt unter der Lizenz (CC BY-ND 3.0 DE) - <https://creativecommons.org/licenses/by-nd/3.0/de/>

2. Zeitreise 1960

Abb. 104: R VI schwarz: Regensburg –Kallmünz Zeitreise 1960 Keine Bearbeitung
3.0 Deutschland (CC BY-ND 3.0 DE) Geobasisdaten: Bayerische Vermessungsverwaltung Nr. 2306-9190

3. Heute Topographische Karte 1:250 000

Abb. 105: R VI schwarz: Regensburg –Kallmünz Topographische K 1:25000
Geobasisdaten: Bayerische Vermessungsverwaltung Nr. 2306-9190

Karten Legende:

Darstellungen: 1 Linien:

Rot = Hohlwege, Altwegespuren, Vertiefungen, Erosionsrinnen,

Blau = Altwege Verschiedener Forscher. (Manske, Flammersberger, Vogel, u.a) Gelb

= Steige,- Säumer Wege, Steige, Pfade, Pilger-wege aus den Uraufnahmen.

Denkmäler Legende

Formen und Farben nach dem Bayernatlasplus Programm

Zeiten in Farben

1. Vorgeschichte	bis ca 2200	Schwarz
2. Bronzezeit	ca 2200-800	Grau
3. Eisenzeit	ca 800-300	Blau
4. Römer	ca 0-375	Grün
5. Mittelalter	ca ab 375	Orange

 Siedlungen	 Schürfgruben, Bergbau, Verhüttung, Handwerksplatz
 Gräber	 Turmhügel
 Burgen, Burgstall, Schloss, Ansitz, Landsassen	 Höhle ,Abri
 Freilandstation	 Altwege
 Kirchen	 Viereckschanze
 Erdställe Vogelherd	 Schanze
 Wüstungen, Wolfsgrube, Graben	

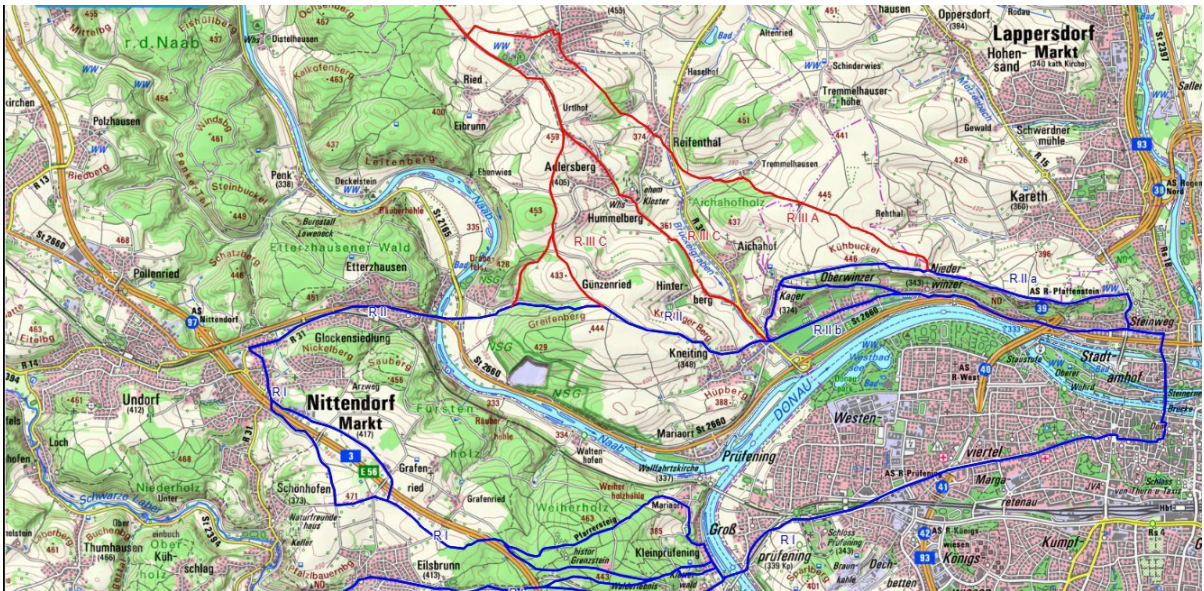


Abb. 101: R I blau Regensburg –Kleinprüfung Topographische K 1:25000
 Geobasisdaten: Bayerische Vermessungsverwaltung Nr. 2306- 9190

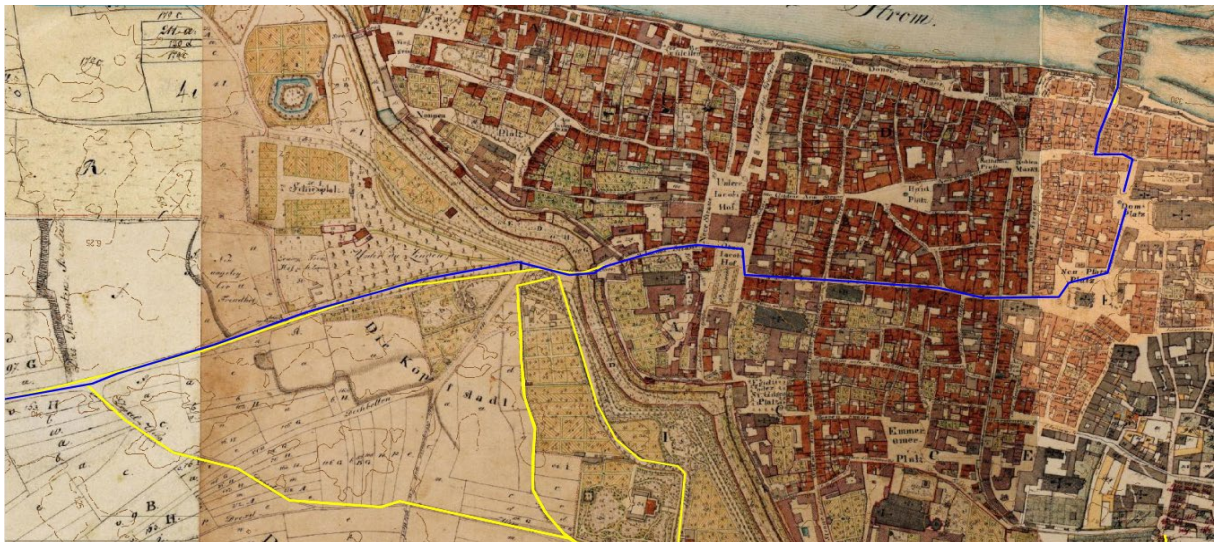


Abb. 102: R I blau Regensburg –Kleinprüfung Uraufnahme (1808 - 1864) Bayerische
 Vermessungsverwaltung - www.bayernatlas.de, genutzt unter der Lizenz (CC BY-ND 3.0 DE)-
<https://creativecommons.org/licenses/by-nd/3.0/de/>

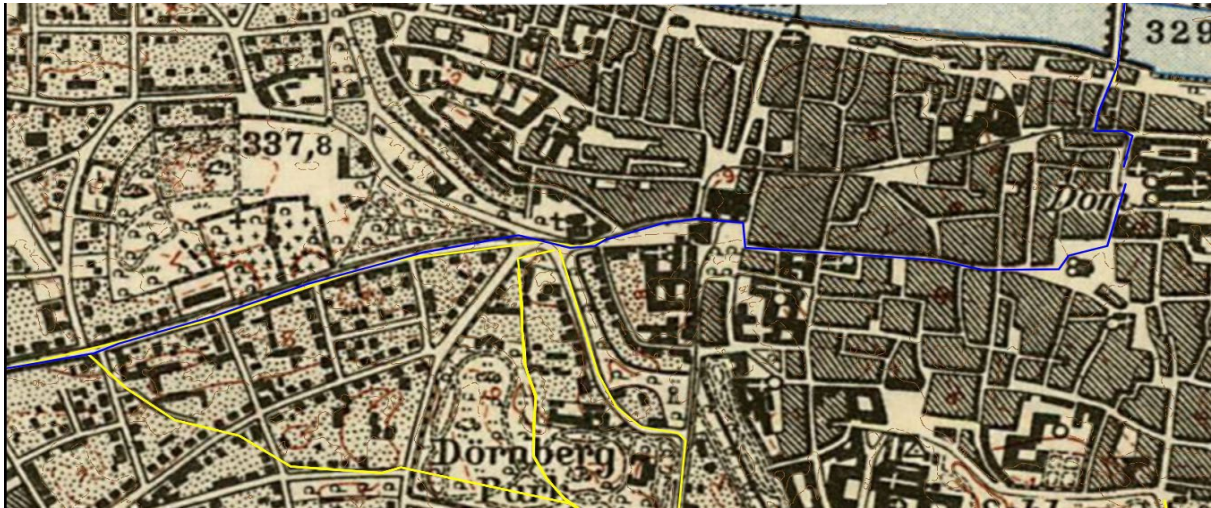


Abb. 103: R I blau Regensburg –Kleinprüfening Zeitreise 1960 Geobasisdaten: Bayerische Vermessungsverwaltung Nr. 2306-9190

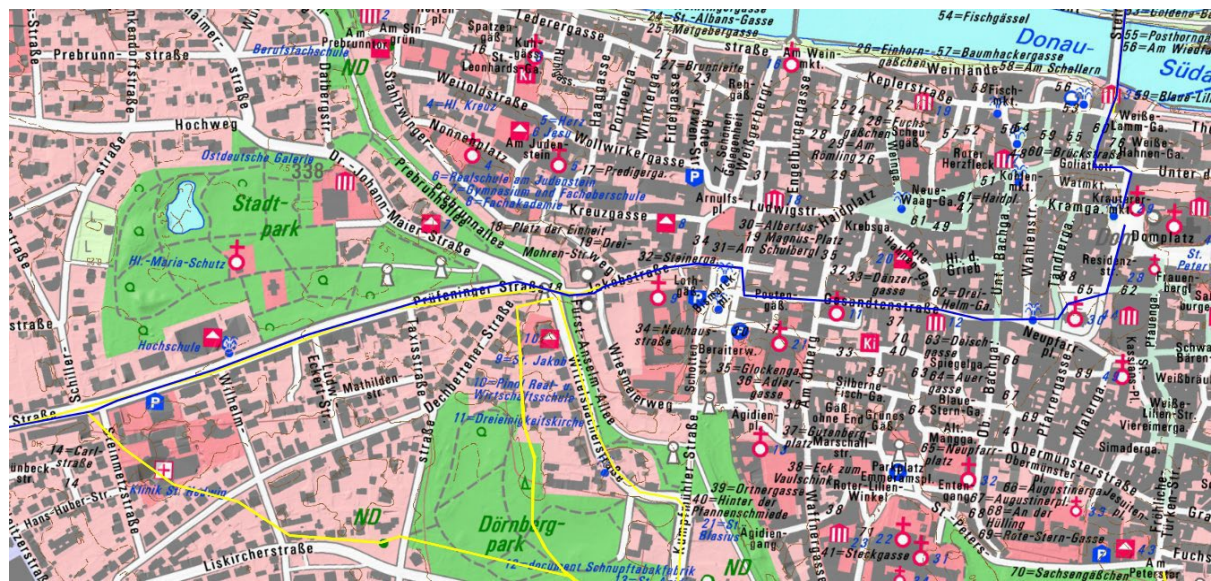


Abb. 104: R I blau Regensburg –Kleinprüfening Topographische K 1:25000 Geobasisdaten: Bayerische Vermessungsverwaltung Nr. 2306-9190

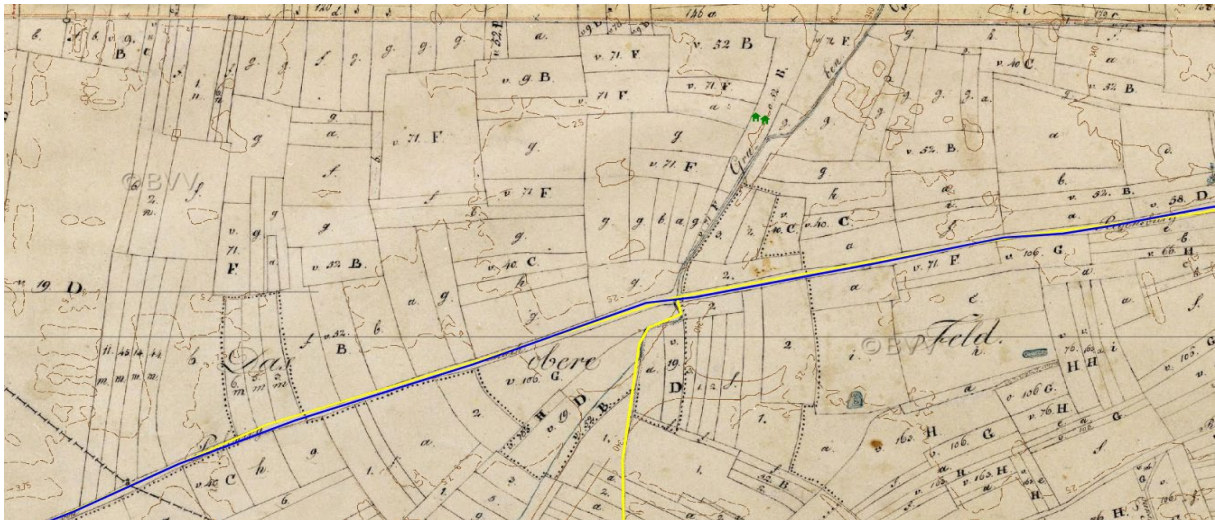


Abb. 105: R I blau Regensburg –Kleinprüfening Uraufnahme (1808 - 1864)
 Bayrische Vermessungsverwaltung www.bayernatlas.de, genutzt unter der Lizenz
 (CC BY-ND 3.0 DE)- <https://creativecommons.org/licenses/by-nd/3.0/de/>

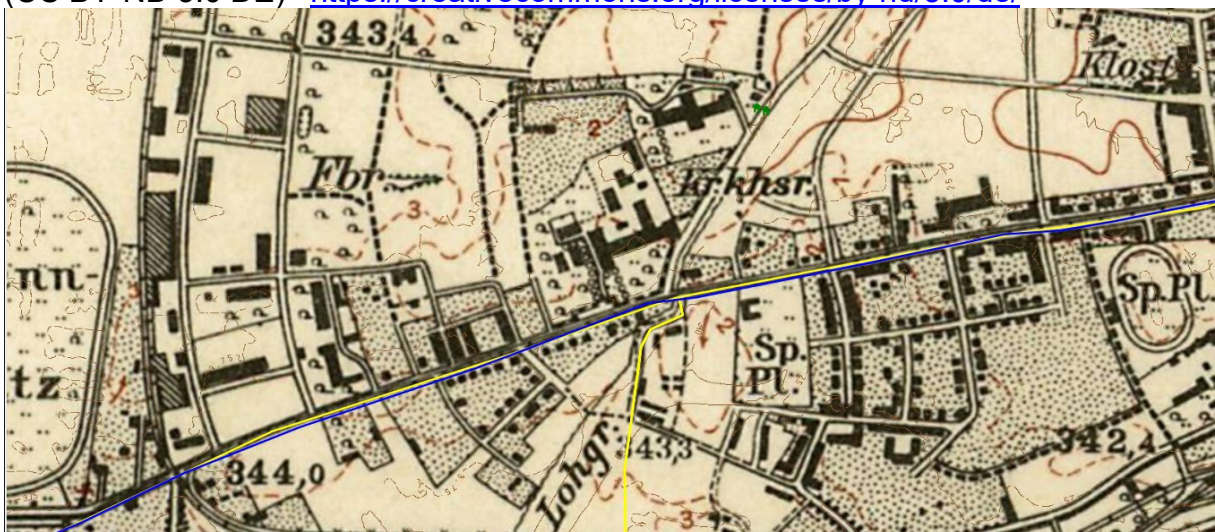


Abb. 106: R I blau Regensburg –Kleinprüfening Zeitreise 1960 Geobasisdaten: Bayerische
 Vermessungsverwaltung Nr. 2306-9190



Abb. 104: R I blau Regensburg –Kleinprüfening Topographische K 1:25000 Geobasisdaten:
 Bayerische Vermessungsverwaltung Nr. 2306-9190



Abb. 105: R I blau Regensburg –Kleinprüfening Uraufnahme (1808 - 1864) Bayrische Vermessungsverwaltung www.bayernatlas.de, genutzt unter der Lizenz (CC BY-ND 3.0 DE) - <https://creativecommons.org/licenses/by-d/3.0/de/>



Abb. 106: R I blau Regensburg –Kleinprüfening Zeitreise 1960 Geobasisdaten: Bayerische Vermessungsverwaltung Nr. 2306-9190

Abb. 107: R I blau Regensburg –Kleinprüfening Topographische K 1:25000 Geobasisdaten: Bayerische Vermessungsverwaltung Nr. 2306-9190



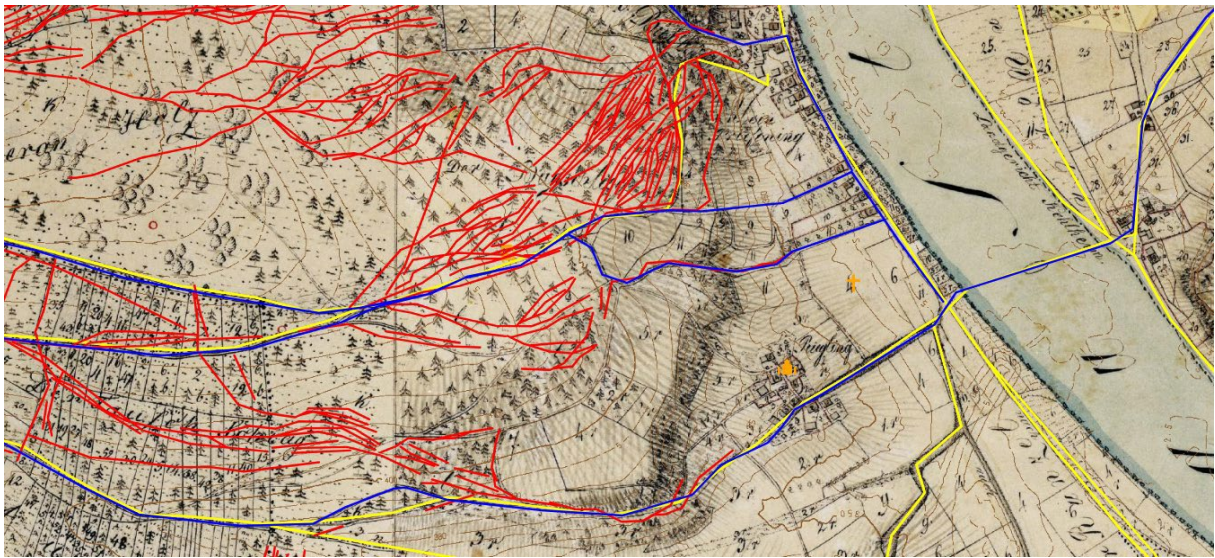


Abb. 108: R I blau Regensburg –Kleinprüfening Uraufnahme (1808 - 1864) Bayrische Vermessungsverwaltung www.bayernatlas.de, genutzt unter der Lizenz (CC BY-ND 3.0 DE) - <https://creativecommons.org/licenses/by-nd/3.0/de/>



Abb. 109: R I blau Regensburg –Kleinprüfening Zeitreise 1960 Geobasisdaten: Bayerische Vermessungsverwaltung Nr. 2306-9190

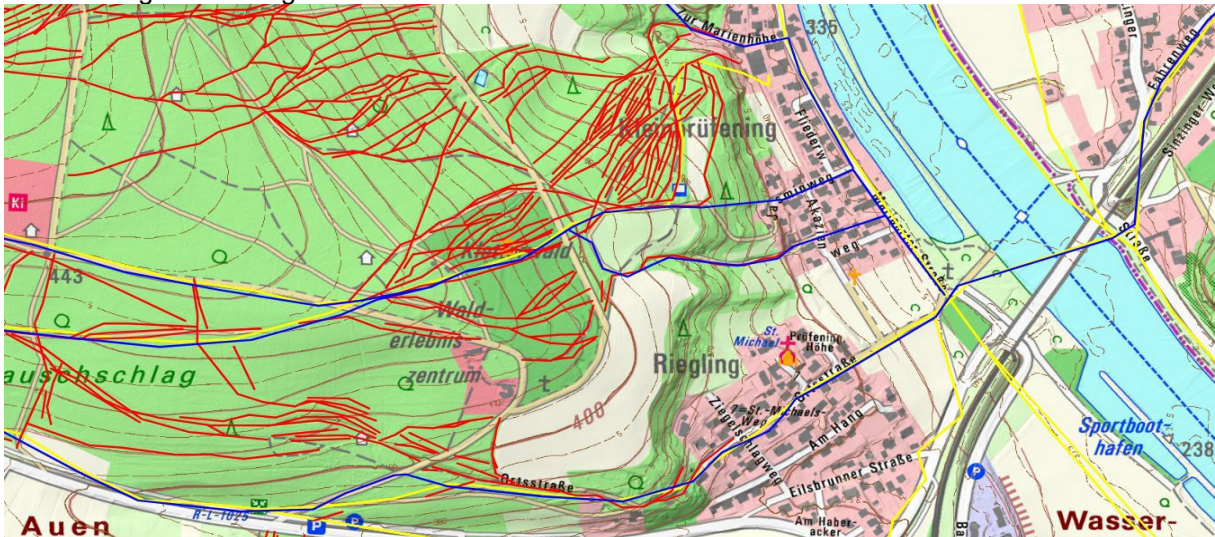


Abb. 110: R I blau Regensburg –Kleinprüfening Topographische K 1:25000 Geobasisdaten: Bayerische Vermessungsverwaltung Nr. 2306-9190

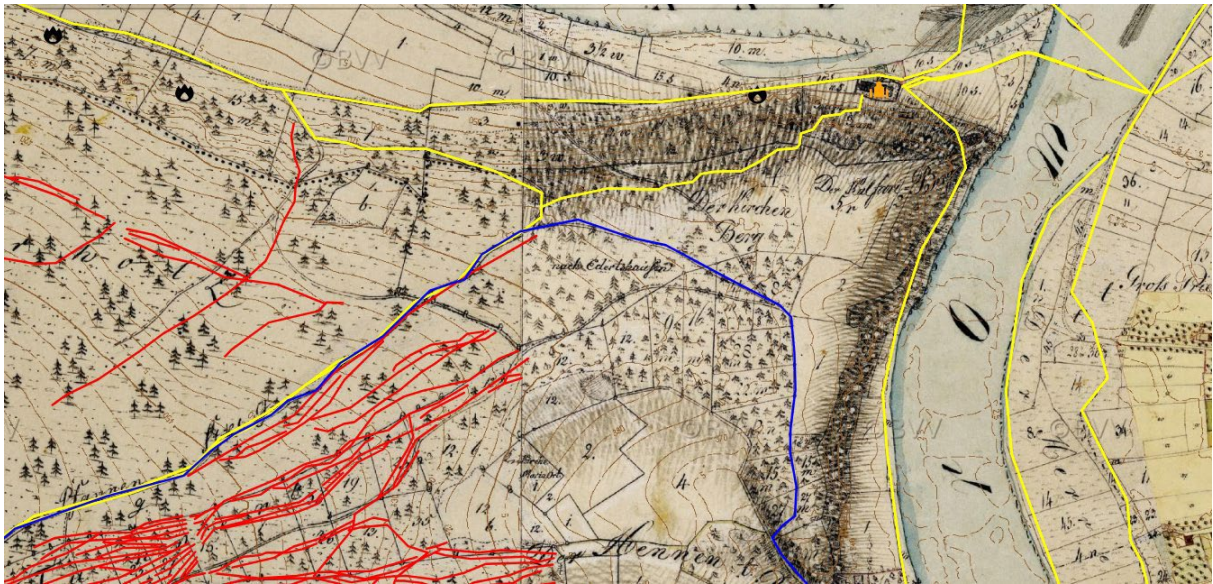


Abb. 111: R I blau Regensburg –Kleinprüfening Uraufnahme (1808 - 1864) Bayrische Vermessungsverwaltung www.bayernatlas.de, genutzt unter der Lizenz (CC BY-ND 3.0 DE) - <https://creativecommons.org/licenses/by-nd/3.0/de/>

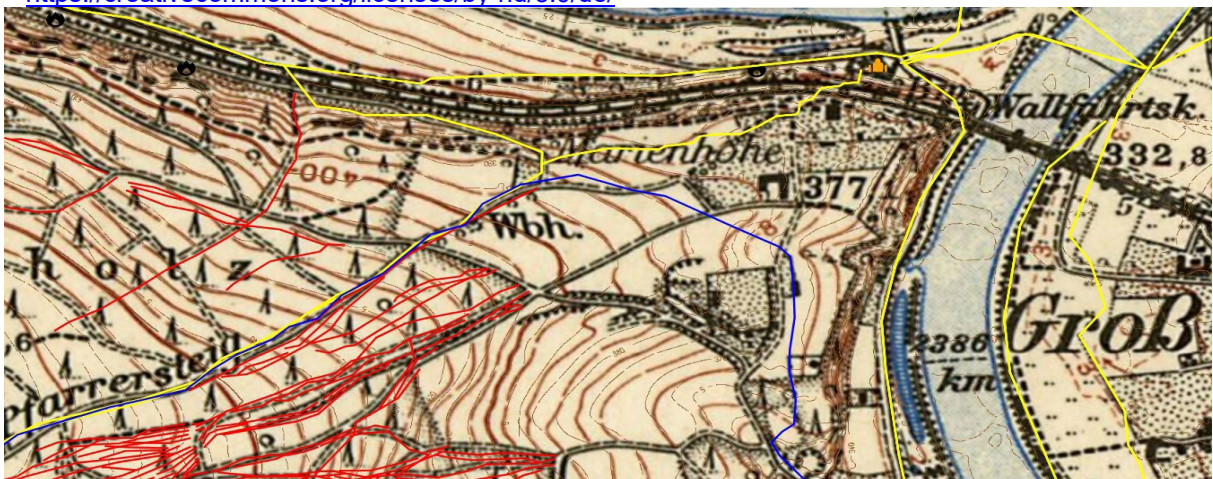


Abb. 112: R I blau Regensburg –Kleinprüfening Zeitreise 1960 Geobasisdaten: Bayerische Vermessungsverwaltung Nr. 2306-9190

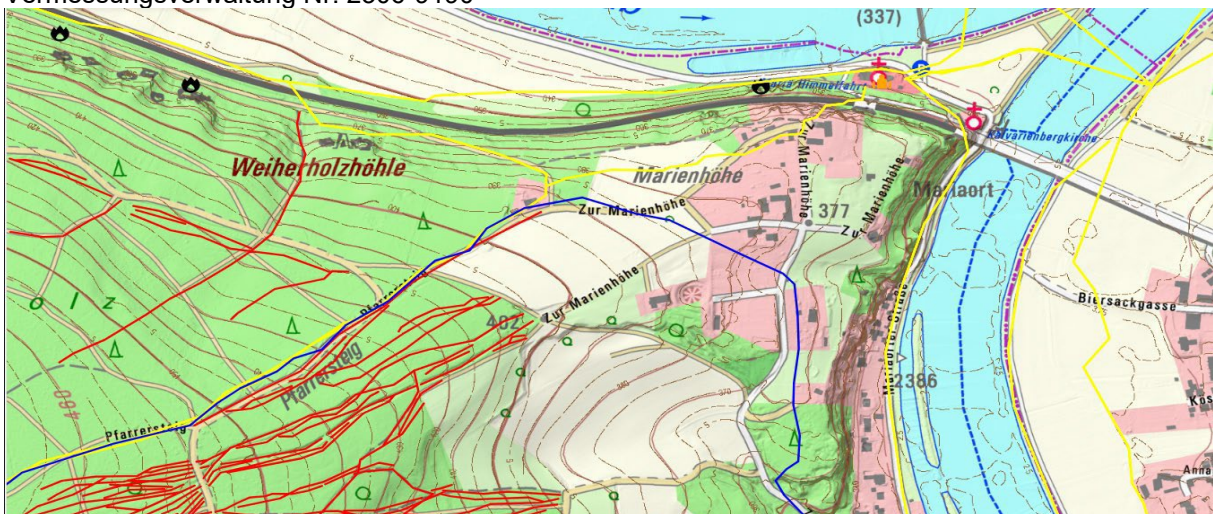


Abb. 113: R I blau Regensburg –Kleinprüfening Topographische K 1:25000 Geobasisdaten: Bayerische Vermessungsverwaltung Nr. 2306-9190

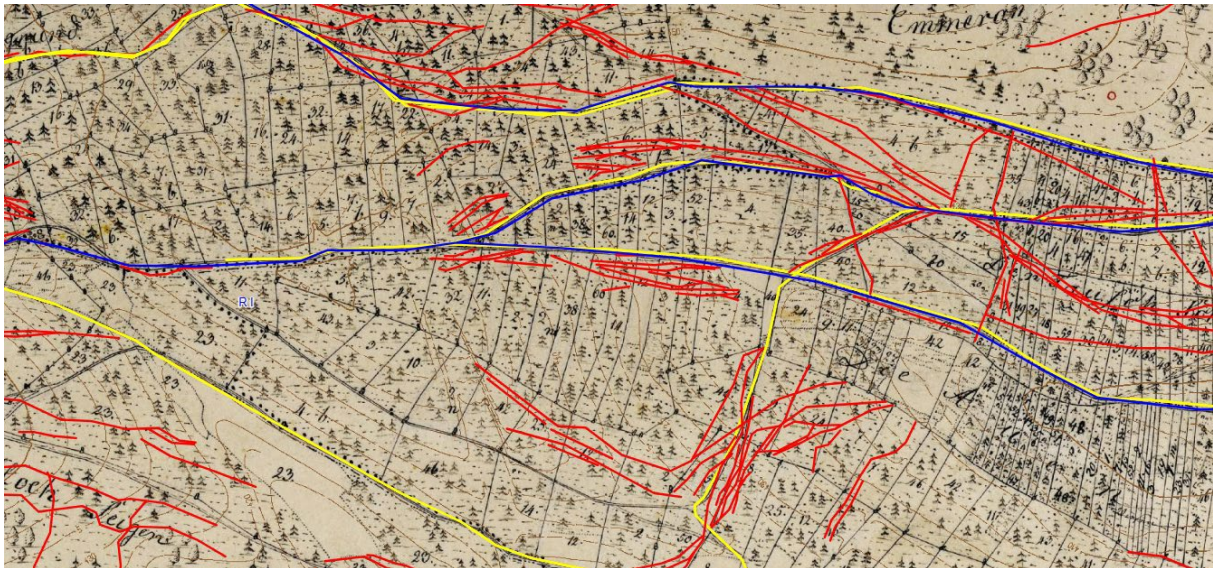


Abb. 114: R I blau Regensburg –Kleinprüfening Uraufnahme (1808 - 1864) Bayerische Vermessungsverwaltung www.bayernatlas.de, genutzt unter der Lizenz (CC BY-ND <https://creativecommons.org/licenses/by-nd/3.0/de/>)



Abb. 115: R I blau Regensburg –Kleinprüfening Zeitreise 1960 Geobasisdaten: Bayerische Vermessungsverwaltung Nr. 2306-9190

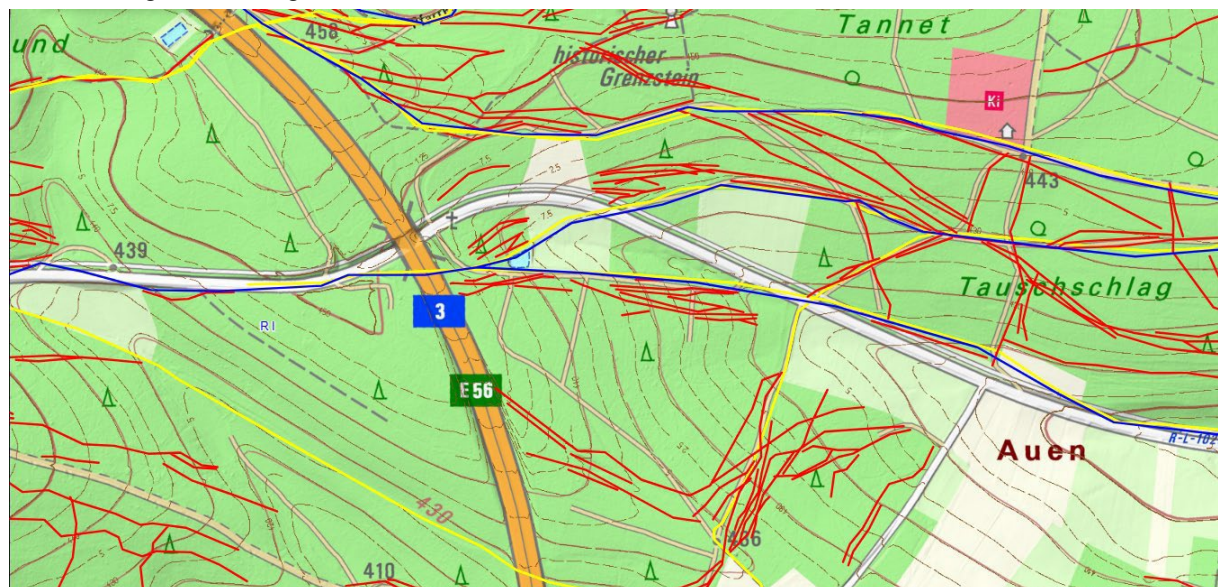


Abb. 116: R I blau Regensburg –Kleinprüfening Topographische K 1:25000 Geobasisdaten: Bayerische Vermessungsverwaltung Nr. 2306-9190



Abb. 117: R I blau Kleinprüfening Uraufnahme (1808 - 1864) Bayrische Vermessungsverwaltung www.bayernatlas.de, genutzt unter der Lizenz (CC BY-ND 3.0 DE) - <https://creativecommons.org/licenses/by-d/3.0/de/>



Abb. 118: R I blau Kleinprüfening Zeitreise 1960 Geobasisdaten: Bayerische Vermessungsverwaltung Nr. 2306-9190

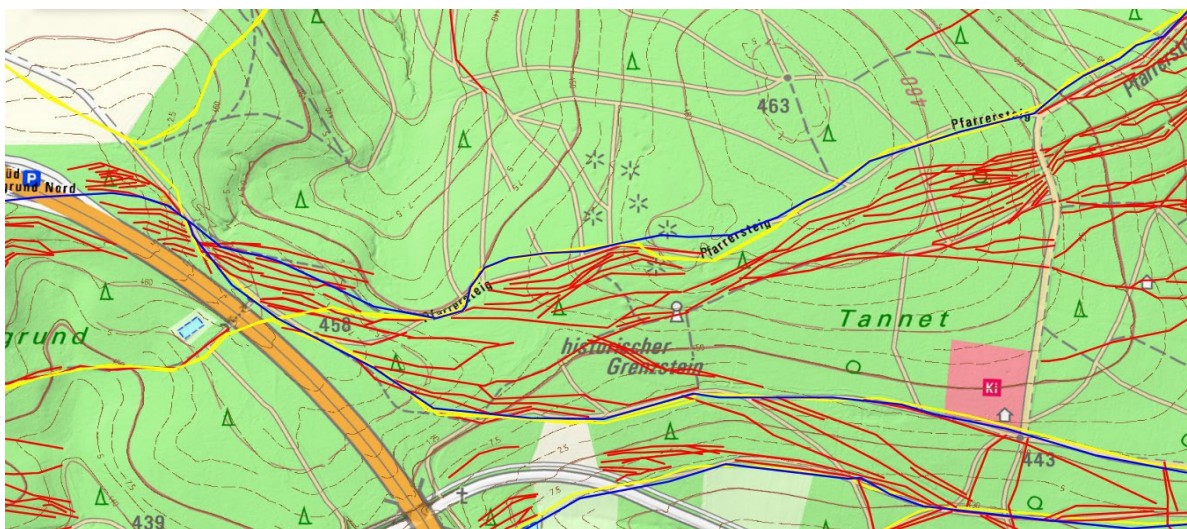


Abb. 119: R I blau Regensburg –Kleinprüfening Topographische K 1:25000 Geobasisdaten: Bayerische Vermessungsverwaltung Nr. 2306-9190

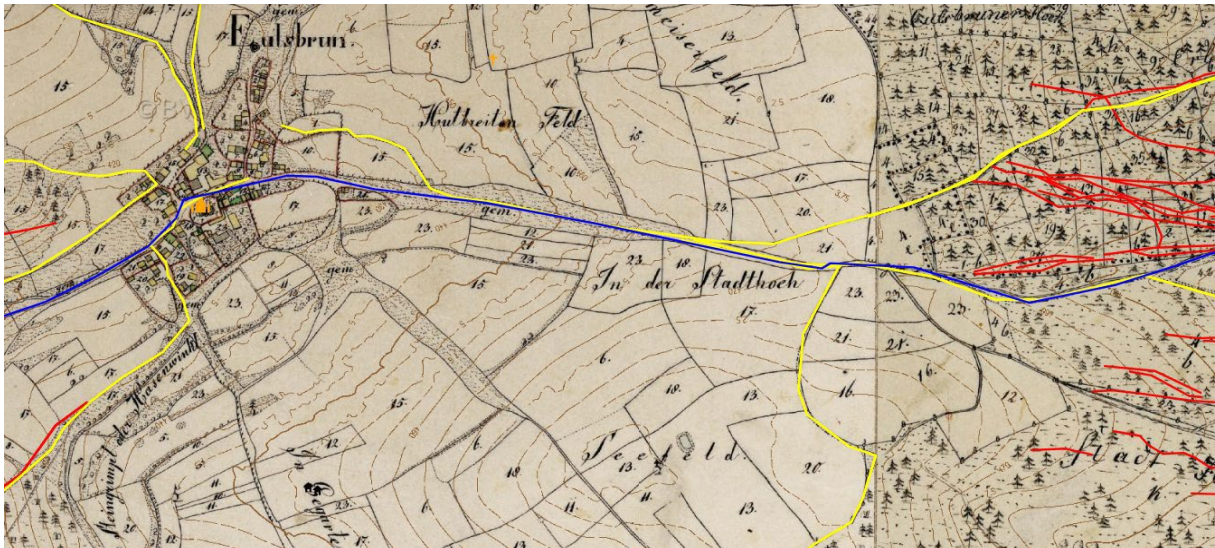


Abb. 120: R I blau Eilsbrunn Uraufnahme (1808 - 1864) Bayrische Vermessungsverwaltung www.bayernatlas.de, genutzt unter der Lizenz (CC BY-ND 3.0 DE)-
<https://creativecommons.org/licenses/by-nd/3.0/de/>



Abb. 121: R I blau Regensburg –Kleinprüfening Zeitreise 1960 Geobasisdaten: Bayerische Vermessungsverwaltung Nr. 2306-9190



Abb. 122: R I blau Regensburg –Kleinprüfening Topographische K 1:25000 Geobasisdaten: Bayerische Vermessungsverwaltung Nr. 2306-9190

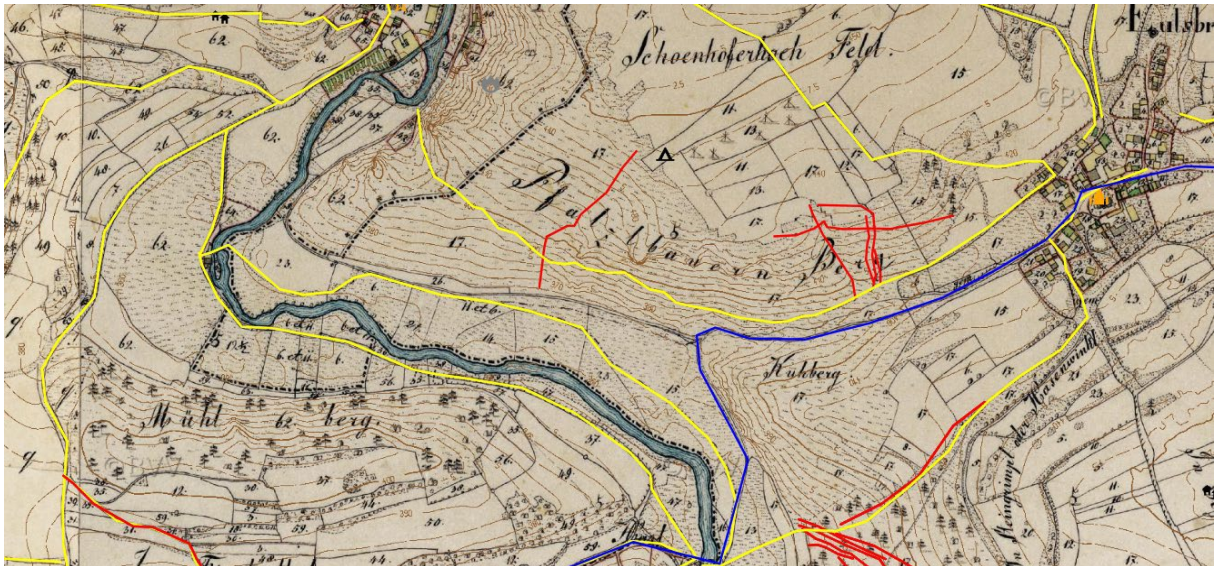


Abb. 123: R I blau Regensburg –Kleinprüfening Uraufnahme (1808 - 1864) Bayrische Vermessungsverwaltung www.bayernatlas.de, genutzt unter der Lizenz (CC BY-ND 3.0 DE) - <https://creativecommons.org/licenses/by-nd/3.0/de/>



Abb. 124: R I blau Eilsbrunn Zeitreise 1960 Geobasisdaten: Bayerische Vermessungsverwaltung Nr. 2306- 9190

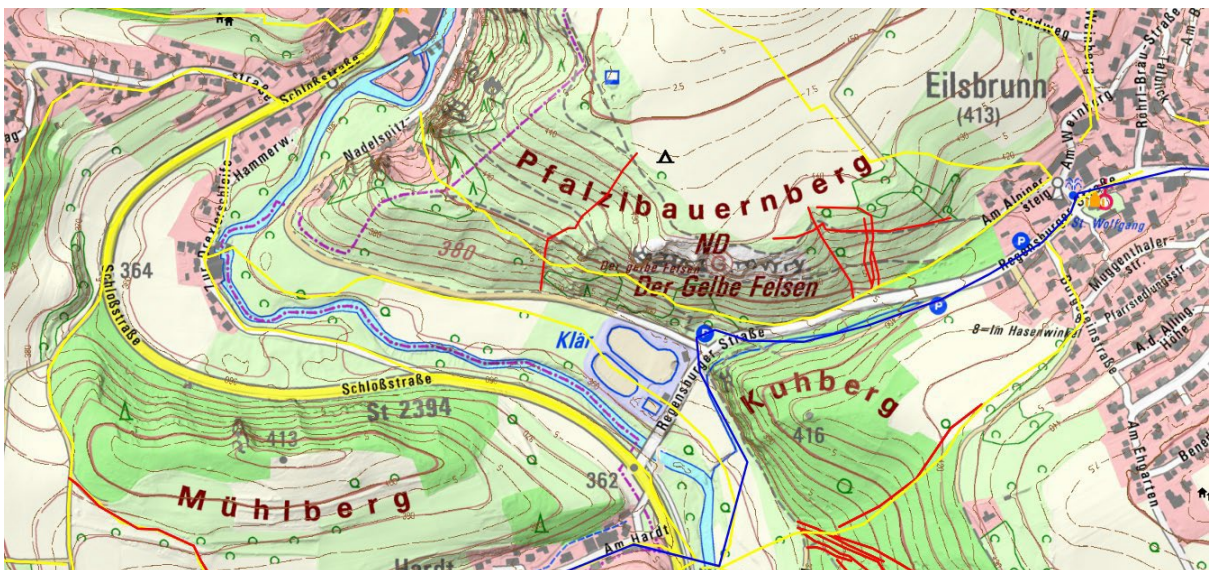


Abb. 125: R I blau Eilsbrunn Topographische K 1:25000 Geobasisdaten: Bayerische Vermessungsverwaltung Nr. 2306-9190

Diese Trasse führt nach Painten, Riedenburg, Brunn .
 In den Abbildungen 117, 118, 119 ist der Abzweig nach Nittendorf zu sehen.

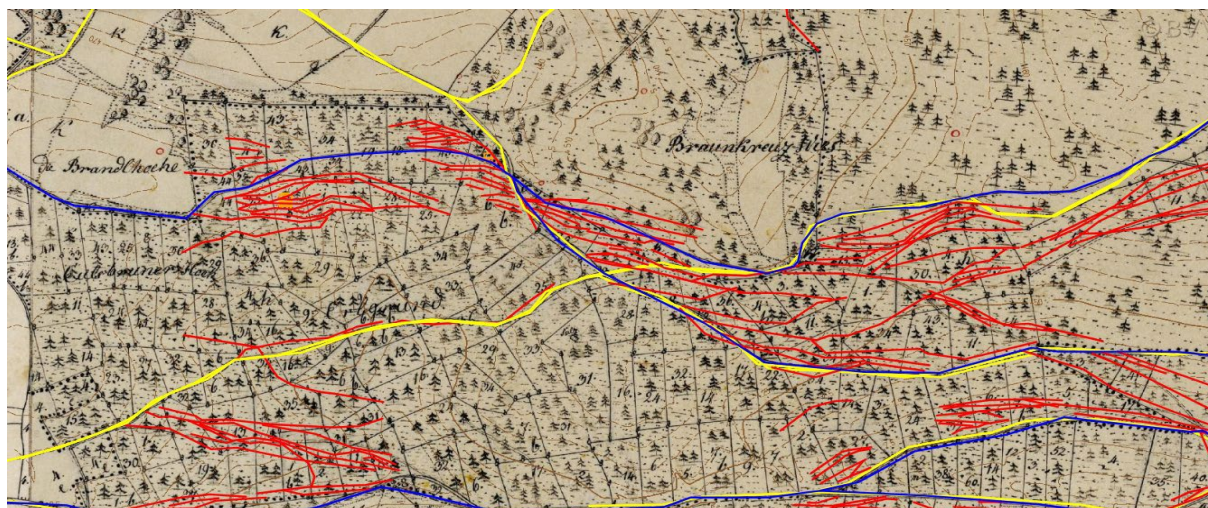


Abb. 126: R I blau Eilsbrunn Uraufnahme (1808 - 1864) Bayrische Vermessungsverwaltung
www.bayernatlas.de, genutzt unter der Lizenz (CC BY-ND 3.0 DE)
 - <https://creativecommons.org/licenses/by-nd/3.0/de/>



Abb. 127: R I blau Eilsbrunn Zeitreise 1960 Geobasisdaten: Bayerische
 Vermessungsverwaltung Nr. 2306- 9190

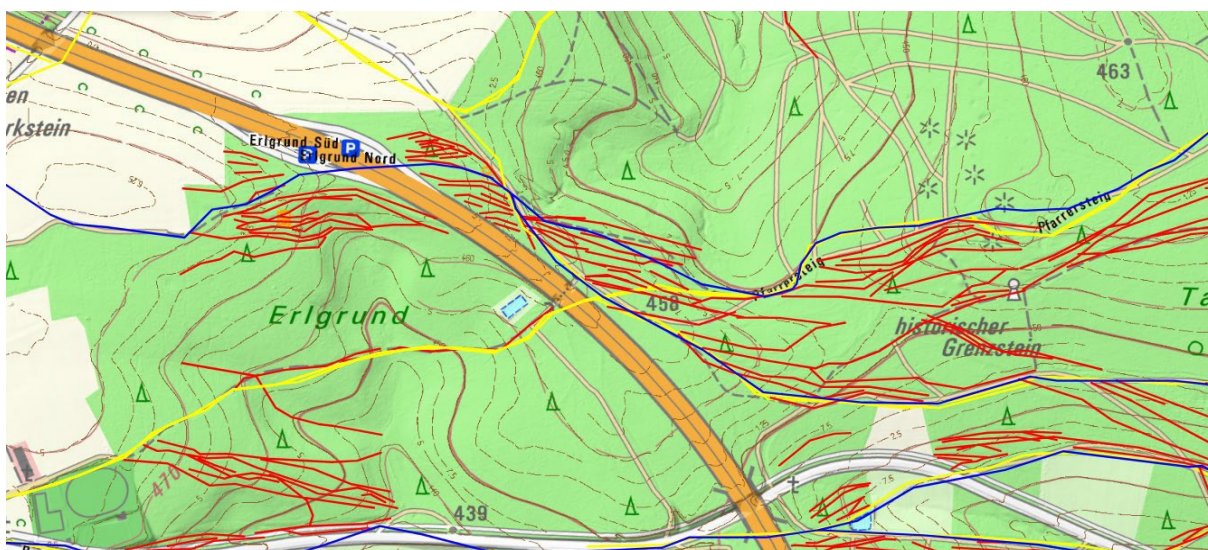


Abb. 128: R I blau Eilsbrunn Topographische K 1:25000 Geobasisdaten: Bayerische
 Vermessungsverwaltung Nr. 23

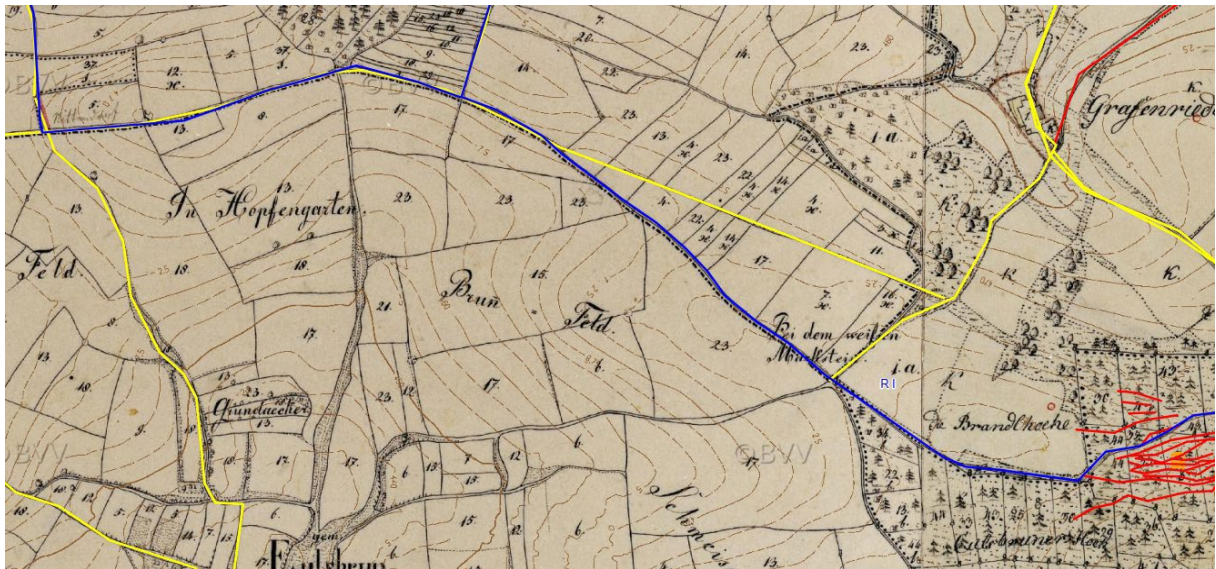


Abb. 129: R I blau Eilsbrunn Uraufnahme (1808 - 1864) Bayrische Vermessungsverwaltung
www.bayernatlas.de, genutzt unter der Lizenz (CC BY-ND 3.0 DE)
 - <https://creativecommons.org/licenses/by-nd/3.0/de/06-9190>



Abb. 130: R I blau Eilsbrunn Zeitreise 1960 Geobasisdaten: Bayerische Vermessungsverwaltung Nr. 2306-9190



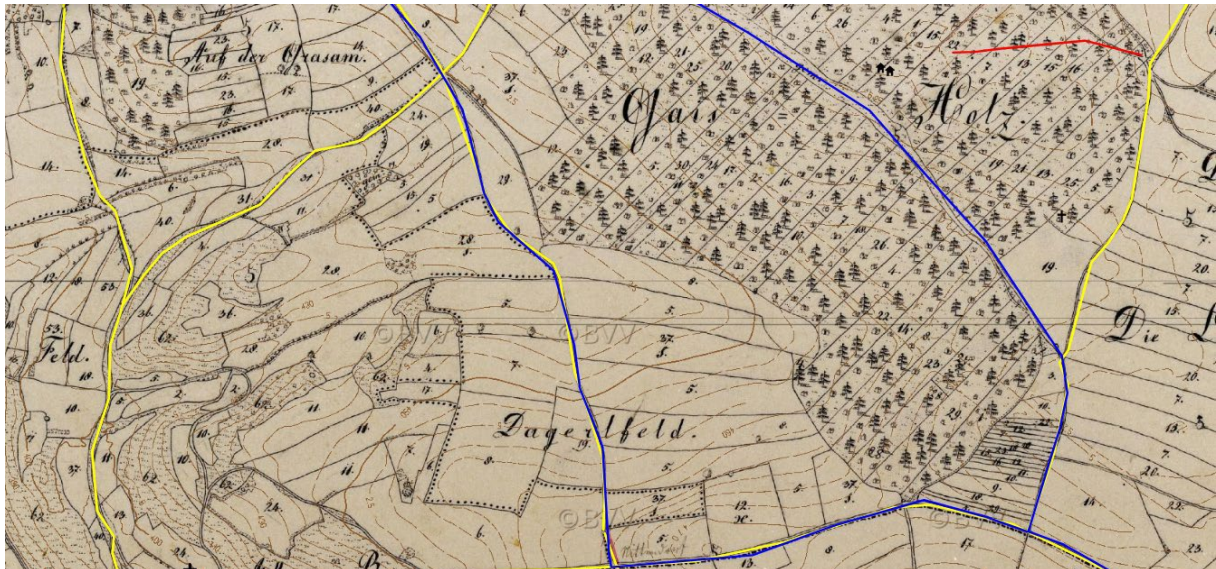


Abb. 132: R I blau Nittendorf Uraufnahme (1808 - 1864) Bayrische Vermessungsverwaltung www.bayernatlas.de, genutzt unter der Lizenz (CC BY-ND 3.0 DE) - <https://creativecommons.org/licenses/by-nd/3.0/de/>

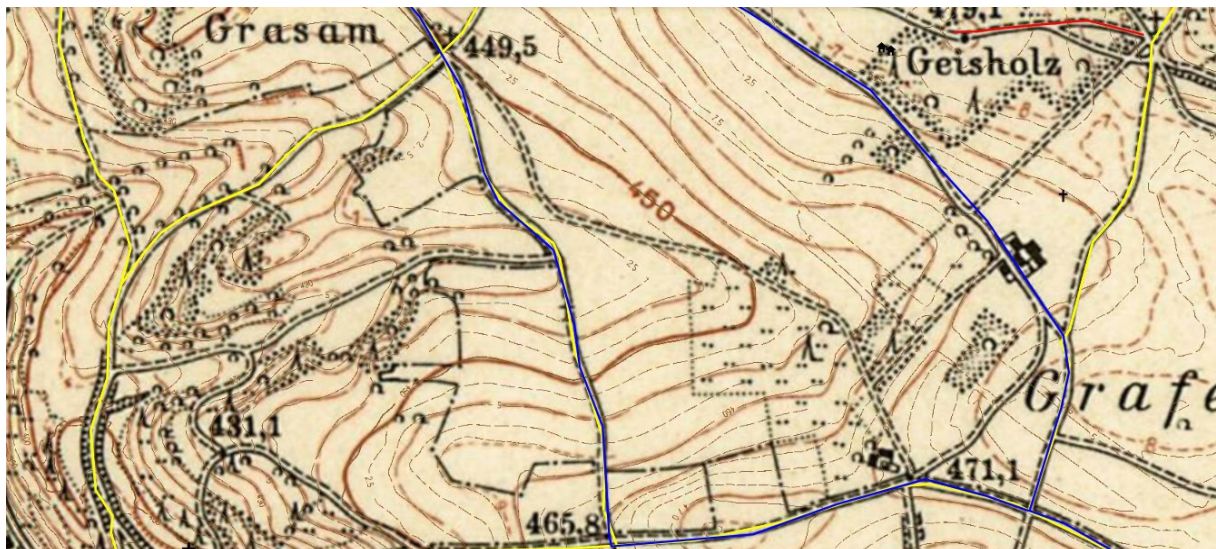
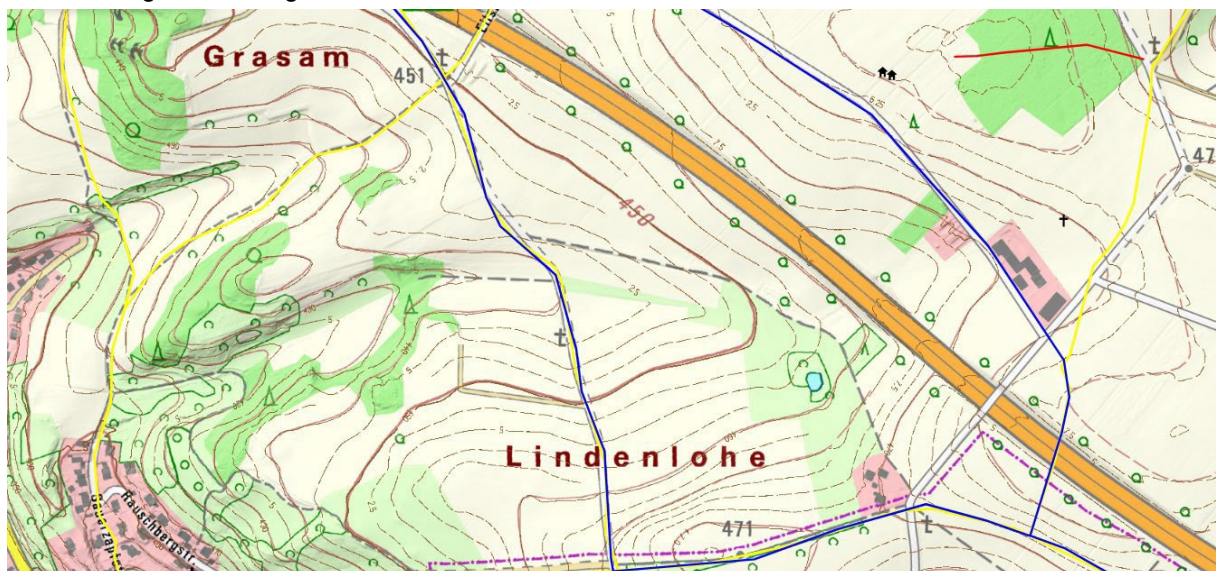


Abb. 133: R I blau Nittendorf Zeitreise 1960 Geobasisdaten: Bayerische Vermessungsverwaltung Nr. 2306- 9190



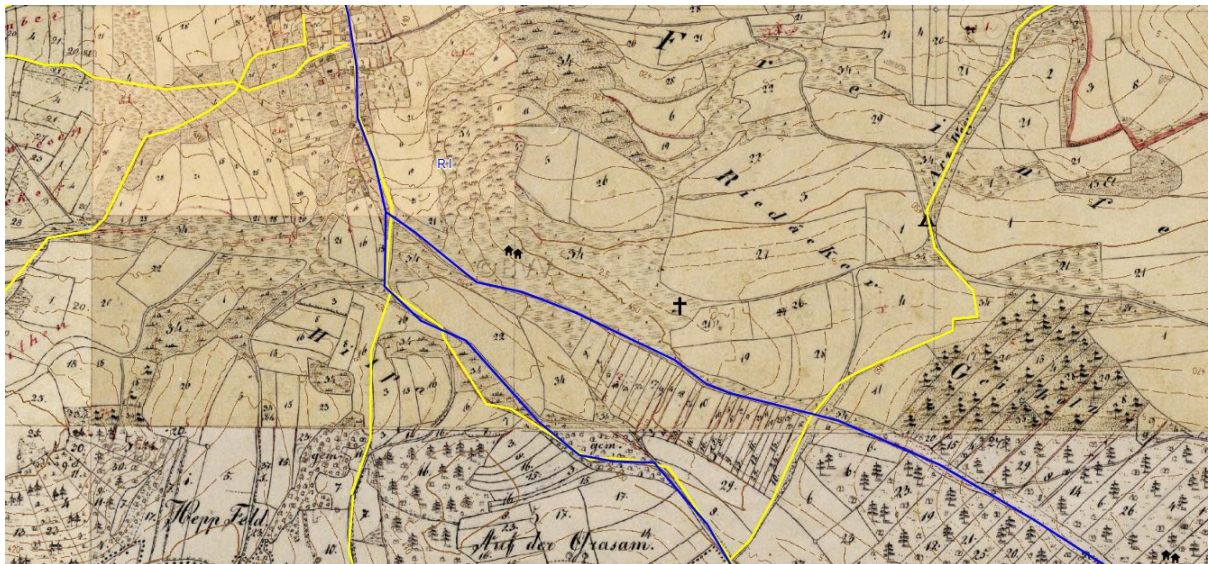


Abb. 135: R I blau Nittendorf Uraufnahme (1808 - 1864) Bayrische Vermessungsverwaltung www.bayernatlas.de, genutzt unter der Lizenz (CC BY-ND 3.0 DE) - <https://creativecommons.org/licenses/by-nd/3.0/de/>



Abb. 136: R I blau Nittendorf Zeitreise 1960 Geobasisdaten: Bayerische Vermessungsverwaltung Nr. 2306- 9190



Abb. 137: R I blau Regensburg –Kleinprüfening Topographische K 1:25000 Geobasisdaten: Bayerische Vermessungsverwaltung Nr. 2306-9190

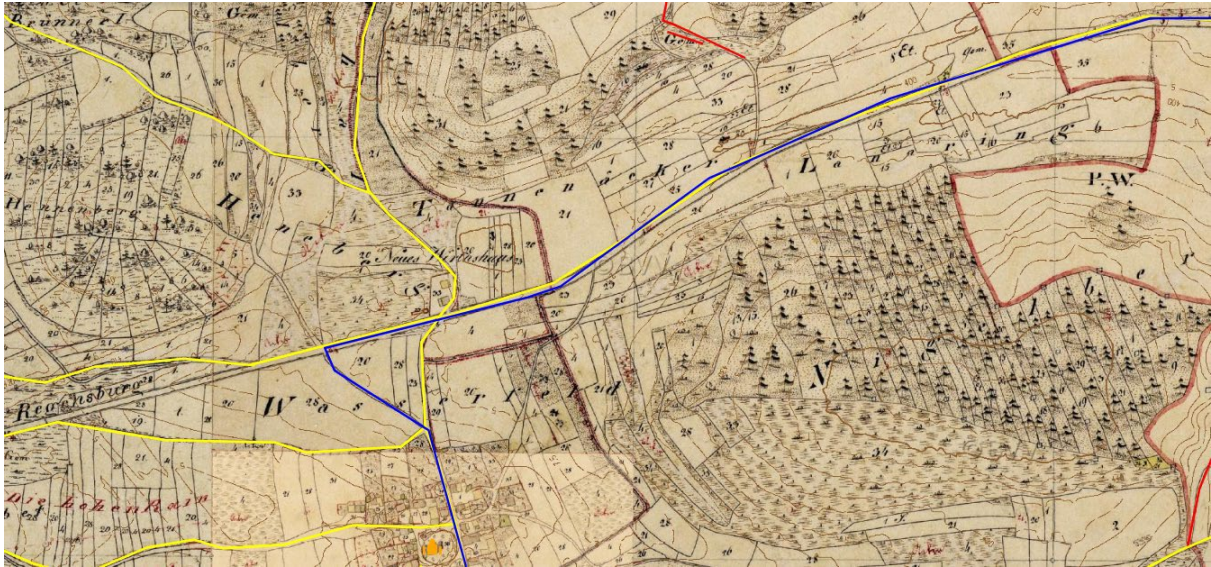


Abb. 138: R I blau Nittendorf Uraufnahme (1808 - 1864) Bayrische Vermessungsverwaltung
www.bayernatlas.de, genutzt unter der Lizenz (CC BY-ND 3.0 DE)
 - <https://creativecommons.org/licenses/by-nd/3.0/de/>



Abb. 139: R I blau Nittendorf Zeitreise 1960 Geobasisdaten: Bayerische Vermessungsverwaltung
 Nr. 2306- 9190

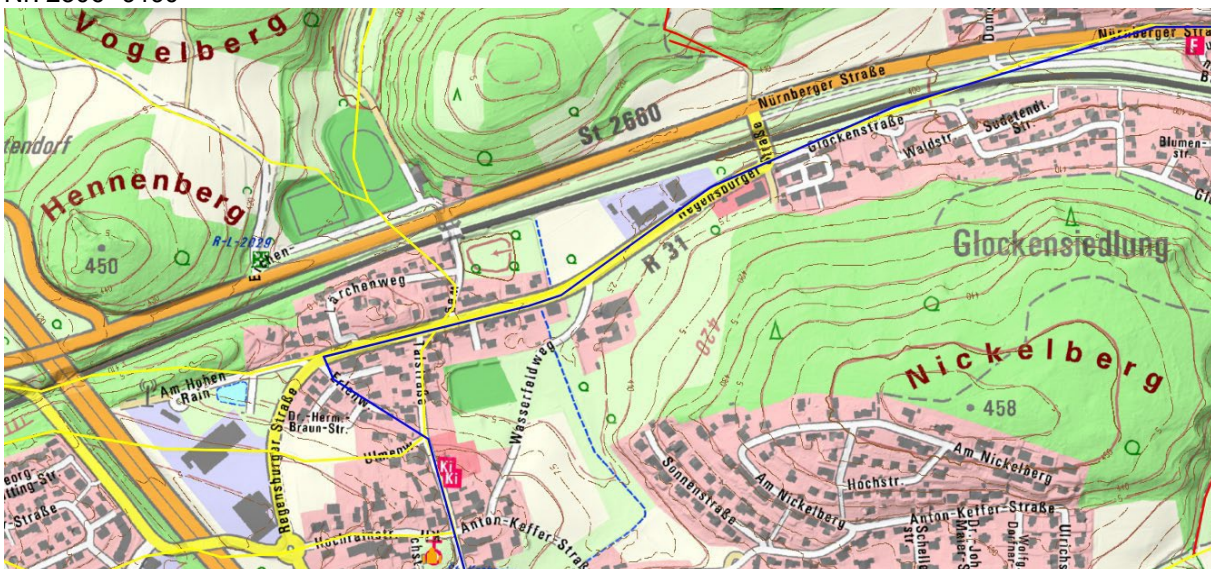


Abb. 140: R I blau Nittendorf Topographische K 1:25000 Geobasisdaten: Bayerische
 Vermessungsverwaltung Nr. 2306-9190