

## Regensburg – Burglengenfeld R X

über Zeitlarn -und Regenstauf

### Altstraßen zwischen Naab und Regen nördlich und nordwestlich von Regensburg

von Günter Frank † und Ernst-Lothar Dickerboom

Altstraßen zwischen Naab und Regen nördlich und nordwestlich von  
Regensburg (Dezember 2016)

Karte und Recherche: Günter Frank †, Ernst-Lothar Dickerboom, Johann  
Weingärtner, Alfred Wolfsteiner

Text: Günter Frank Foto und Kennzeichnungen in den Karten: Ernst-Lothar  
Dickerboom

Trasse X entspricht weitestgehend der heutigen B 15 von Regensburg über Regenstauf nach Burglengenfeld. Bereits in den Karten Christoph Vogels des Amtes Regenstauf von 1598 und des Amtes Burglengenfeld von 1600 ist diese Trasse eingezeichnet. Aus der Straßenbereitung von 1564<sup>1</sup> geht hervor, dass die Route über Hagenau und Ponholz verlief und zu der Zeit die Hauptstrecke von Burglengenfeld nach Regensburg war<sup>2</sup>. Ungewöhnlich an der Strecke ist, dass in Reinhausen der Regen nach Osten gequert wurde,<sup>3</sup> und bereits nach etwa 15 km in Regenstauf<sup>4</sup> nach Westen. Der Grund dafür dürfte wohl im politischen Bereich zu suchen sein. Die Burg in Regenstauf gelangte nach 1196 an die Wittelsbacher<sup>5</sup> und diente wohl (ähnlich wie Pettendorf<sup>6</sup>) der Überwachung des Fernverkehrs. Nach Alois Schmid<sup>7</sup> soll sie eine Straße im Regental nach Böhmen überwacht haben. Es ist aus Sicht der Altstraßenforschung sehr unwahrscheinlich, dass es im Regental zwischen Regenstauf und Nittenau eine solche Altstraße gab<sup>8</sup>; vielmehr diente die Burg der Überwachung des Fernverkehrs von Regensburg nach Norden. Zwar war die Burg in Burglengenfeld ebenfalls im Besitz der Wittelsbacher, jedoch war die Route über Burglengenfeld für den Nord-Südverkehr ein Umweg<sup>9</sup>. Die kürzere Strecke führte von Teublitz östlich an Burglengenfeld vorbei nach Ponholz (Trasse XI, siehe unten), In der Straßenbereitung von 1564 wird der Konflikt zwischen den Fuhrleuten und der Obrigkeit über diese Abkürzung thematisiert<sup>10</sup>.

<sup>1</sup> Wie Anm. 37, S. 13f, S. 16 und S. 22

<sup>2</sup> Wie Anm. 37. Das auf S. 13 genannte Bleitzenhofen entspricht wohl dem heutigen Hölzlhof (nach der Lage auf der Karte des Amtes Regenstauf von Christoph Vogel). Der Text legt nahe, dass zumindest ein Ast der Trasse X von Mühlhof aus Zeitlarn östlich umging und dann wohl bei Thanhof nordöstlich Wutzlhofen auf die Trasse von Regensburg nach Böhmen traf (Trasse XIII) und mit diesem Regensburg erreichte. Eindeutig ist diese Passage aber nicht, so dass dieser Ast gestrichelt in die Karte aufgenommen wurde. Auf der Karte des Amtes Regenstauf von Christoph Vogel sind beide Möglichkeiten eingezeichnet.

<sup>3</sup> Nach BAUER, Karl; Regensburg, Regensburg 1988, S. 648 erwähnt eine Urkunde die (bis 1472 hölzerne) Regenbrücke in Reinhausen bereits 1194.

<sup>4</sup> Seit wann es eine Brücke in Regenstauf gab, ist nicht bekannt; 1598 existierte sie jedenfalls laut der Karte des Amtes Regenstauf von Christoph Vogel.

<sup>5</sup> BOOS, Andreas, Burgen im Süden der Oberpfalz, Regensburg 1998, 323ff.

<sup>6</sup> Vgl. S. 2 unten.

<sup>7</sup> Wie Anm. 9, S. 378.

<sup>8</sup> Auch auf der Karte des Amtes Regenstauf von Christoph Vogel (1598) ist eine solche Straße nicht eingezeichnet. Boos, wie Anm. 46, geht ebenfalls von einer Regentalstraße aus.

<sup>9</sup> Der Umweg ergibt sich allerdings nur, wenn die Route über Regenstauf und nicht die Trassen VII oder VIII befahren wurden.

<sup>10</sup> Wie Anm. 37, S. 18f



Abb. 1: R X Regensburg – Zeitlarn - Regenstauf - Burglengenfeld  
Geobasisdaten: Bayerische Vermessungsverwaltung Nr. 2306-9190



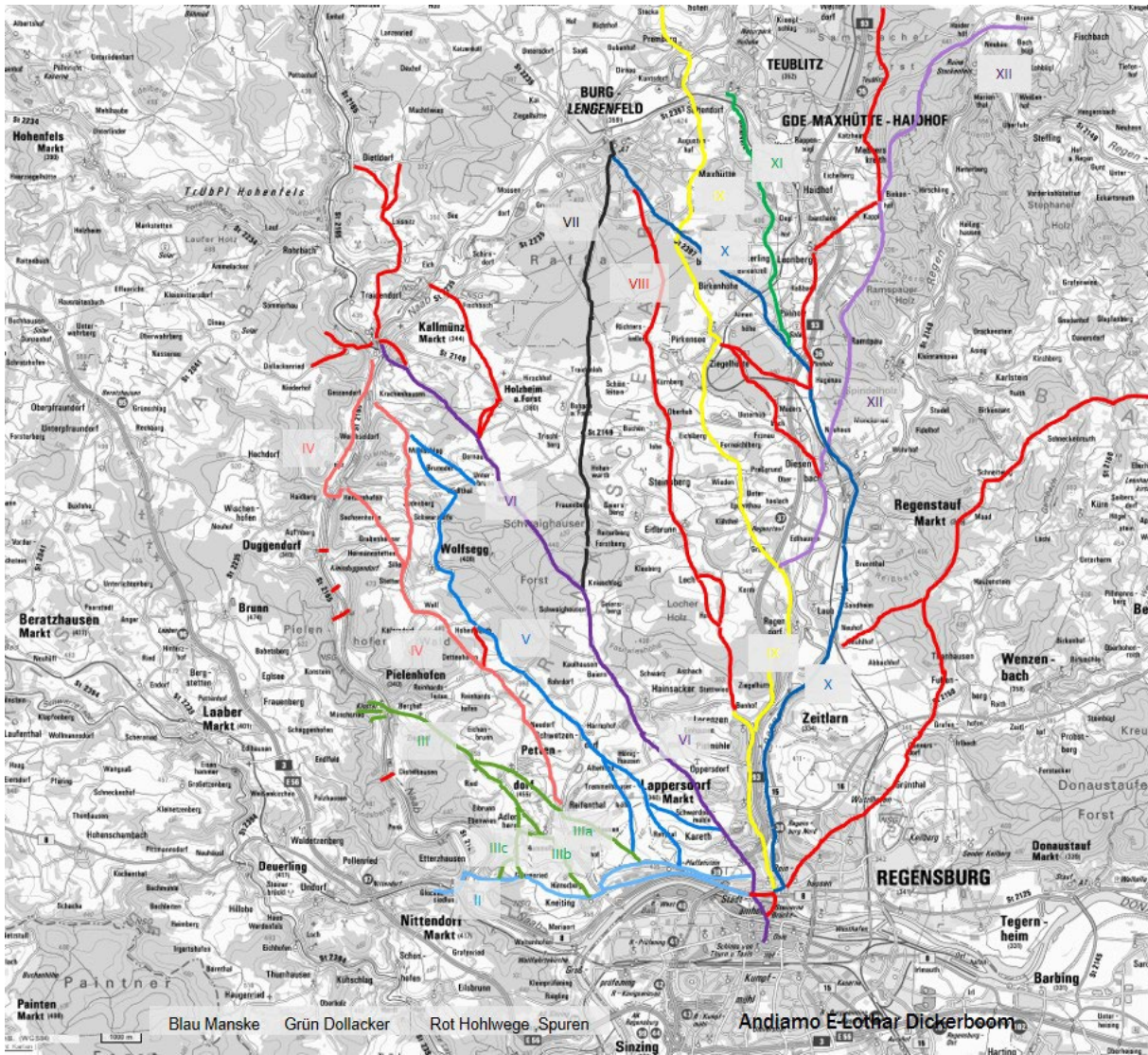


Abb. 2: R X Regensburg – Zeitlarn - Regensburg - Burglengenfeld R X ist dunkelblau dargestellt Geobasisdaten: Bayerische Vermessungsverwaltung Nr. 2306-9190



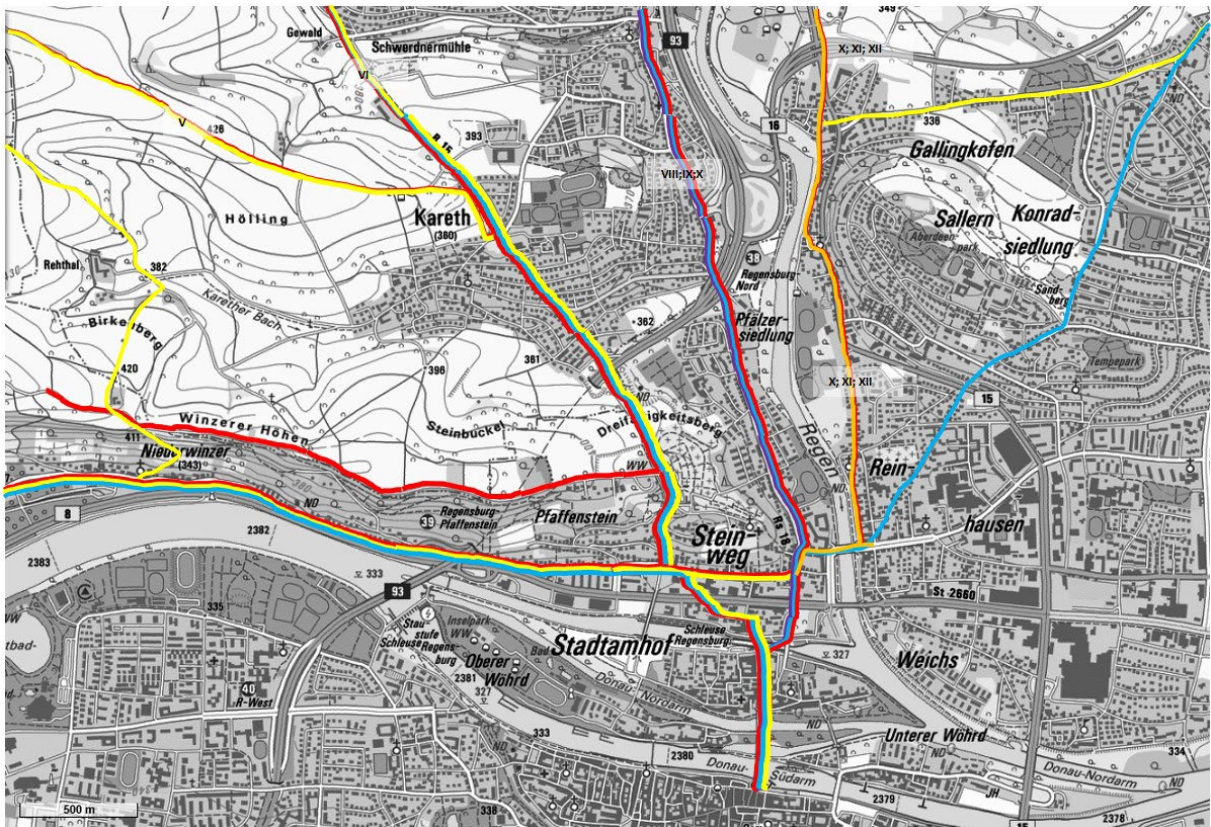


Abb. 3 Bayerische Vermessungsverwaltung. CC BY 4.0 Ausgangspunkt ist die Steinere Brücke  
Geobasisdaten: Bayerische Vermessungsverwaltung Nr. 2306-9190

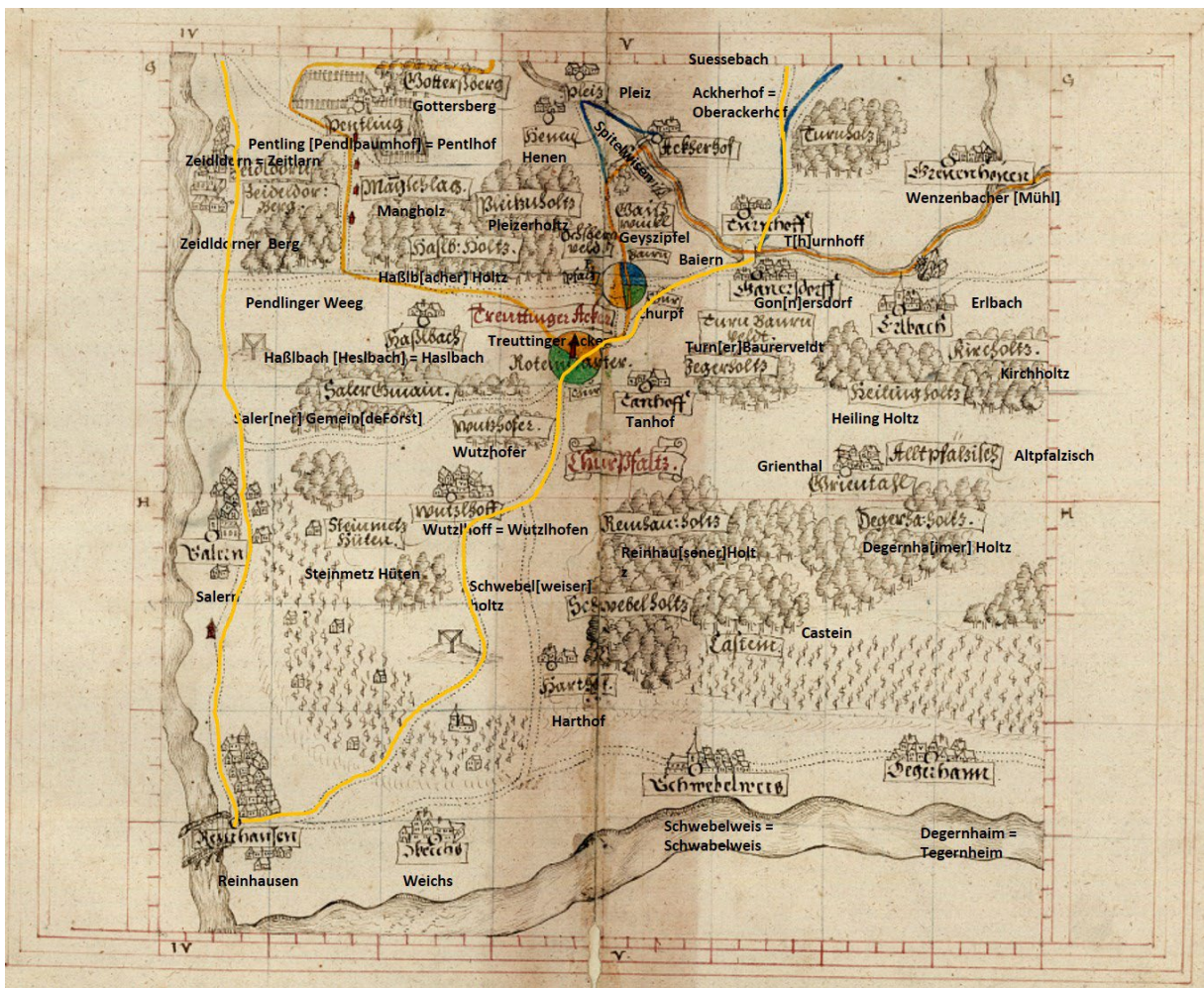


Abb. 4: R X PFLEGAMT REGENSTAUF Christoph Vogel von 1598 BayHStA  
PI.3595, 13 Kennzeichnungen Ernst-Lothar Dickerboom

T13BayHStA PI.3595, 13



[www.bavarikon.de/object/bav:GDA-LAA-0000BAYHSTAPL020?lang=de](http://www.bavarikon.de/object/bav:GDA-LAA-0000BAYHSTAPL020?lang=de)



Abb 5: R X Regensburg Uraufnahme: Steinerne Brücke gelb: Steige  
Uraufnahme (1808-1864) - Datenquelle: Bayerische Vermessungsverwaltung - [www.bayernatlas.de](http://www.bayernatlas.de),  
genutzt unter der Lizenz (CC BY-ND 3.0 DE) - <https://creativecommons.org/licenses/by-nd/3.0/de/>



Abb 6: R X Regensburg Uraufnahme: Reinhausen gelb: Steige  
Uraufnahme (1808-1864) - Datenquelle: Bayerische Vermessungsverwaltung - [www.bayernatlas.de](http://www.bayernatlas.de),  
genutzt unter der Lizenz (CC BY-ND 3.0 DE) - <https://creativecommons.org/licenses/by-nd/3.0/de/>



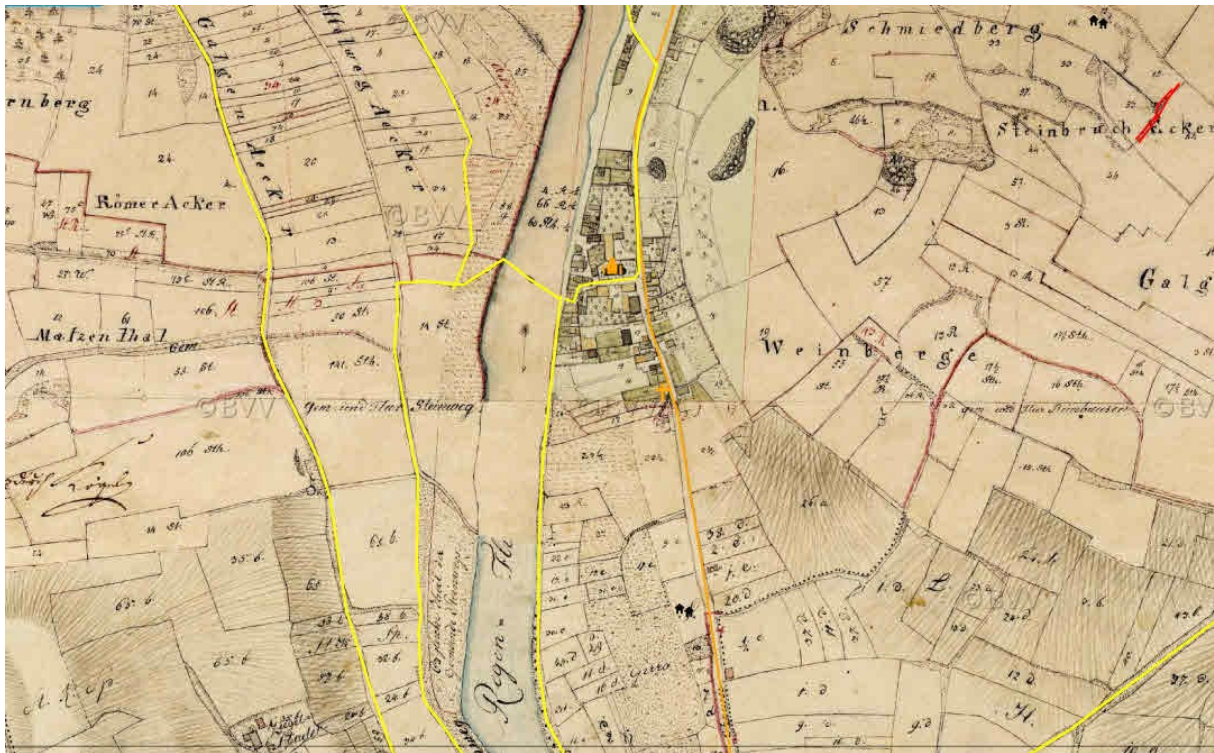


Abb. 7: R X Regensburg Uraufnahme: Gallinghofen Brücke gelb: Steige Uraufnahme (1808-1864) - Datenquelle: Bayerische Vermessungsverwaltung - [www.bayernatlas.de](http://www.bayernatlas.de), genutzt unter der Lizenz (CC BY-ND 3.0 DE) - <https://creativecommons.org/licenses/by-nd/3.0/de/>



Abb. 8: R X Regensburg Gallinghofen gelb: Uraufnahme (1808-1864) - Datenquelle: Bayerische Vermessungsverwaltung - [www.bayernatlas.de](http://www.bayernatlas.de), genutzt unter der Lizenz (CC BY-ND 3.0 DE) - <https://creativecommons.org/licenses/by-nd/3.0/de/>





Abb. 9: R X Regensburg Lappersdorf gelb: Steige Uraufnahme (1808-1864) - Datenquelle: Bayerische Vermessungsverwaltung - [www.bayernatlas.de](http://www.bayernatlas.de), genutzt unter der Lizenz C BY-ND 3.0 DE) - <https://creativecommons.org/licenses/by-nd/3.0/de/>

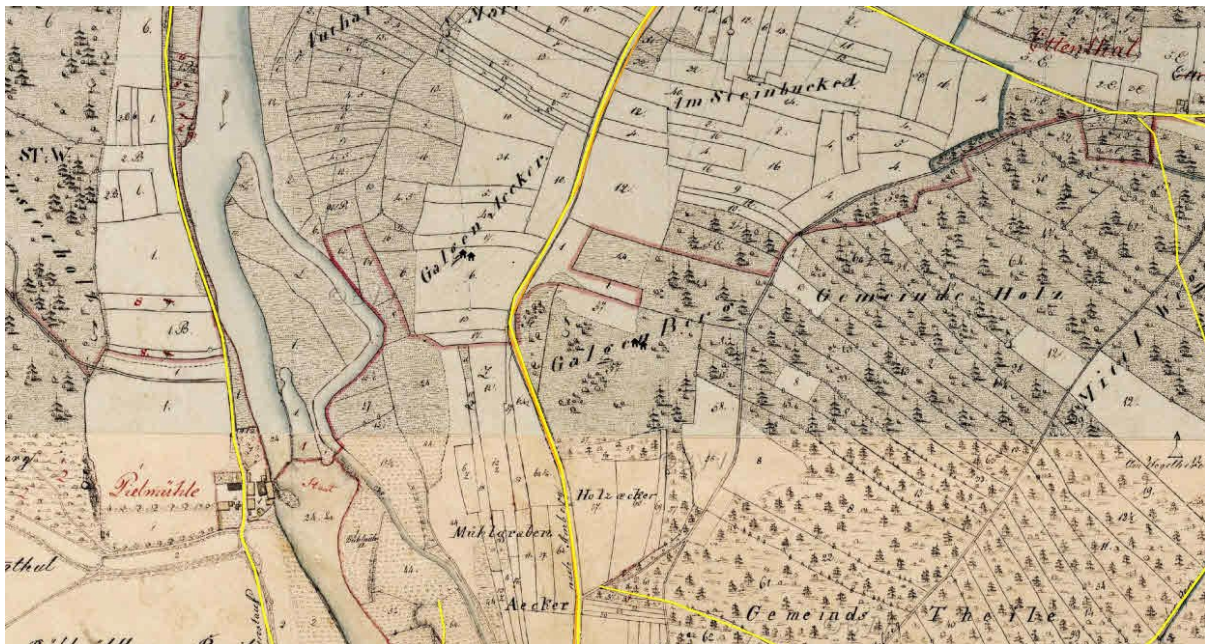


Abb. 10: R X Regensburg Pielmühle gelb: Steige Uraufnahme (1808-1864) - Datenquelle: Bayerische Vermessungsverwaltung - [www.bayernatlas.de](http://www.bayernatlas.de), genutzt unter der Lizenz C BY-ND 3.0 DE) - <https://creativecommons.org/licenses/by-nd/3.0/de/>





Abb. 11: R X Regensburg Benhof; Uraufnahme gelb: Steige Uraufnahme (1808-1864) - Datenquelle: Bayerische Vermessungsverwaltung - [www.bayernatlas.de](http://www.bayernatlas.de), genutzt unter der Lizenz (CC BY-ND 3.0 DE) - <https://creativecommons.org/licenses/by-nd/3.0/de/>

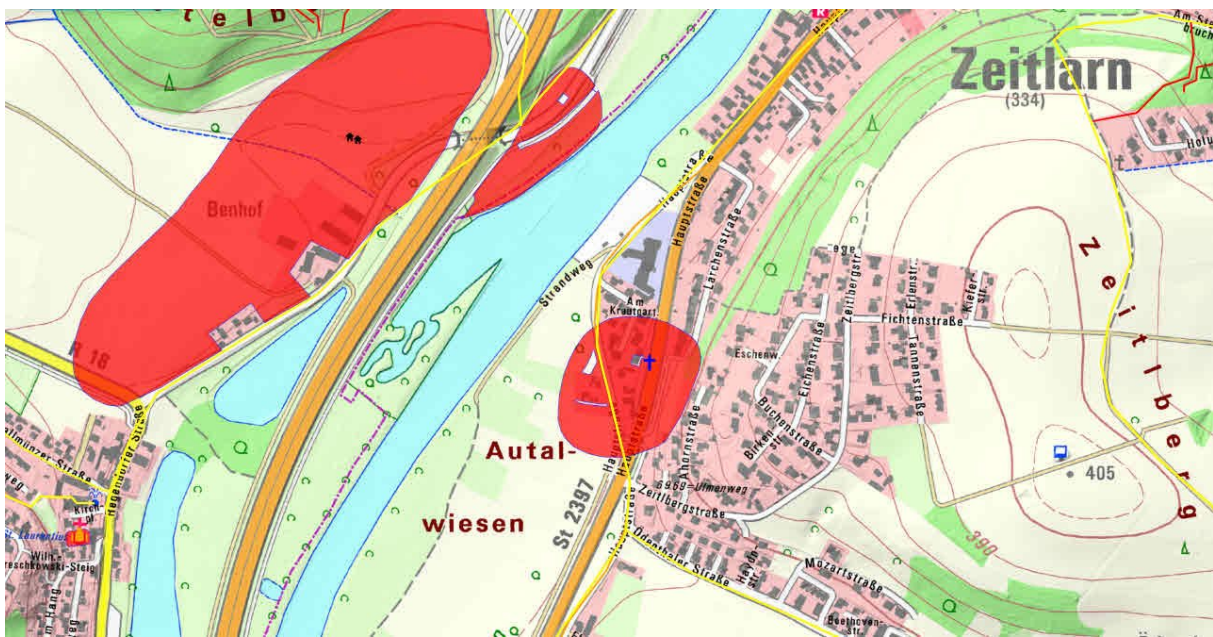


Abb. 12: R X Regensburg Benhof; TK 25 gelb: Steige Geobasisdaten: Bayerische Vermessungsverwaltung Nr. 2306-9190



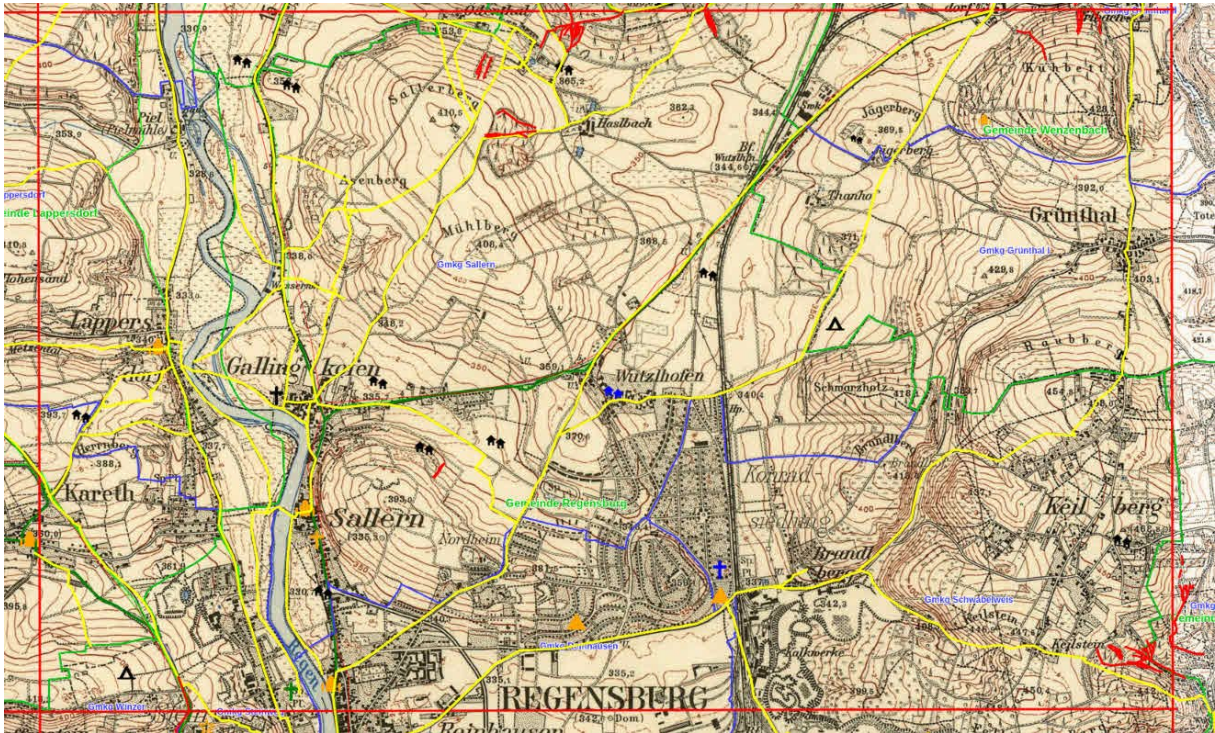


Abb. 13: R X Regensburg Benhof; Regensburg 1960 gelb: Steige  
 „Datenquelle: Bayerische Vermessungsverwaltung – Keine Bearbeitung 3.0  
 Deutschland (CC BY- Geobasisdaten: Bayerische Vermessungsverwaltung Nr. 2306-  
 190ND 3.0 DE)

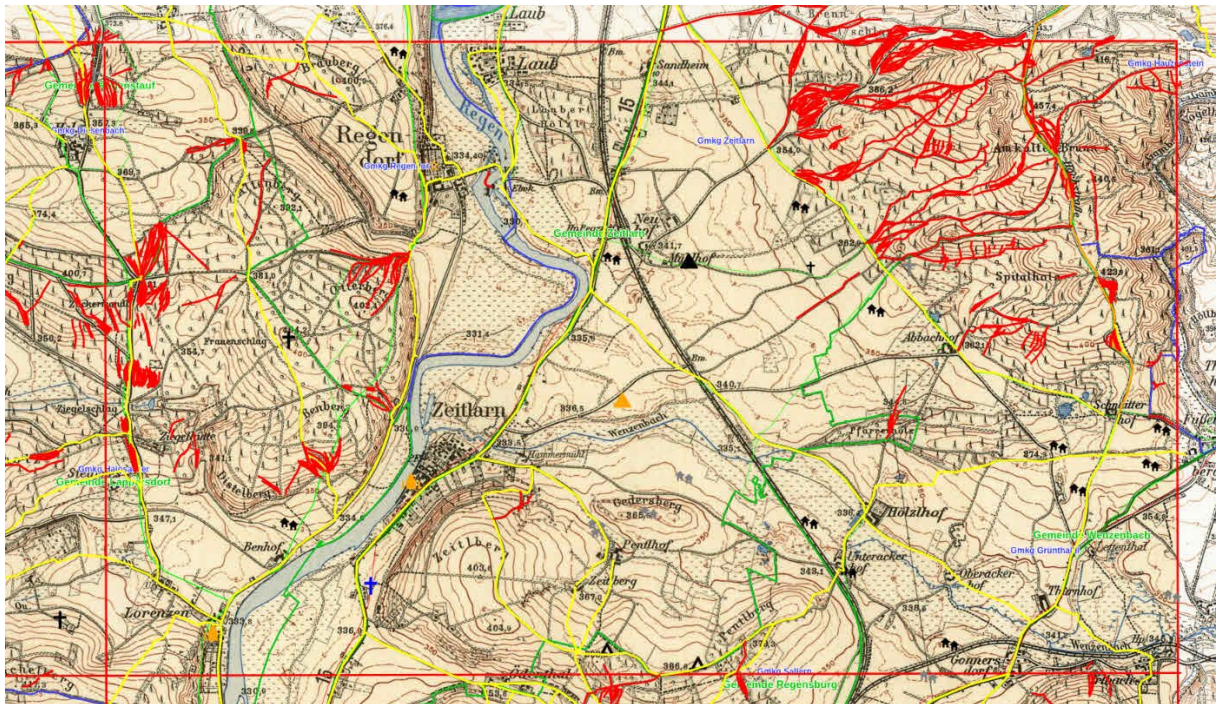
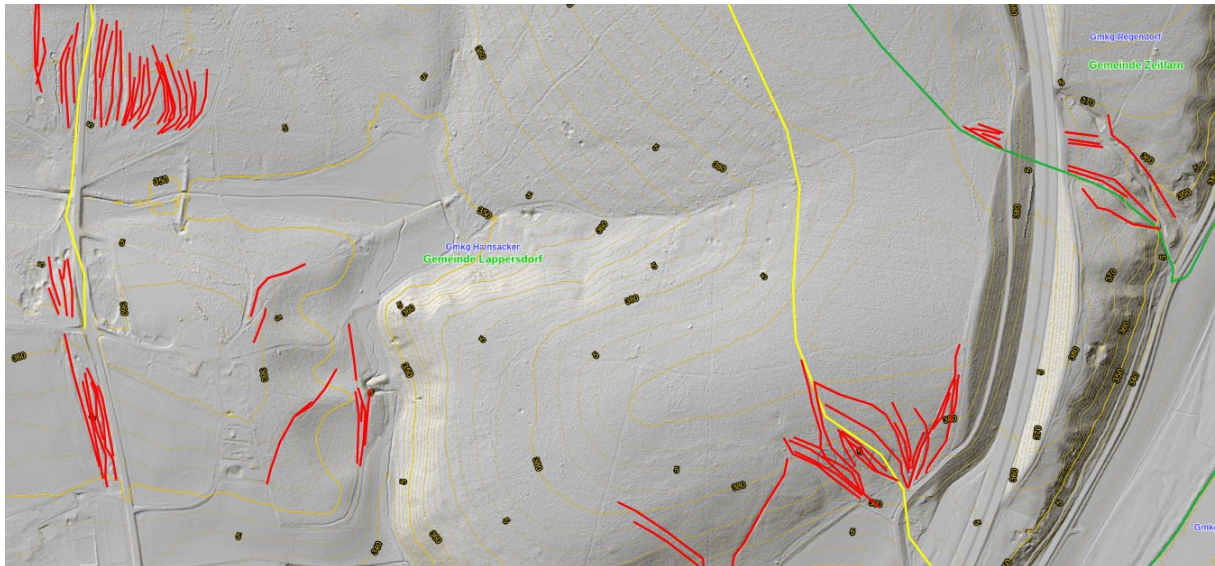


Abb. 14: R X Regensburg Benhof; Regensburg 1960 gelb: Steige rot Hohlwege  
 und Altstrassenspuren. „Datenquelle: Bayerische Vermessungsverwaltung – Keine  
 Bearbeitung 3.0 Deutschland (CC BY-ND 3.0 DE) Geobasisdaten: Bayerische  
 Vermessungsverwaltung Nr. 2306-9190





Abb. 15: R X Regensburg Benhof; Uraufnahme gelb: Steige rot Hohlwege und Altstrassenspuren. „Datenquelle: Bayerische Vermessungsverwaltung – Uraufnahme (1808-1864) - Datenquelle: Bayerische Vermessungsverwaltung - [www.bayernatlas.de](http://www.bayernatlas.de), genutzt unter der Lizenz (CC BY-ND 3.0 DE) - <https://creativecommons.org/licenses/by-nd/3.0/de/>



b. 16: R X Regensburg Benhof; gelb: Steige rot Hohlwege. Geländebefund. „Datenquelle: Bayerische Vermessungsverwaltung – Geobasisdaten: Bayerische Vermessungsverwaltung Nr. 2306-9190

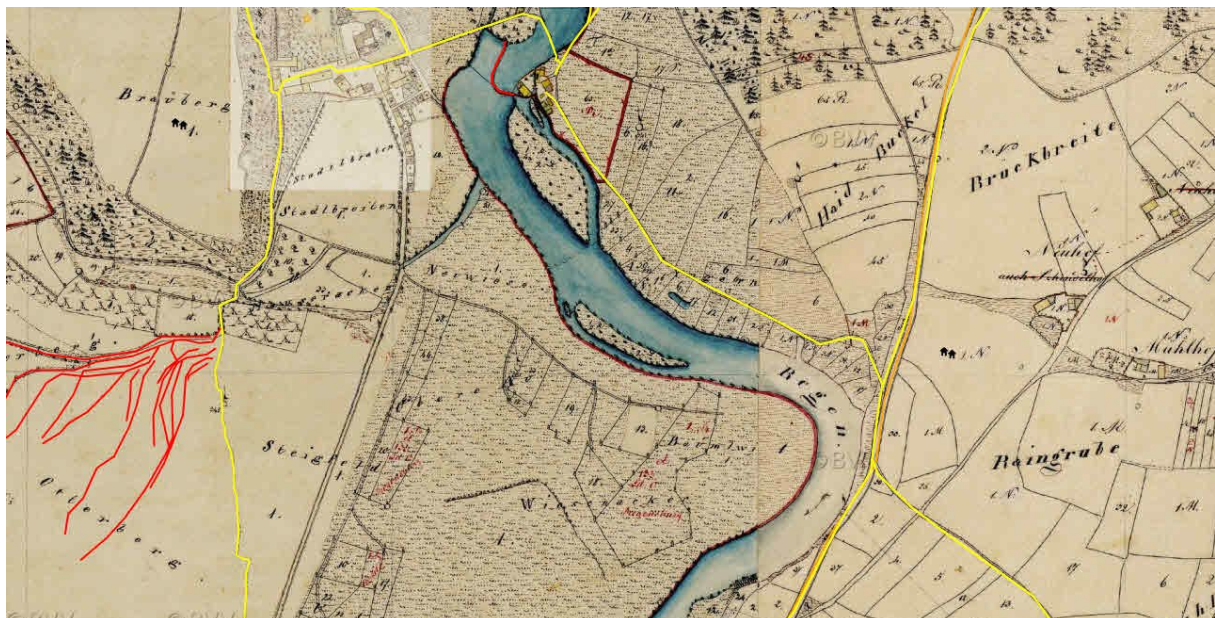




Abb. 17: R X Regensburg Benhof; gelb: Steige rot Hohlwege. Geländebefund. Bayerische Vermessungsverwaltung – Geobasisdaten: Bayerische Vermessungsverwaltung Nr. 2306-9190

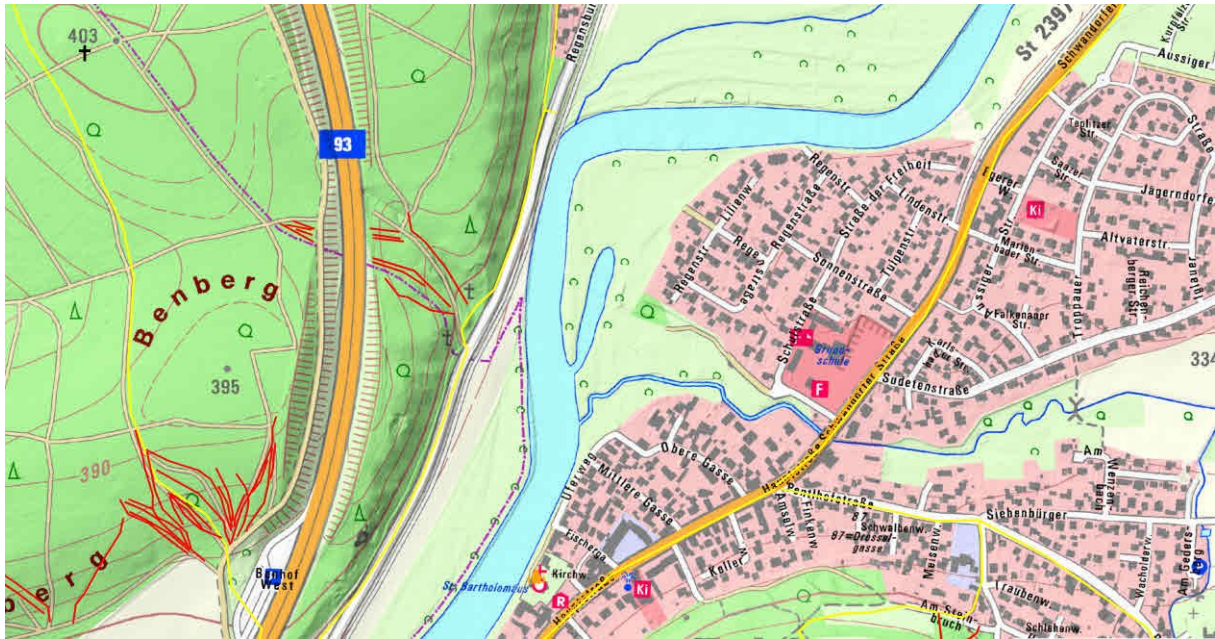


Abb. 18: R X Regensburg Benhof; gelb: Steige rot Hohlwege und Altstrassenspuren.– Uraufnahme (1808-1864) - Datenquelle: Bayerische Vermessungsverwaltung - [www.bayernatlas.de](http://www.bayernatlas.de), genutzt unter der Lizenz (CC BY-ND 3.0 DE) - <https://creativecommons.org/licenses/by-nd/3.0/de/>



Abb. 19: R X Regensburg Benhof; gelb: Steige rot Hohlwege. Geländebefund. „Datenquelle: Bayerische Vermessungsverwaltung – Geobasisdaten: Bayerische Vermessungsverwaltung Nr. 2306-9190



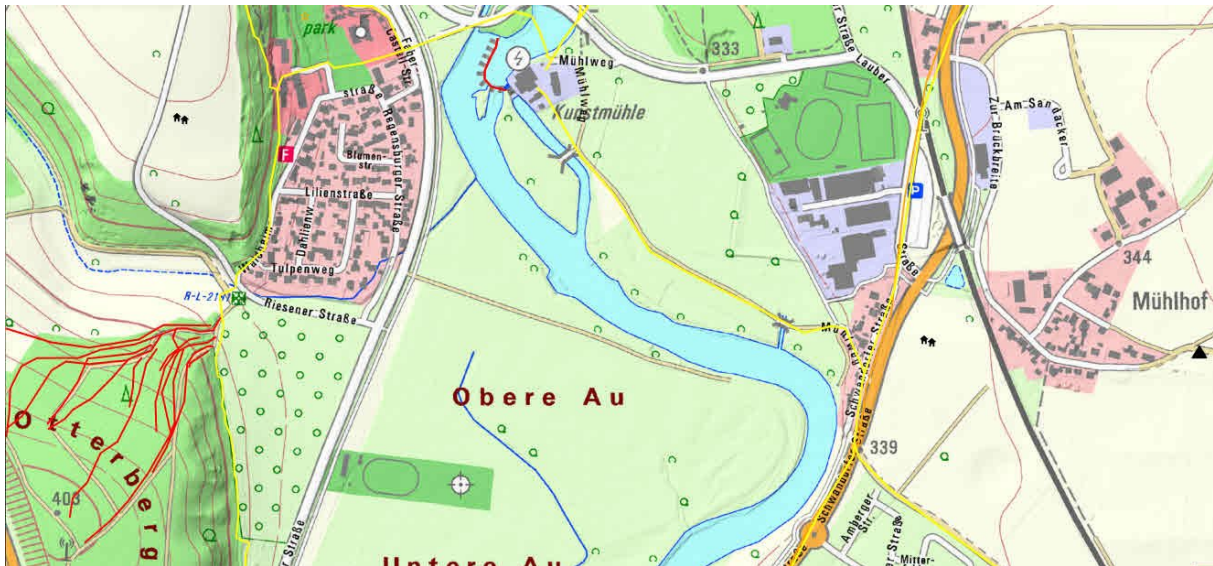


Abb. 20: R X Regensburg Benhof; gelb: Steige rot Hohlwege und Altstrassenspuren. Geobasisdaten: Bayerische Vermessungsverwaltung Nr. 2306-9190

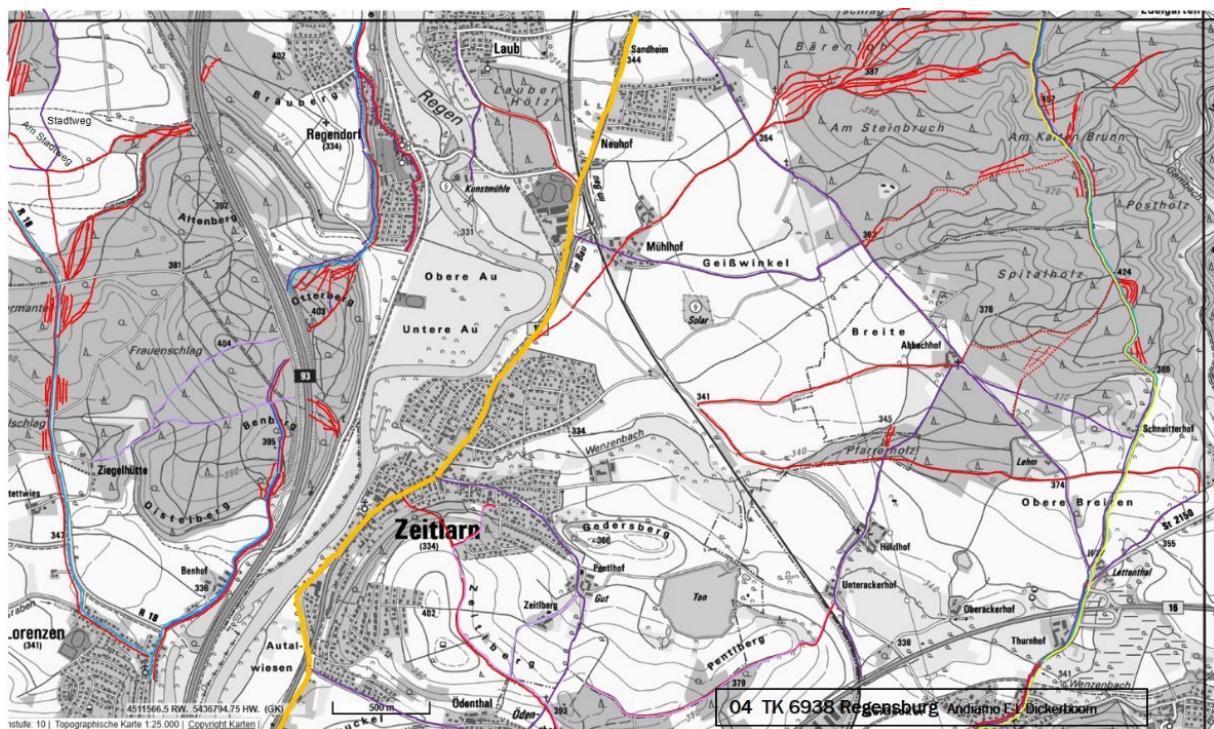


Abb. 21: R X Um Zeitlarn Geobasisdaten: Bayerische Vermessungsverwaltung Nr. 2306-9190



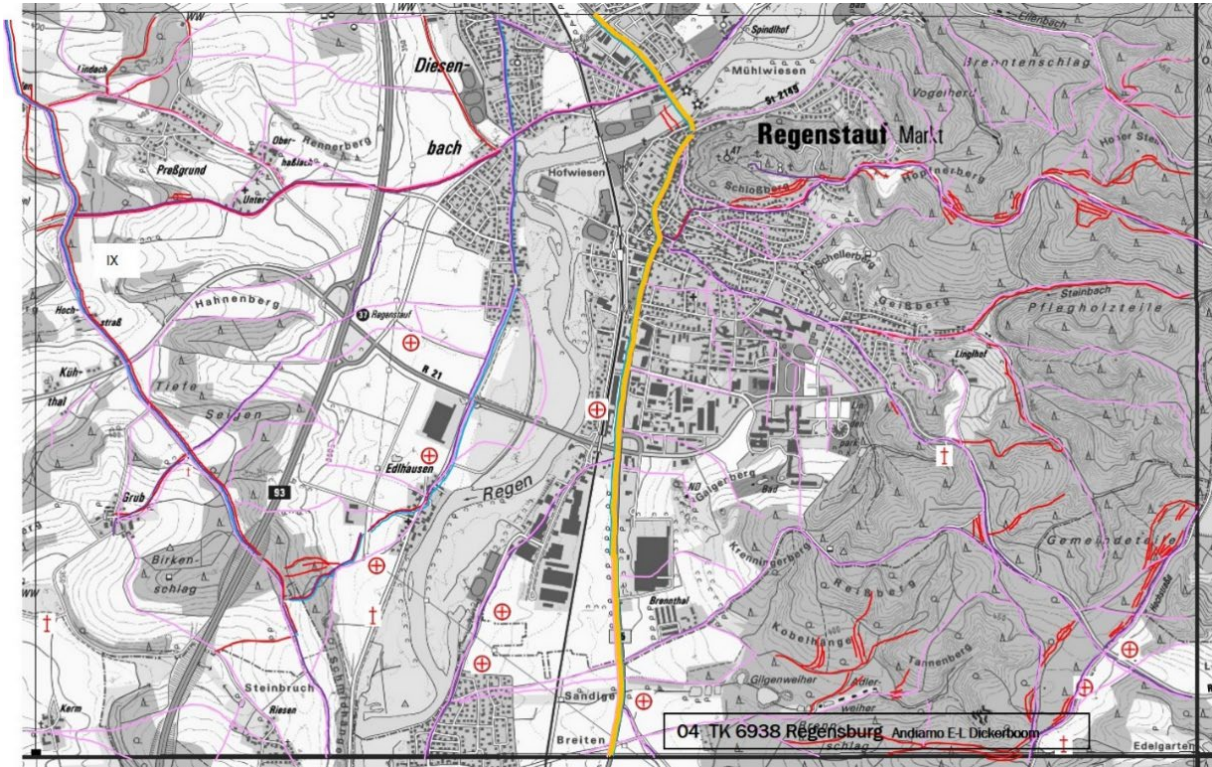


Abb. 22: R X Um Regenstau Geobasisdaten: Bayerische Vermessungsverwaltung Nr. 2306-9190

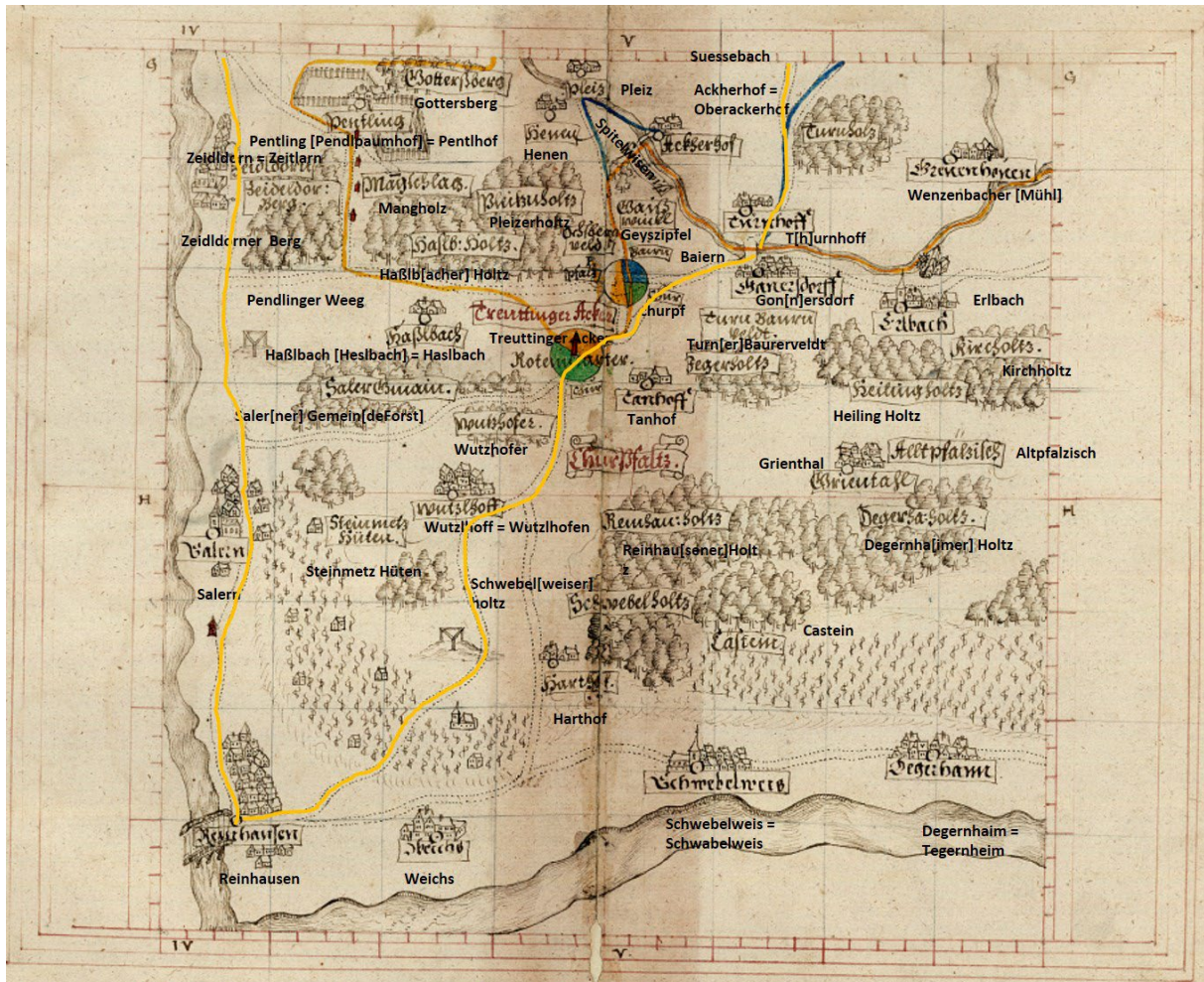


Abb. 23 R X PFLEGAMT REGENSTAU Christoph Vogel von 1598 TK 9 pls\_03595\_10 Regenstau Regendorf Kennzeichnungen Ernst-Lothar Dickerboom  
 www.heimatforschung-regensburg.de Andiamo Altstraßen-Studien Frank / Dickerboom. Seite 13 | 38



T10 BayHStA PI.3595, 10

[www.bavarikon.de/object/bav:GDA-LAA-0000BAYHSTAPL017?lang=de](http://www.bavarikon.de/object/bav:GDA-LAA-0000BAYHSTAPL017?lang=de)



Abb. 24 R X PFLEGAMT REGENSTAUF Christoph Vogel von 1598 TK 5 pls\_03596\_06 Ramsbaur Karlstein Kennzeichnungen Ernst-Lothar Dickerboom

T6 BayHStA PI.3595, 6

[www.bavarikon.de/object/bav:GDA-LAA-0000BAYHSTAPL013?lang=de](http://www.bavarikon.de/object/bav:GDA-LAA-0000BAYHSTAPL013?lang=de)



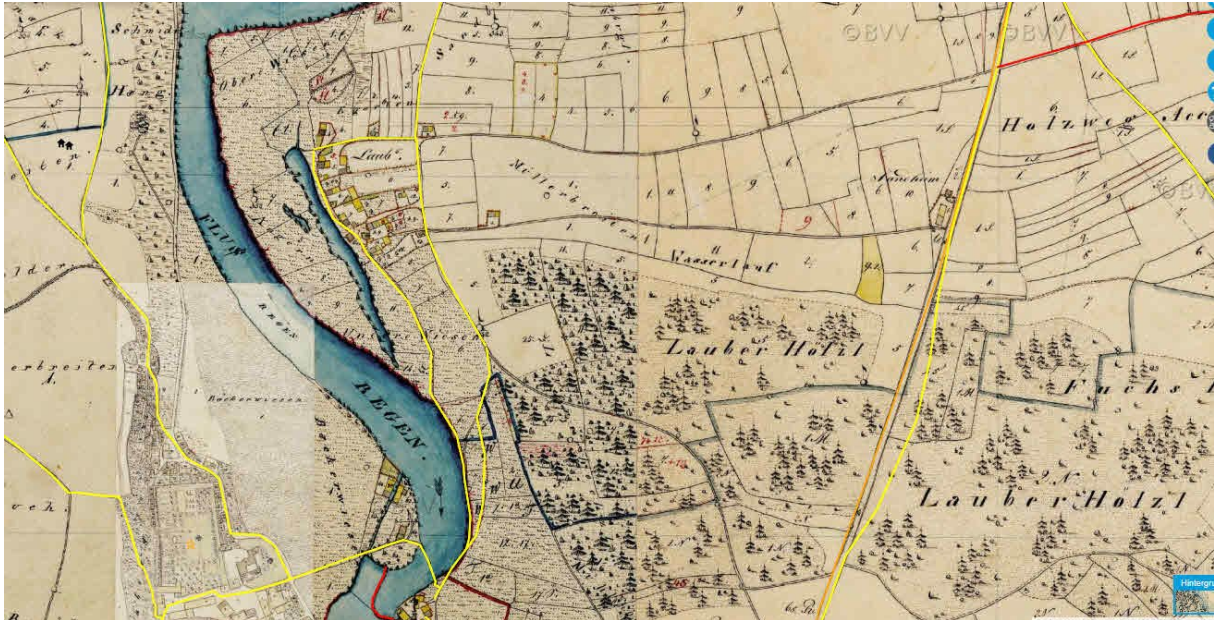


Abb. 25: R X Laub Uraufnahme „Datenquelle: Bayerische Vermessungsverwaltung – Uraufnahme (1808-1864) - Datenquelle: Bayerische Vermessungsverwaltung - [www.bayernatlas.de](http://www.bayernatlas.de), genutzt unter der Lizenz (CC BY-ND 3.0 DE) - <https://creativecommons.org/licenses/by-nd/3.0/de/>



Abb. 26: R X Laub Uraufnahme „Datenquelle: Bayerische Vermessungsverwaltung – Uraufnahme (1808-1864) - Datenquelle: Bayerische Vermessungsverwaltung - [www.bayernatlas.de](http://www.bayernatlas.de), genutzt unter der Lizenz (CC BY-ND 3.0 DE) - <https://creativecommons.org/licenses/by-nd/3.0/de/>





Abb. 27: R X Edelhausen Uraufnahme Geobasisdaten: Bayerische Vermessungsverwaltung (Uraufnahme (1808-1864) - Datenquelle: Bayerische Vermessungsverwaltung - [www.bayernatlas.de](http://www.bayernatlas.de), genutzt unter der Lizenz (CC BY-ND 3.0 DE) - <https://creativecommons.org/licenses/by-nd/3.0/de/>



Abb. 28: R X Regensburg Uraufnahme Geobasisdaten: Bayerische Vermessungsverwaltung (Uraufnahme (1808-1864) - Datenquelle: Bayerische Vermessungsverwaltung - [www.bayernatlas.de](http://www.bayernatlas.de), genutzt unter der Lizenz (CC BY-ND 3.0 DE) - <https://creativecommons.org/licenses/by-nd/3.0/de/>





Abb. 29 wie Abb. 24: R X Regenstau Der Weg verläuft unter der St 2397  
Geobasisdaten: Bayerische Vermessungsverwaltung Nr. 2306-9190

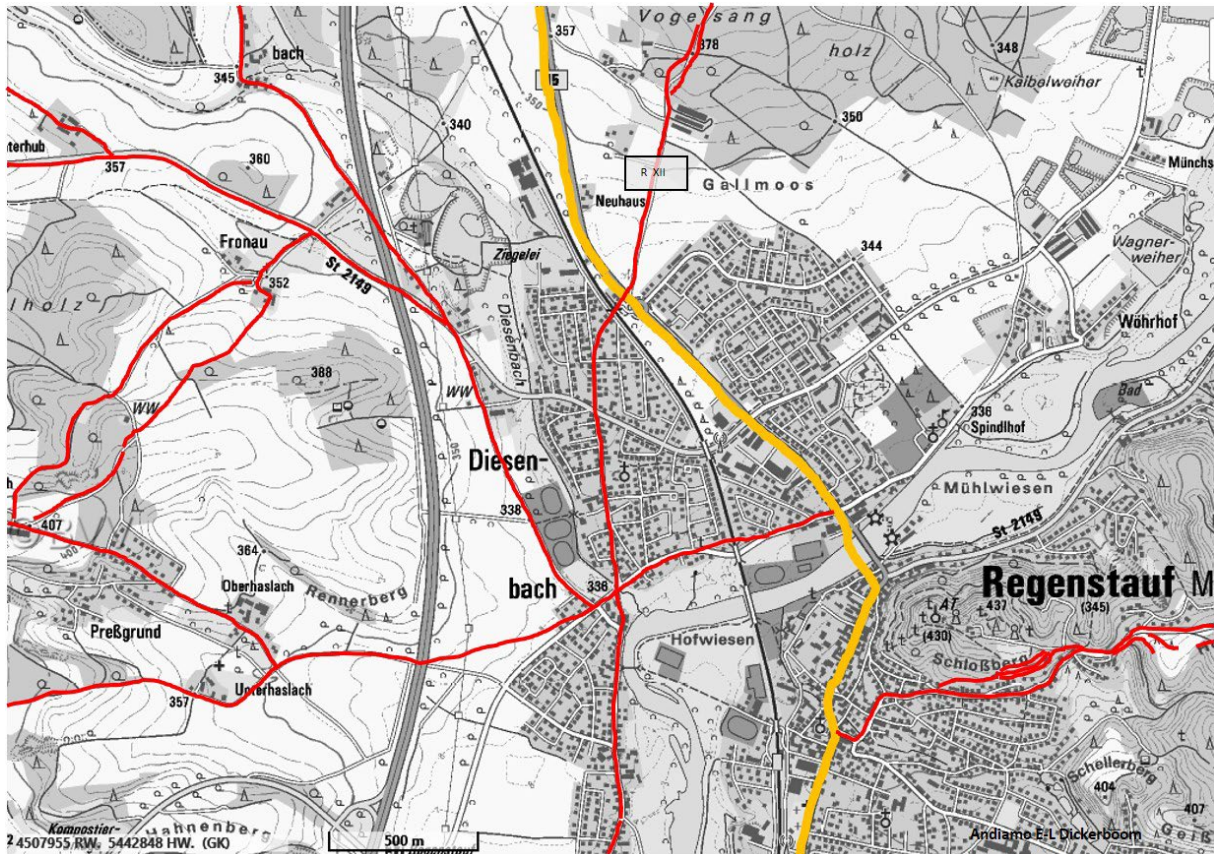


Abb. 30: R X Regenstau - Neuhaus Geobasisdaten: Bayerische Vermessungsverwaltung Nr. 2306-9190





Abb. 31: R X Diesenbach und Regenstauf Uraufnahme Geobasisdaten: Bayerische Vermessungsverwaltung Uraufnahme (1808-1864) - Datenquelle: Bayerische Vermessungsverwaltung - [www.bayernatlas.de](http://www.bayernatlas.de), genutzt unter der Lizenz (CC BY-ND 3.0 DE) - <https://creativecommons.org/licenses/by-nd/3.0/de/>



Abb. 32: R X Diesenbach Geobasisdaten: Bayerische Vermessungsverwaltung Nr. 2306-9190



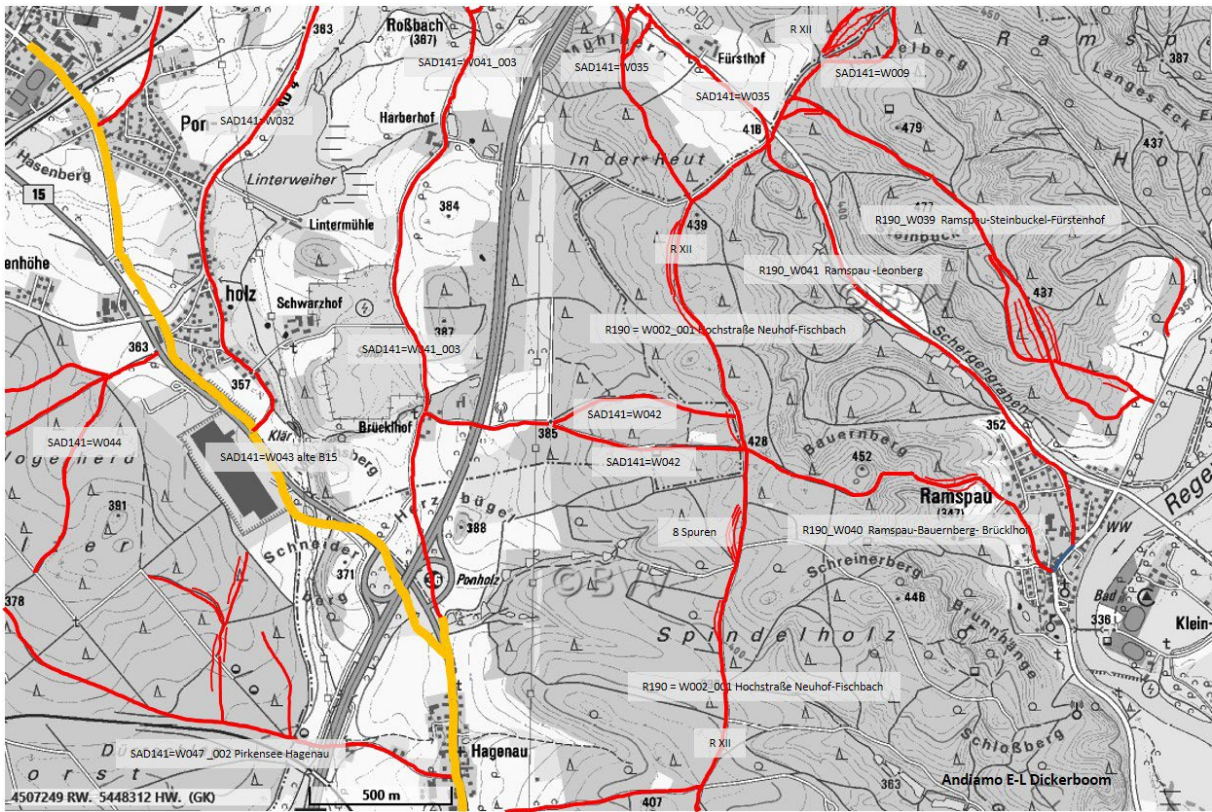


Abb. 33: R X Hagenau Geobasisdaten: Bayerische Vermessungsverwaltung Nr. 2306-9190

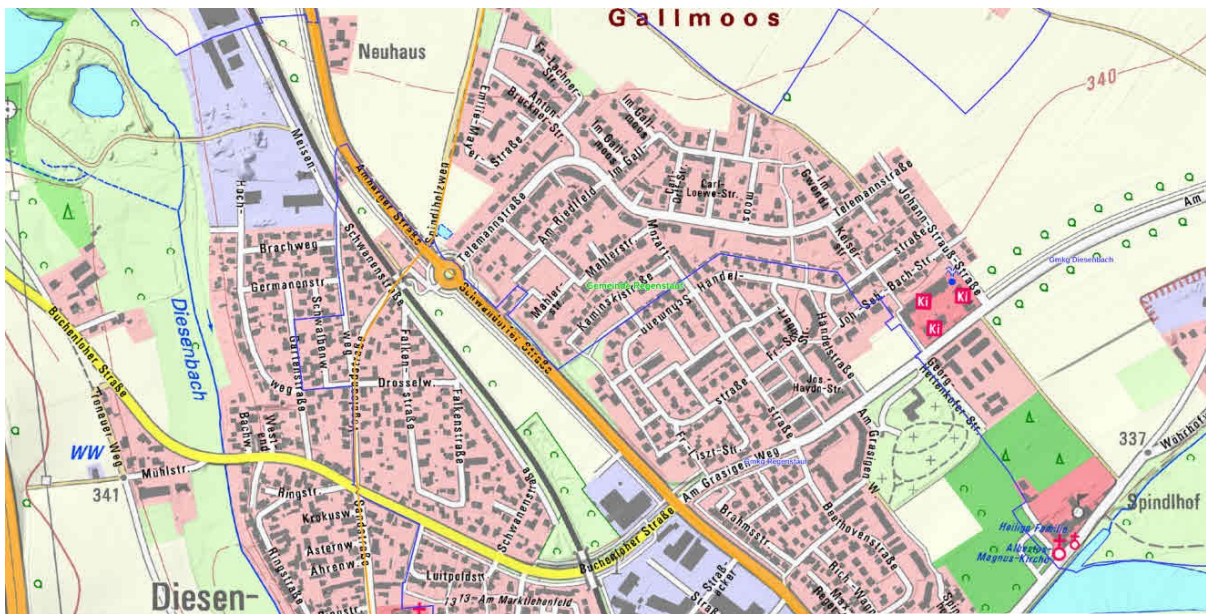


Abb. 34: R X Diesenbach Top 25 Uraufnahme (1808-1864) - Datenquelle: Bayerische Vermessungsverwaltung - [www.bayernatlas.de](http://www.bayernatlas.de), genutzt unter der Lizenz (CC BY-ND 3.0 DE) - <https://creativecommons.org/licenses/by-nd/3.0/de/>



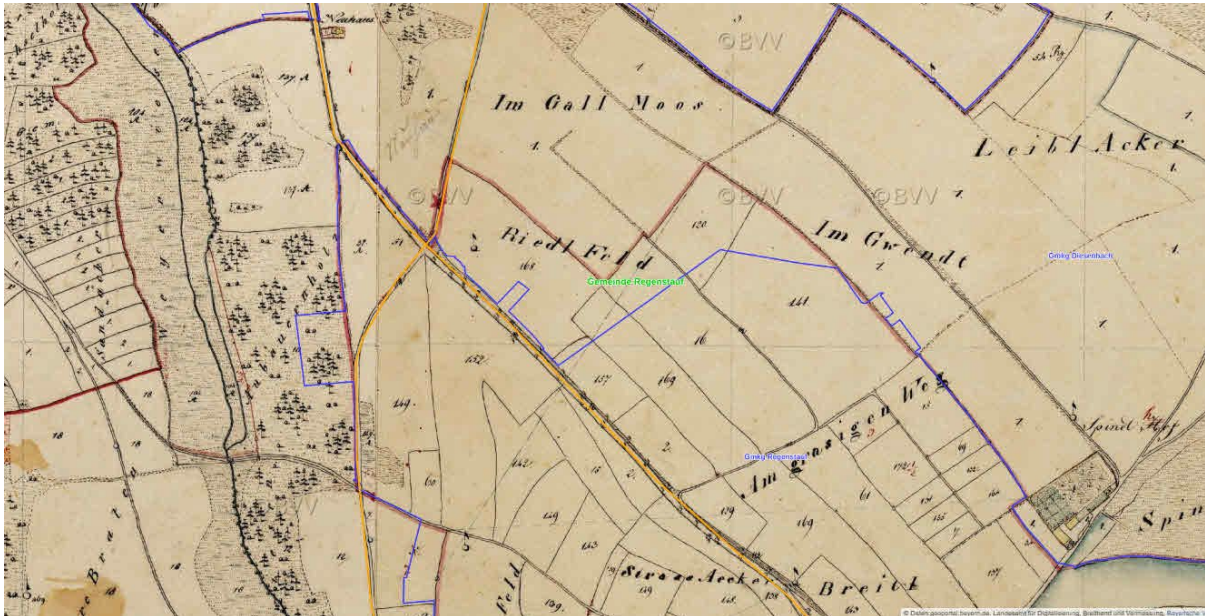


Abb. 35: R X Neuhaus Uraufnahme Geobasisdaten: Bayerische Vermessungsverwaltung Uraufnahme (1808-1864) - Datenquelle: Bayerische Vermessungsverwaltung - [www.bayernatlas.de](http://www.bayernatlas.de), genutzt unter der Lizenz (CC BY-ND 3.0 DE) - <https://creativecommons.org/licenses/by-nd/3.0/de/>

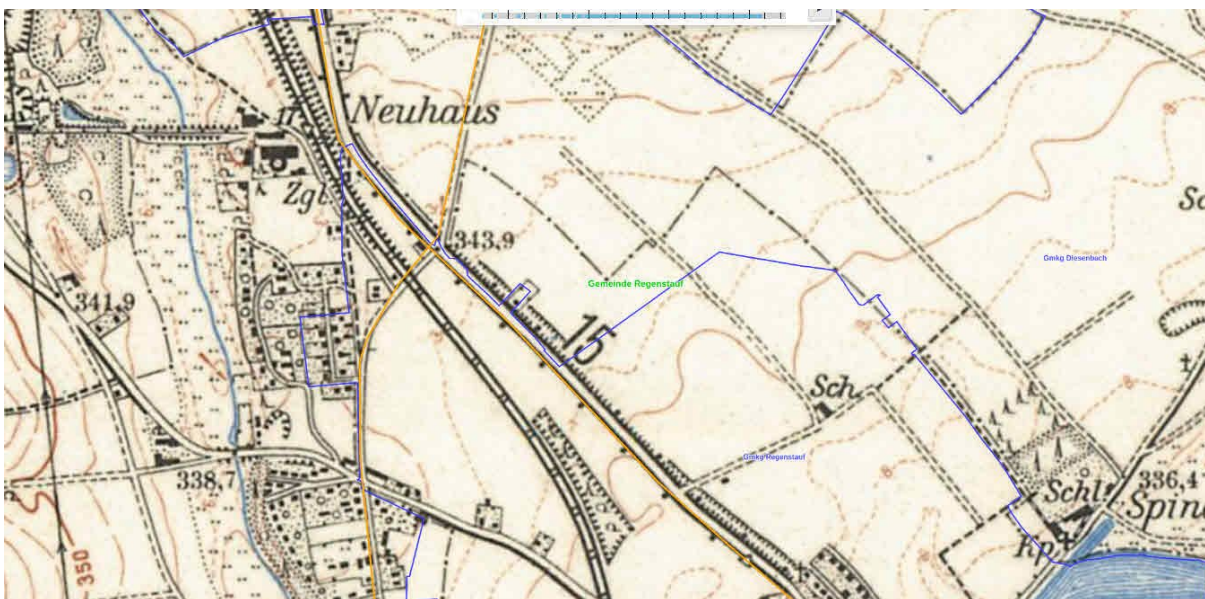


Abb. 36: R X Neuhaus Uraufnahme Geobasisdaten: Bayerische Vermessungsverwaltung Nr. 2306-9190



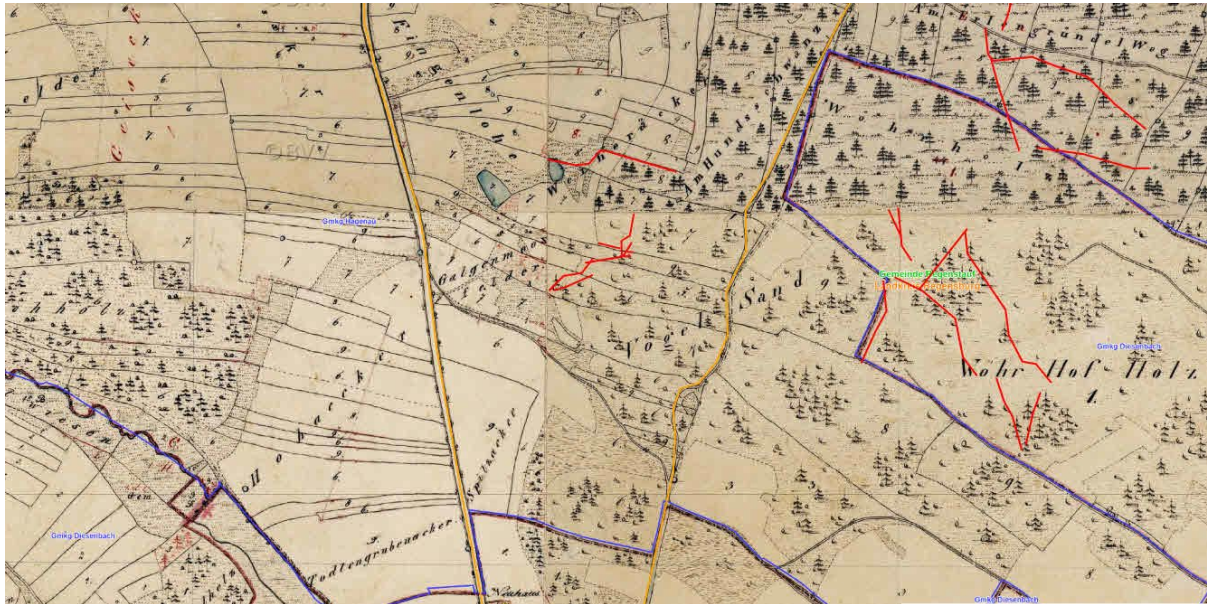


Abb. 37: R X Neuhaus Uraufnahme Geobasisdaten: Bayerische Vermessungsverwaltung (Uraufnahme (1808-1864) - Datenquelle: Bayerische Vermessungsverwaltung - [www.bayernatlas.de](http://www.bayernatlas.de), genutzt unter der Lizenz (CC BY-ND 3.0 DE) - <https://creativecommons.org/licenses/by-nd/3.0/de/>

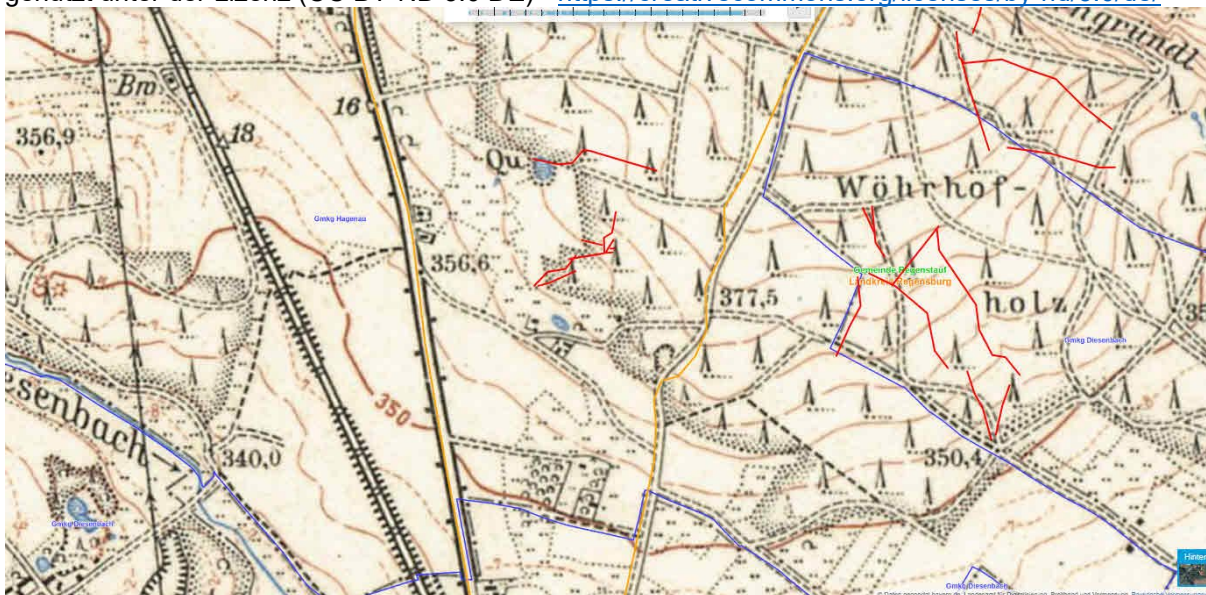


Abb. 38: R X Neuhaus – Hagenau 1960 Geobasisdaten: Bayerische Vermessungsverwaltung Keine Bearbeitung 3.0 Deutschland (CC BY-ND 3.0 DE) Geobasisdaten: Bayerische Vermessungsverwaltung Nr. 2306-9190

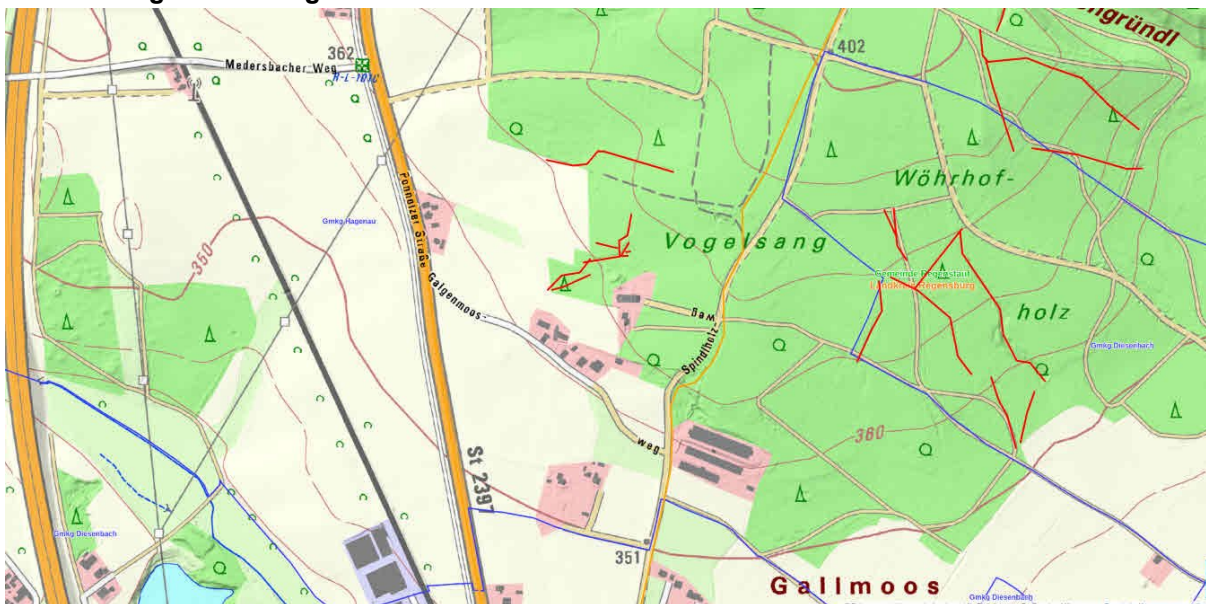


Abb. 39: R X Neuhaus – Hagenau Top 25 000 Geobasisdaten: Bayerische Vermessungsverwaltung Nr. 2306-9190



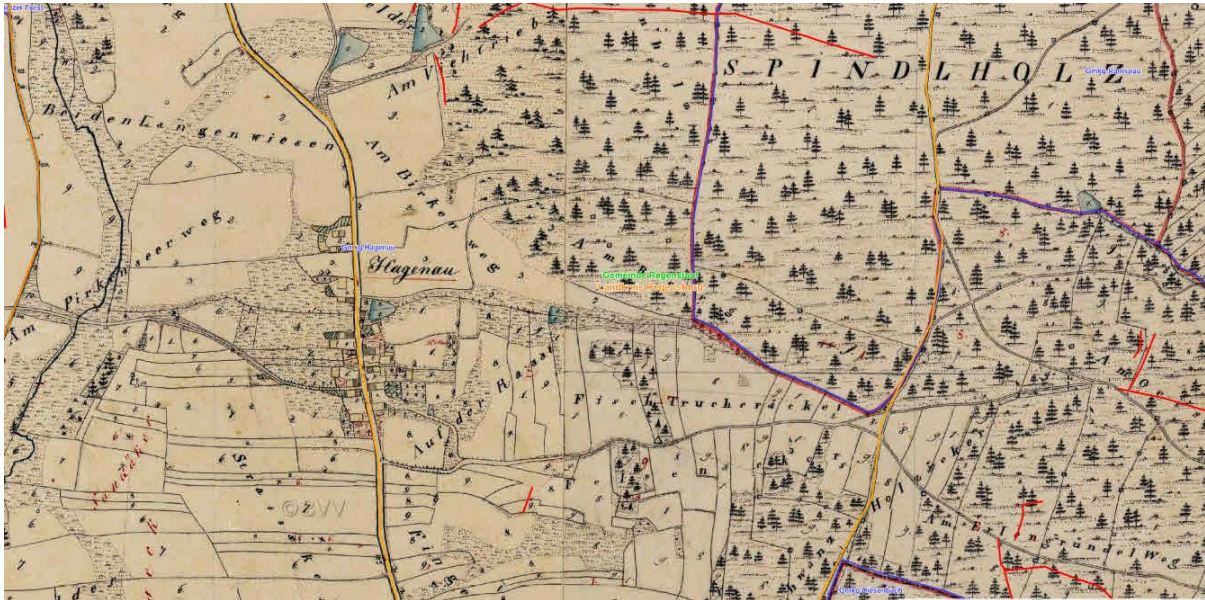


Abb. 40: R X Neuhaus – Hagenau Uraufnahme Geobasisdaten: Bayerische Vermessungsverwaltung - [www.bayernatlas.de](http://www.bayernatlas.de), genutzt unter der Lizenz (CC BY-ND 3.0 DE) - <https://creativecommons.org/licenses/by-nd/3.0/de/>



Abb. 41: R X Hagenau DGM 1 Geobasisdaten: Bayerische Vermessungsverwaltung Nr. 2306-9190





Abb. 42: R X Neuhaus – Hagenau 1960 Zeitreise Geobasisdaten: Bayerische Vermessungsverwaltung Nr. 2306-9190

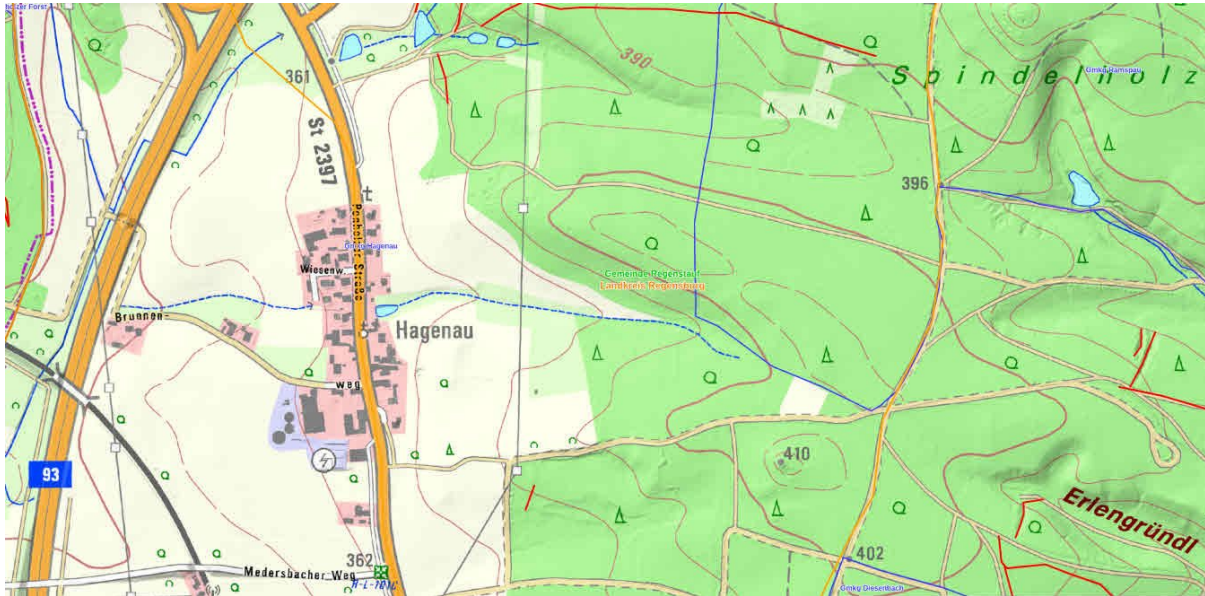


Abb. 43: R X Hagenau Geobasisdaten: Bayerische Vermessungsverwaltung Nr. 2306-9190

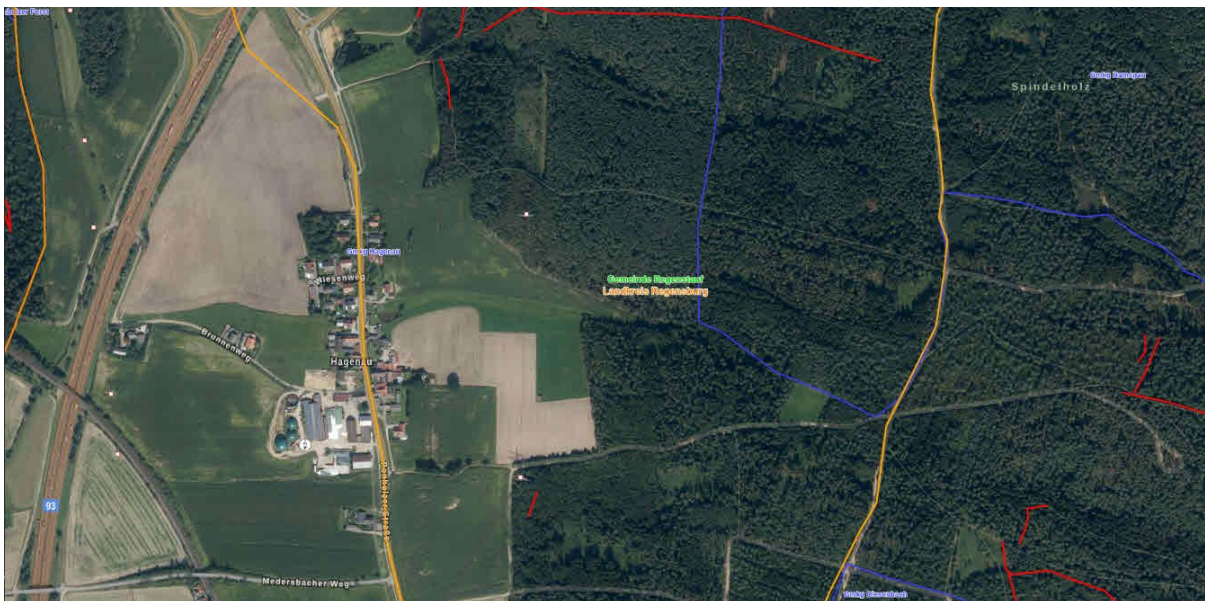


Abb. 44: R X Hagenau Digitales Orthophoto Geobasisdaten: Bayerische Vermessungsverwaltung Nr. 2306-9190



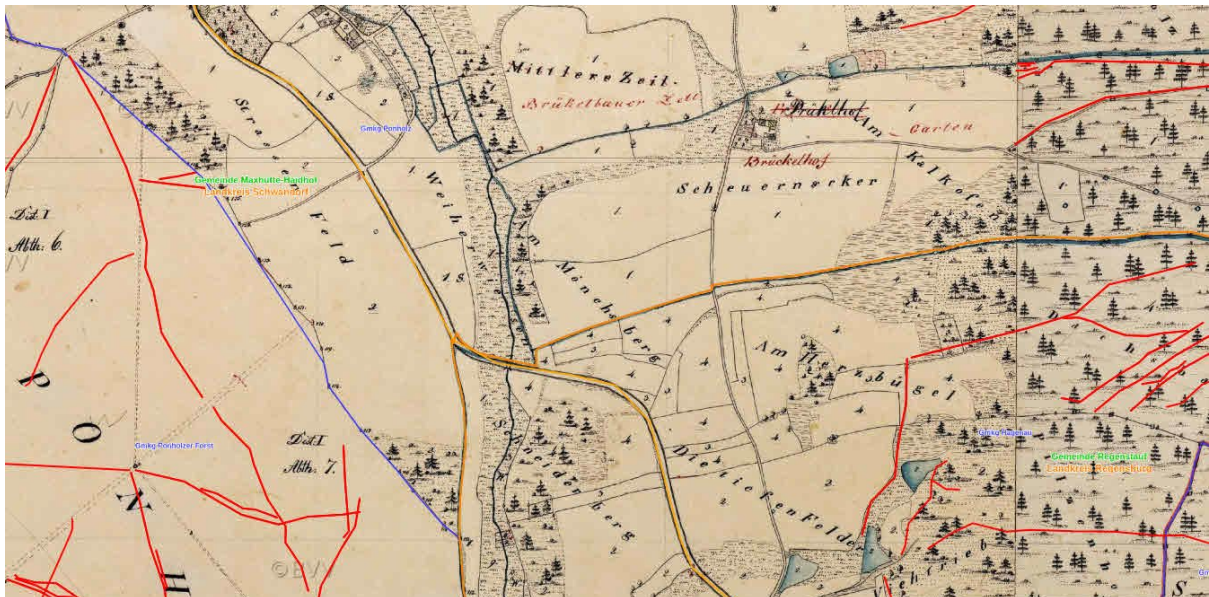


Abb. 45: R X Hagenau Uraufnahme (1808-1864) - Datenquelle: Bayerische Vermessungsverwaltung - [www.bayernatlas.de](http://www.bayernatlas.de), genutzt unter der Lizenz (CC BY-ND 3.0 DE) - <https://creativecommons.org/licenses/by-nd/3.0/de/>



Abb. 46: R X Industriepark Ponholz Netto Luft Bayerische Vermessungsverwaltung Nr. 2306-9190

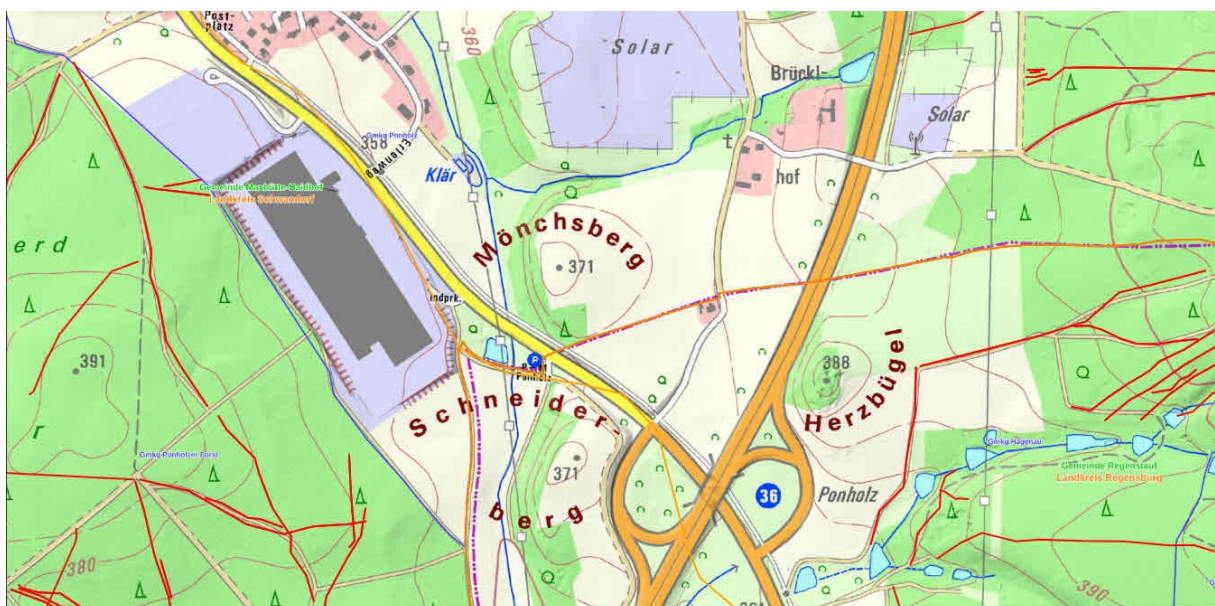


Abb. 47: R X Industriepark Ponholz Netto Top 25 Vermessungsverwaltung Nr. 2306-9190





Abb. 48: R X Hagenau DGM 1 Geobasisdaten: Bayerische Vermessungsverwaltung Nr. 2306-9190

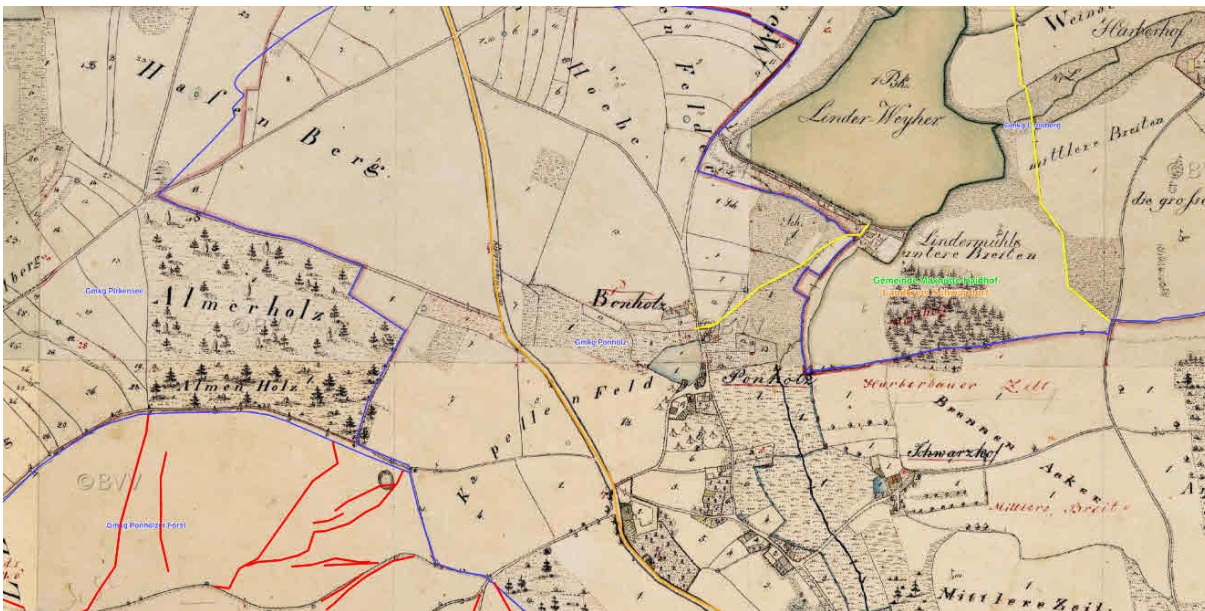


Abb. 49: R X Hagenau Uraufnahme (1808-1864) - Datenquelle: Bayerische Vermessungsverwaltung - [www.bayernatlas.de](http://www.bayernatlas.de), genutzt unter der Lizenz (CC BY-ND 3.0 DE) - <https://creativecommons.org/licenses/by-nd/3.0/de/> Vermessungsverwaltung Nr. 2306-9190

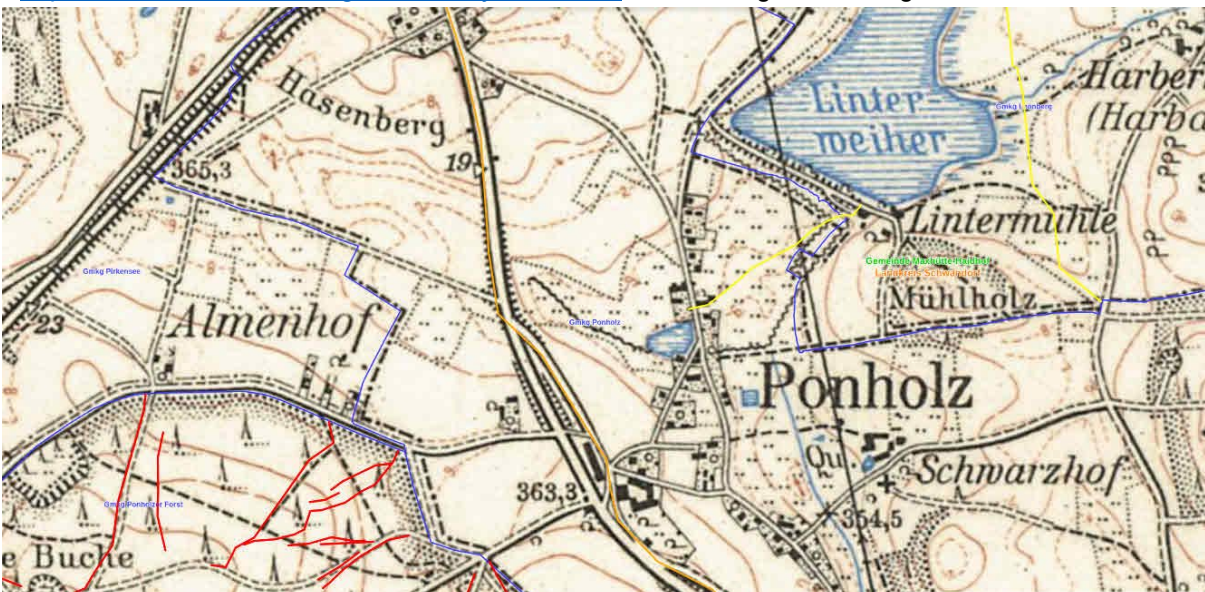




Abb. 50 R X Ponholz Zeitreise 1960/1960 Keine Bearbeitung 3.0 Deutschland (CC BY-ND 3.0 DE) Bayerische Vermessungsverwaltung Nr. 2306-9190

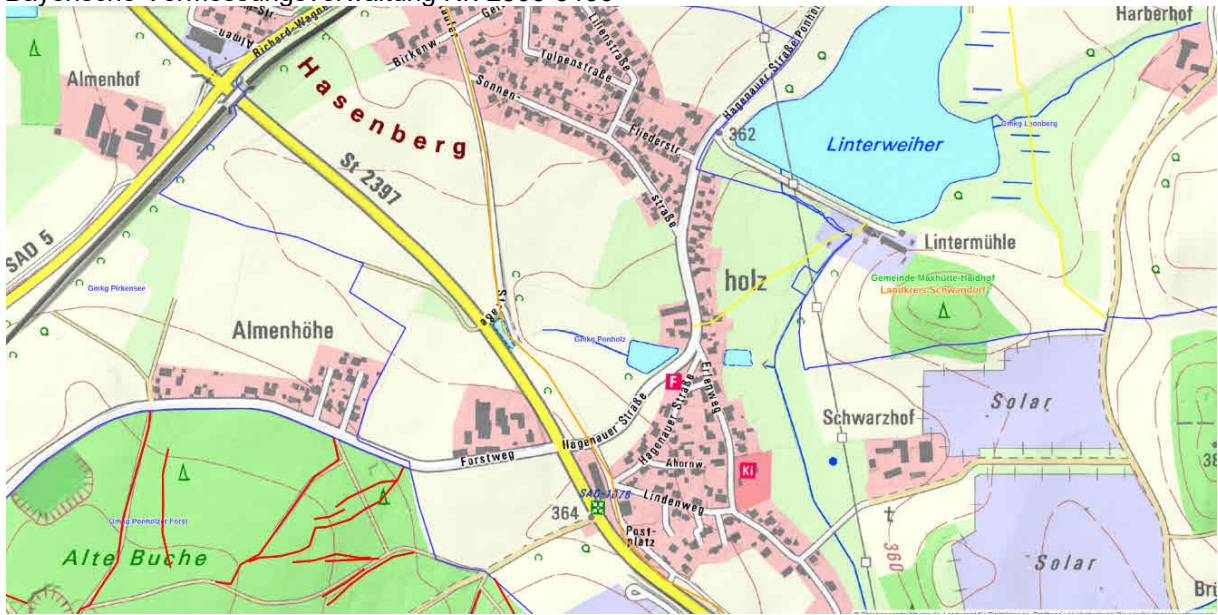


Abb. 51 R X Ponholz Top 25 Geobasisdaten Bayerische Vermessungsverwaltung Nr. 2306-9190

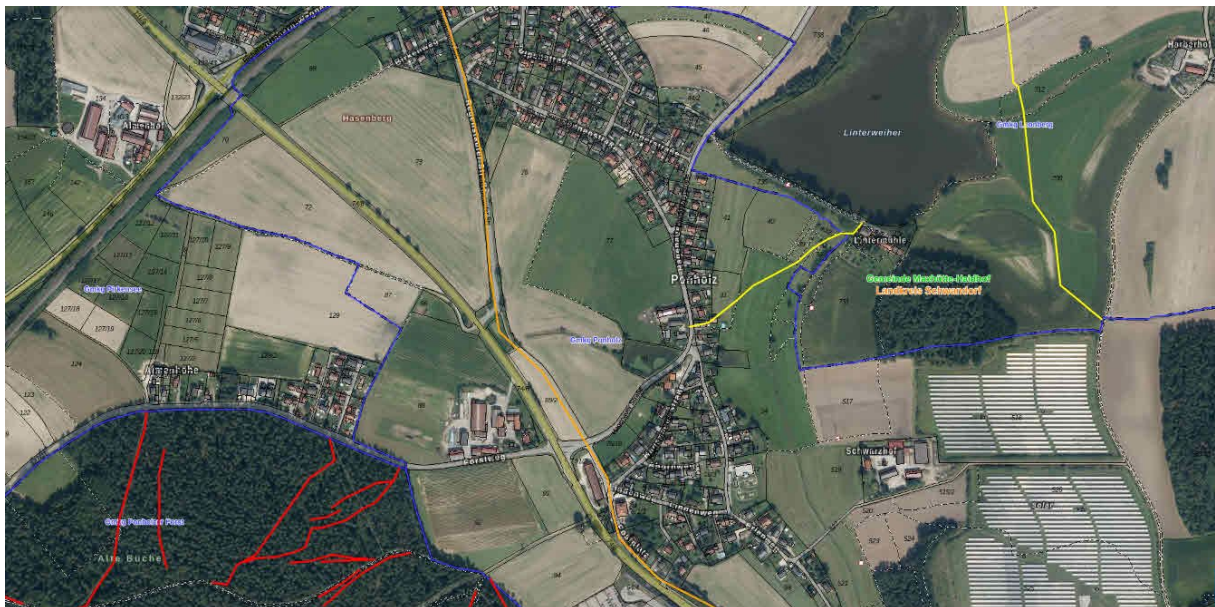


Abb. 52: R X Ponholz Luft Bayerische Vermessungsverwaltung Nr. 2306-9190

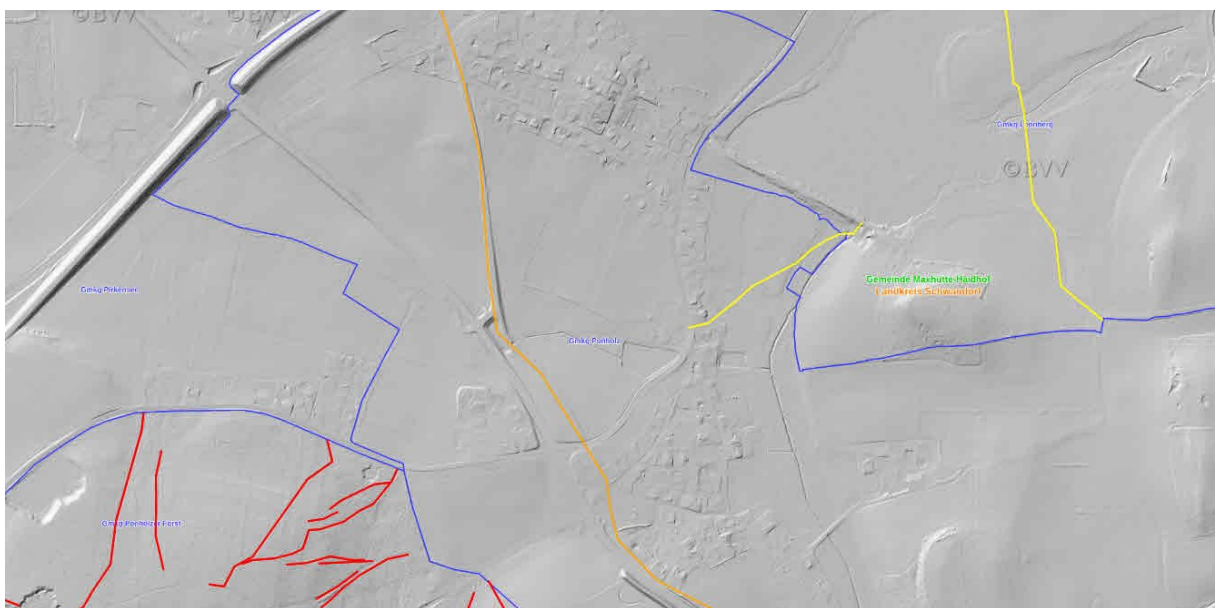










Abb. 56 R X Birkenzell Zeitreise 1960/1960 Keine Bearbeitung 3.0 Deutschland (CC BY-ND 3.0 DE) Bayerische Vermessungsverwaltung Nr. 2306-9190

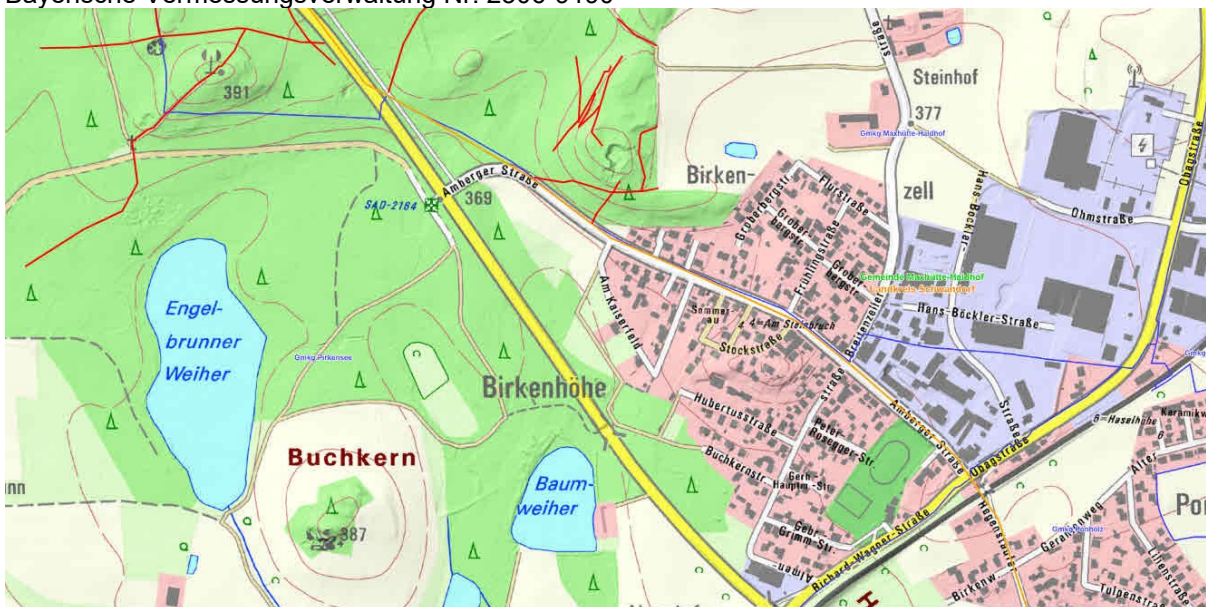


Abb. 57: R X Birkenzell Top 25 Geobasisdaten: Bayerische Vermessungsverwaltung Nr. 2306-9190





Abb. 58: R X Birkenzell 1960 Digitales Orthophoto Geobasisdaten: Bayerische Vermessungsverwaltung Nr. 2306-9190

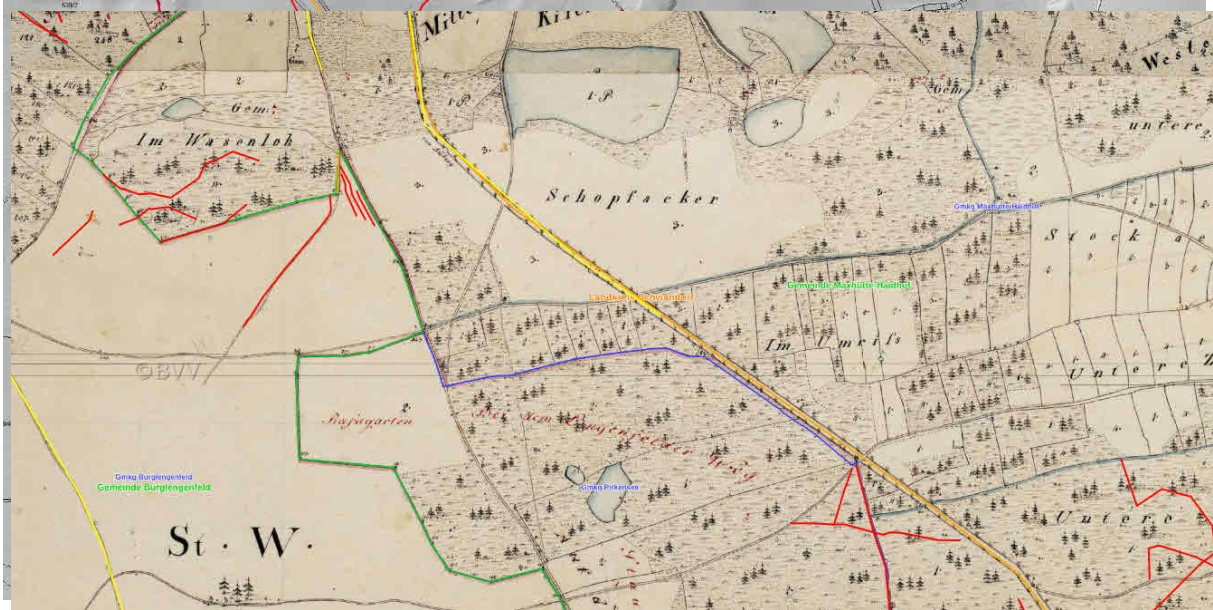


Abb. 59: R X Birkenzell DGM 1 Bodenreliefkarte. Geobasisdaten: Bayerischem Vermessungsverwaltung Nr. 2306-9190  
Abb. 60: R X Birkenzell Uraufnahme Uraufnahme (1808-1864) - Datenquelle: Bayerische Vermessungsverwaltung - [www.bayernatlas.de](http://www.bayernatlas.de), genutzt unter der Lizenz (CC BY-ND 3.0 DE) - <https://creativecommons.org/licenses/by-nd/3.0/de/>

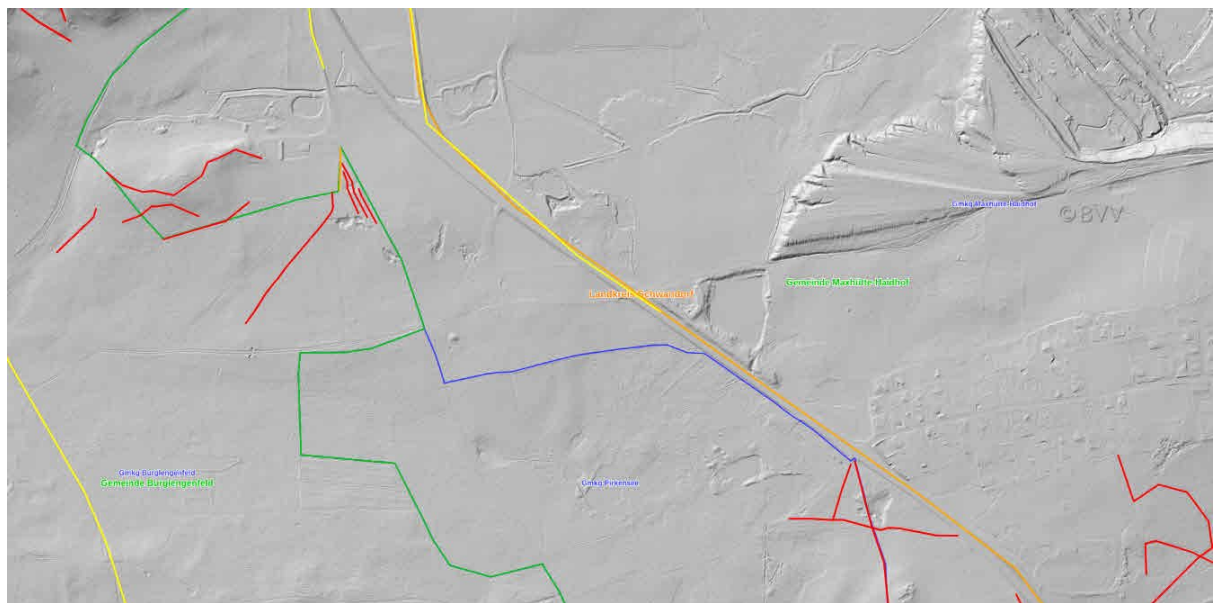


Abb. 61: R X Birkenzell DGM 1 Geobasisdaten: Bayerische Vermessungsverwaltung Nr. 2306-9190



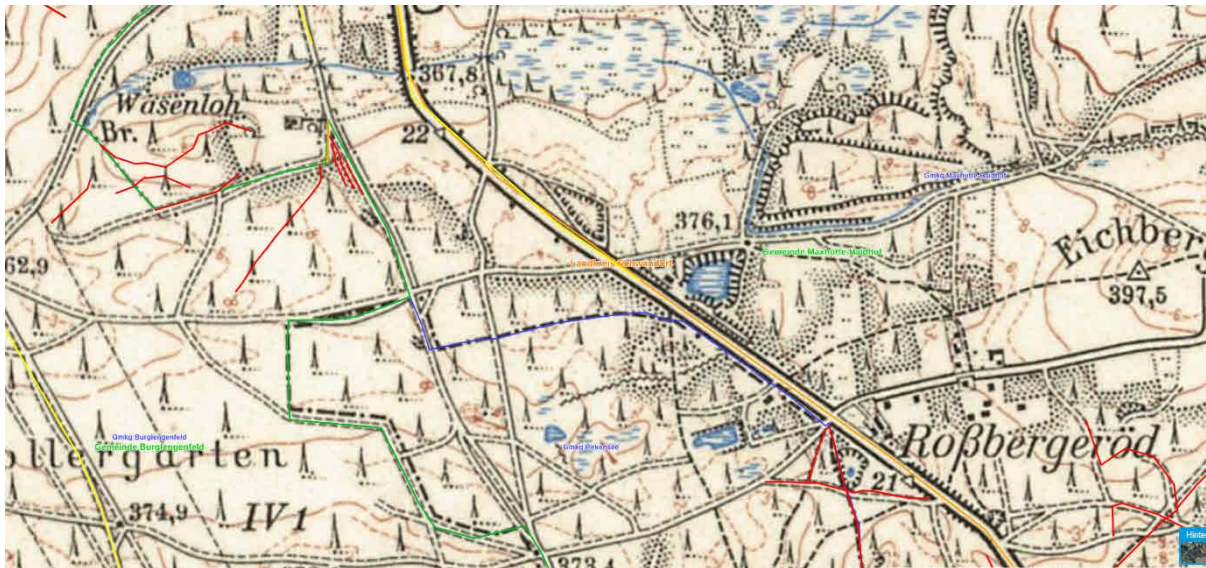


Abb. 62: R X Roßbergeröd Zeitreise 1960 Keine Bearbeitung 3.0 Deutschland (CC BY-ND 3.0 DE) Geobasisdaten: Bayerische Vermessungsverwaltung Nr. 2306-9190

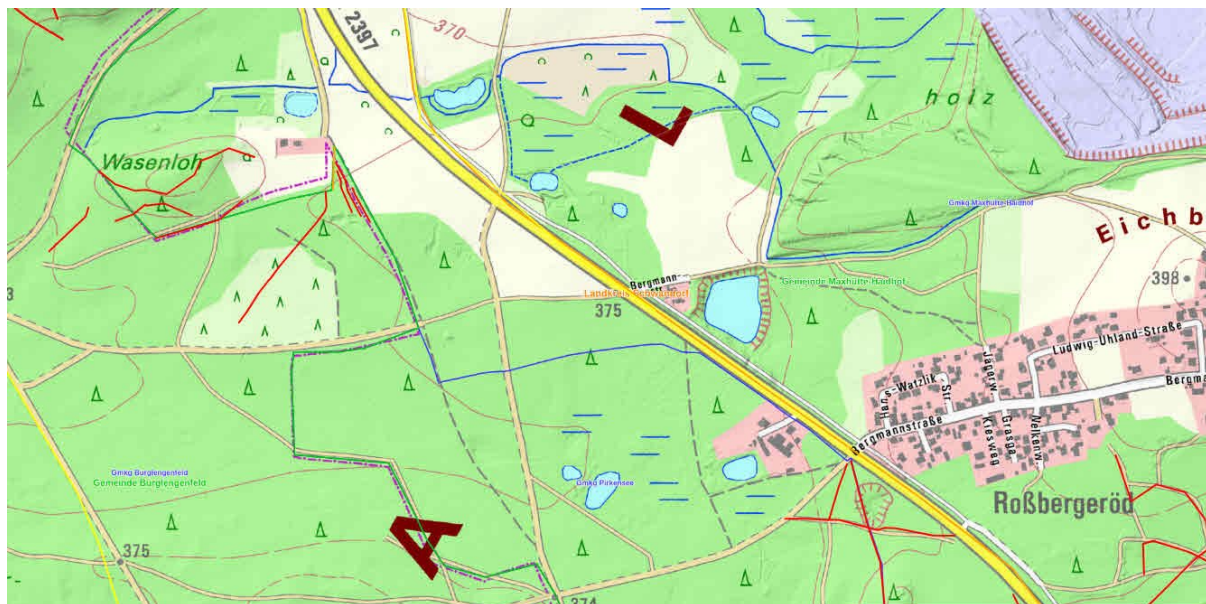


Abb. 63: R X Roßbergeröd Top 25 Geobasisdaten: Bayerische Vermessungsverwaltung Nr. 2306-9190

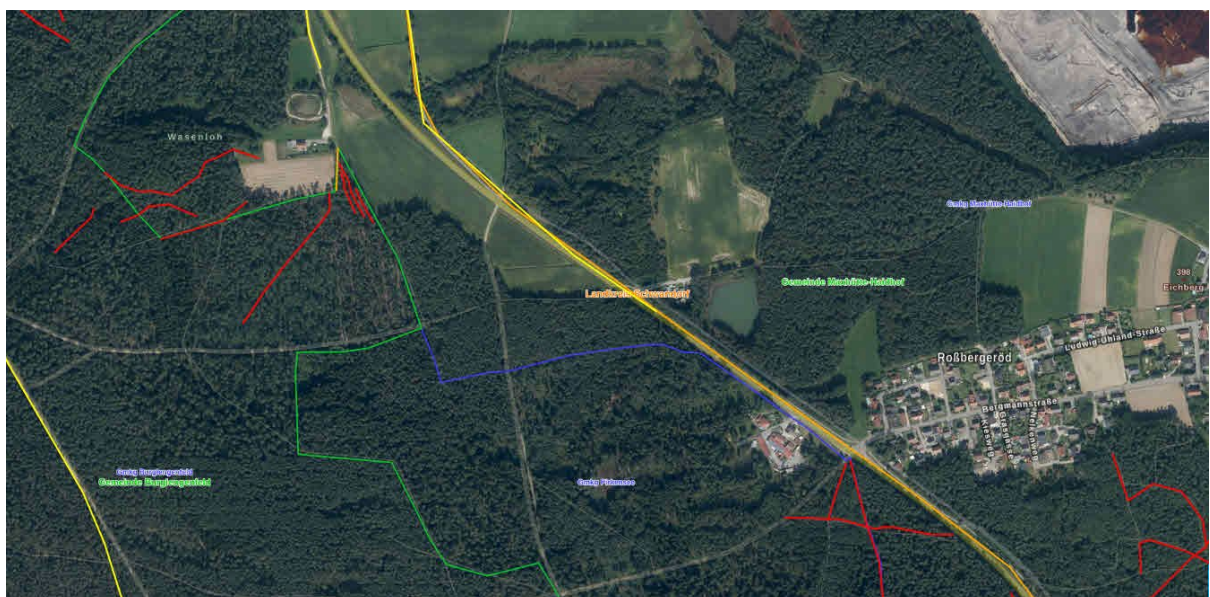


Abb. 64 R X Roßbergeröd Luft Geobasisdaten: Bayerische Vermessungsverwaltung Nr. 2306-9190



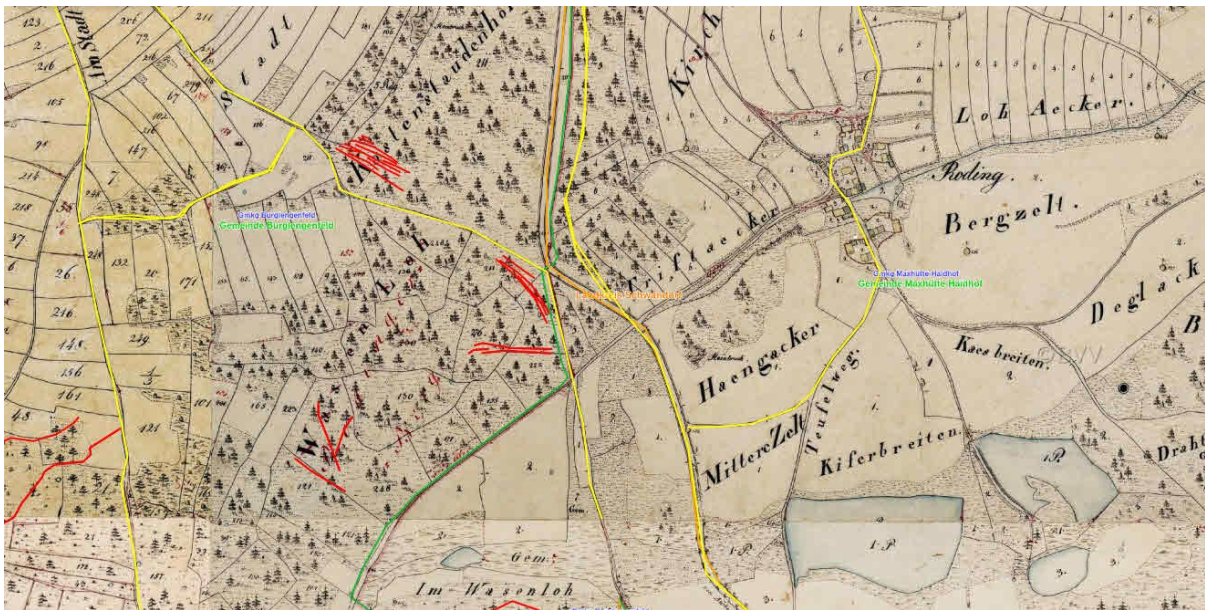


Abb. 65: R X Roßbergeröd Uraufnahme (1808-1864) - Datenquelle: Bayerische Vermessungsverwaltung - [www.bayernatlas.de](http://www.bayernatlas.de), genutzt unter der Lizenz (CC BY-ND 3.0 DE) - <https://creativecommons.org/licenses/by-nd/3.0/de/>

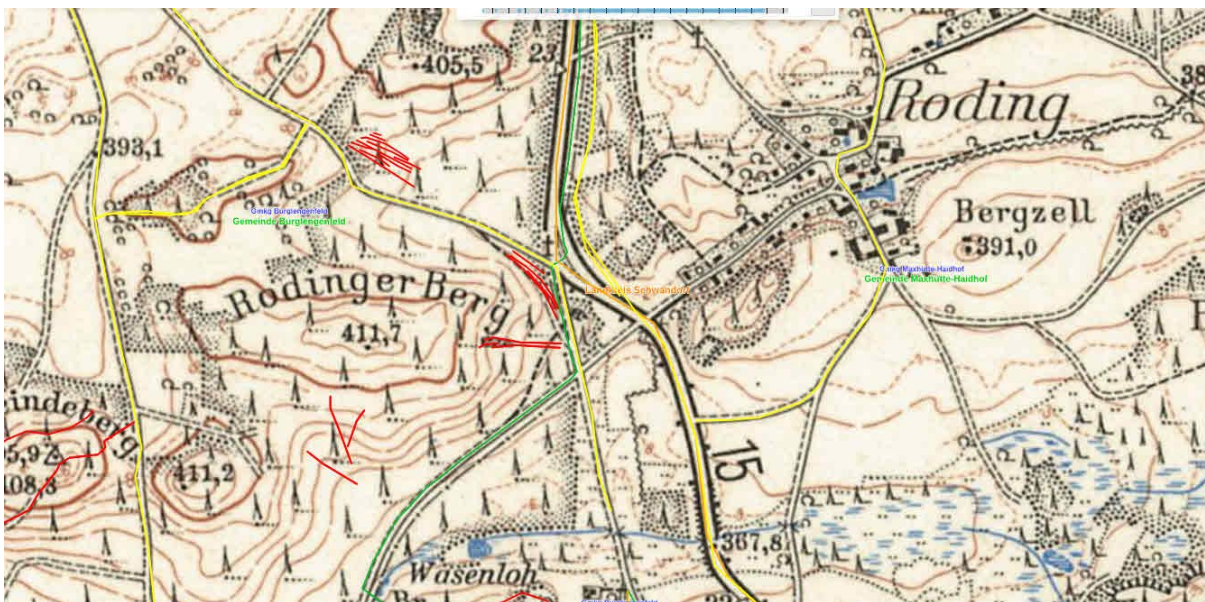


Abb. 66: R X Roßbergeröd 1960. Rot: Hohlwege. Gelb Steige. Zeitreise 1960 Keine Bearbeitung 3.0 Deutschland (CC BY-ND 3.0 DE)



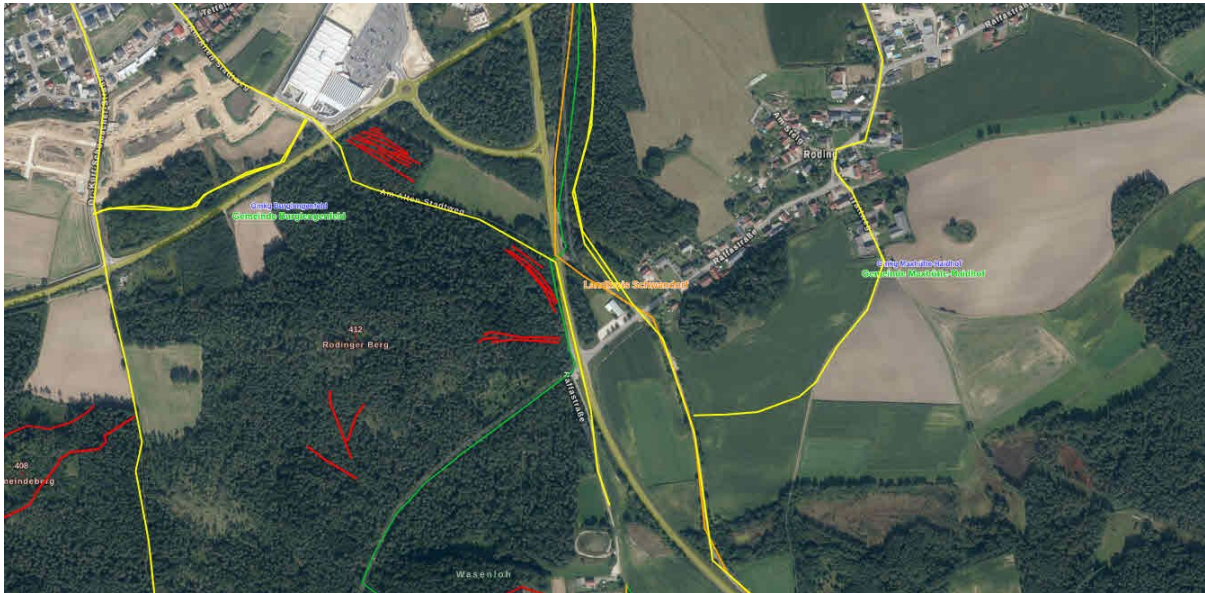


Abb. 67: R X Roding Luft Geobasisdaten: Bayerische Vermessungsverwaltung Nr. 2306-9190

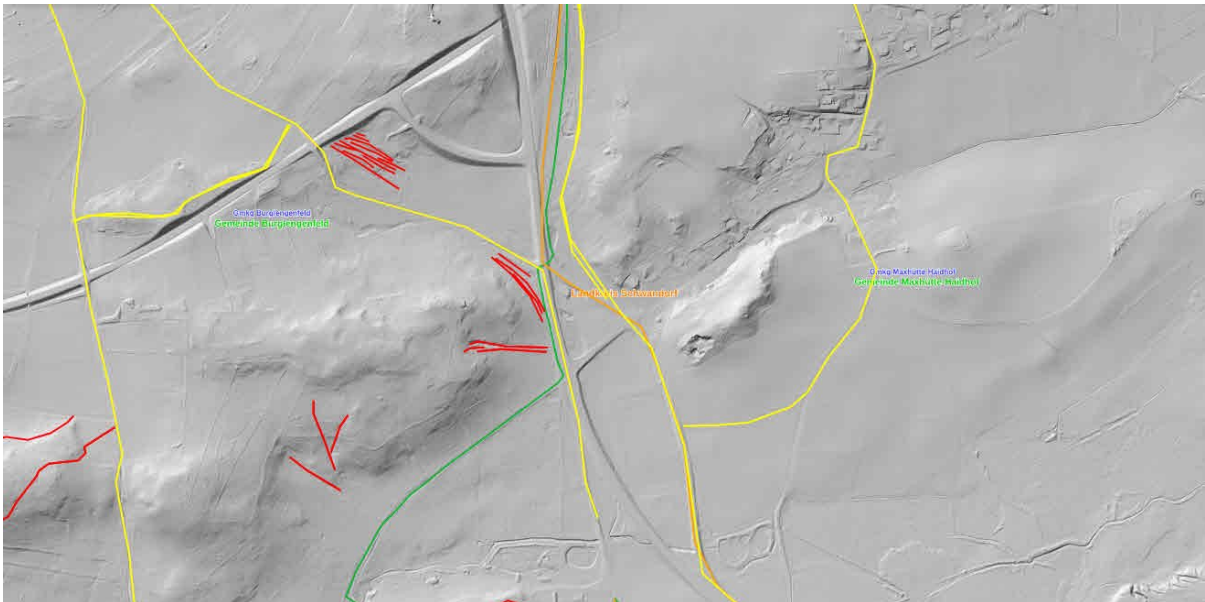


Abb. 68: R X Roding DGM 1 Geobasisdaten: Bayerische Vermessungsverwaltung Nr. 2306-9190



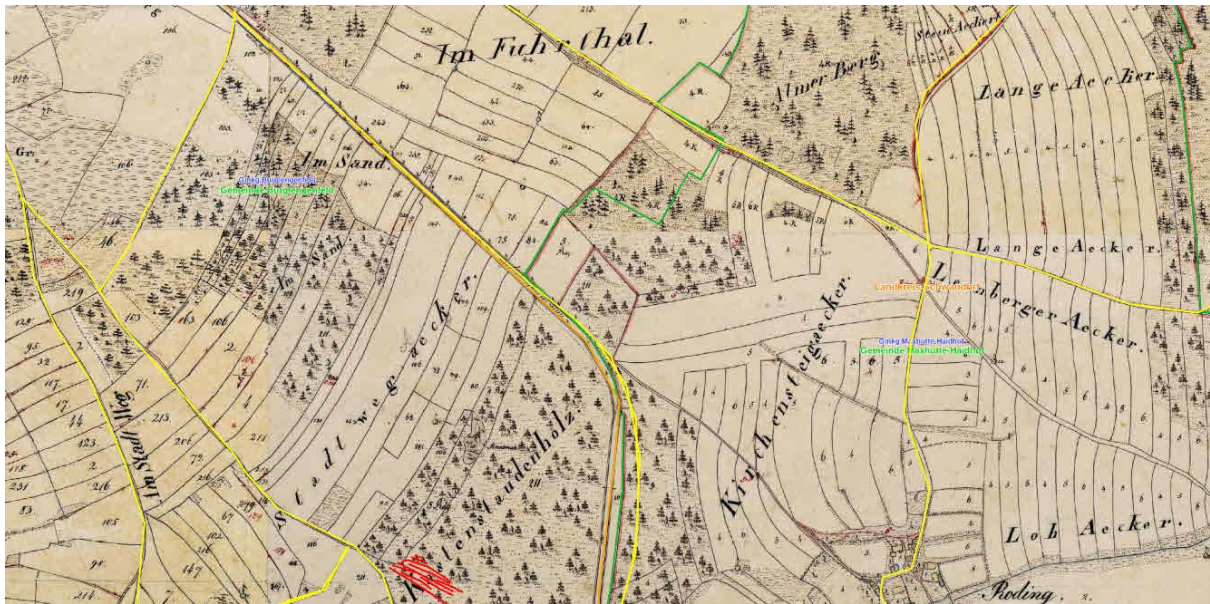


Abb. 69: R X Burglengenfeld Fuhrthal Uraufnahme (1808-1864) - Datenquelle: Bayerische Vermessungsverwaltung - [www.bayernatlas.de](http://www.bayernatlas.de), genutzt unter der Lizenz (CC BY-ND 3.0 DE) - <https://creativecommons.org/licenses/by-nd/3.0/de/>



Abb. 70: R X Roding 1960 Keine Bearbeitung 3.0 Deutschland (CC BY-ND 3.0 DE)  
Geobasisdaten: Bayerische Vermessungsverwaltung Nr. 2306-9190

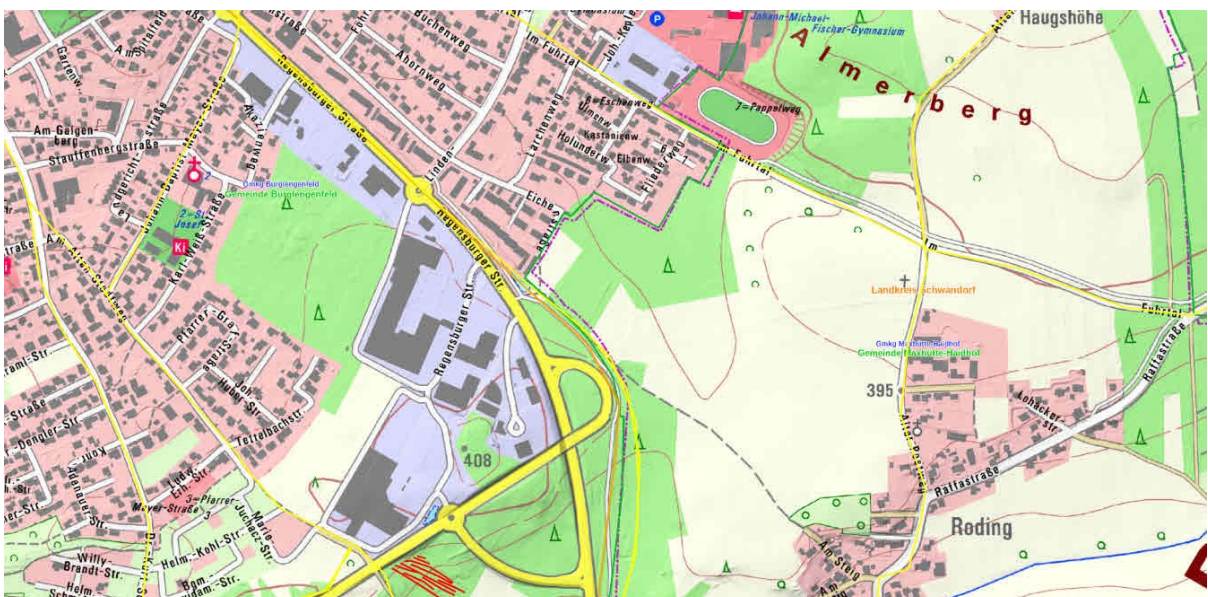


Abb. 71: R X Burglengenfeld Fuhrthal Top 25 Geobasisdaten: Bayerische Vermessungsverwaltung Nr. 2306-9190





Abb. 72: R X Burglengenfeld Fuhrthal Luft Geobasisdaten: Bayerische Vermessungsverwaltung Nr. 2306-9190

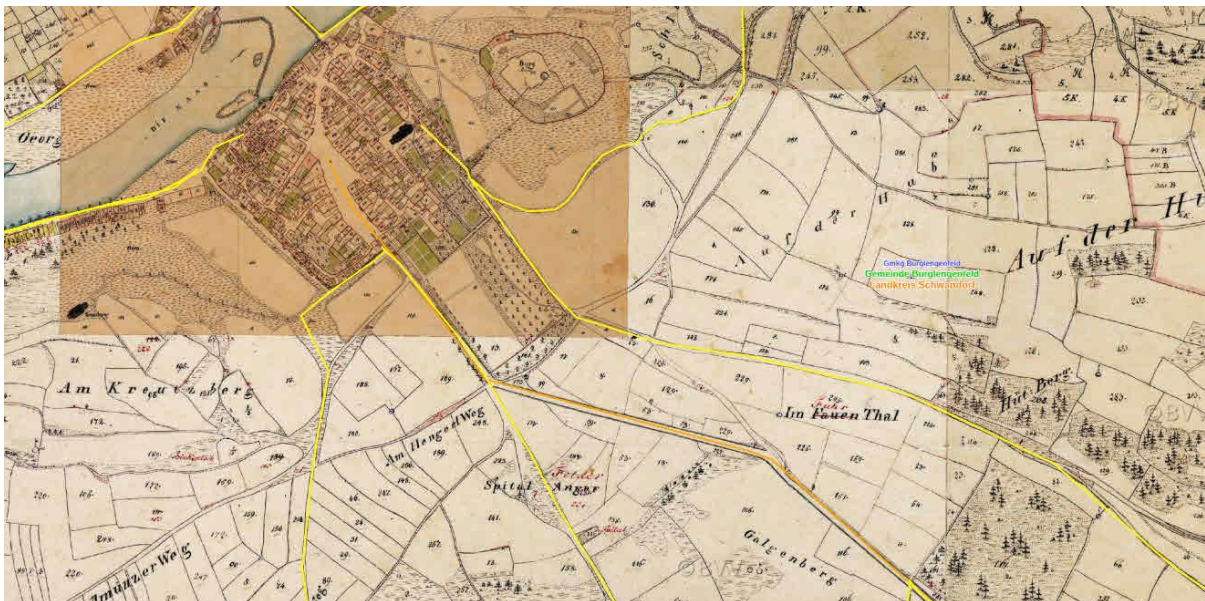


Abb. 73: R X Uraufnahme (1808-1864) - Datenquelle: Bayerische Vermessungsverwaltung - [www.bayernatlas.de](http://www.bayernatlas.de), genutzt unter der Lizenz (CC BY-ND 3.0 DE) - <https://creativecommons.org/licenses/by-nd/3.0/de/>



Abb. 74: R X Roding 1960 Geobasisdaten: Bayerische Vermessungsverwaltung Keine Bearbeitung 3.0 Deutschland (CC BY-ND 3.0 DE) Geobasisdaten: Bayerische Vermessungsverwaltung Nr. 2306-9190



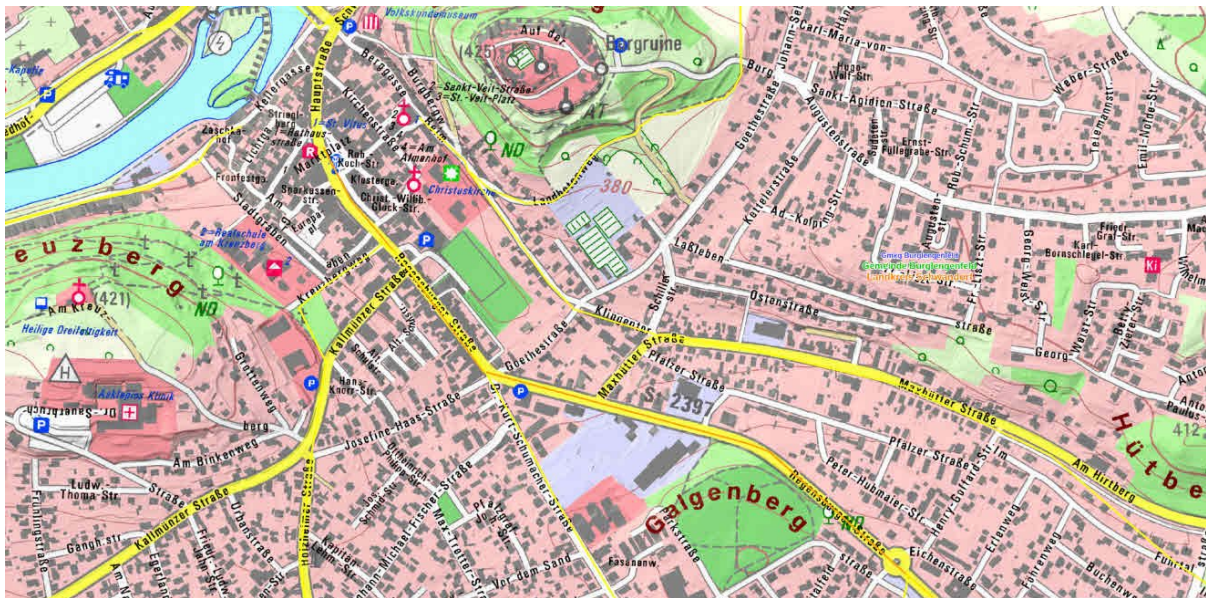


Abb. 75: R X Burglengenfeld Top 25 Vermessungsverwaltung Nr. 2306-9190

Geobasisdaten: Bayerische

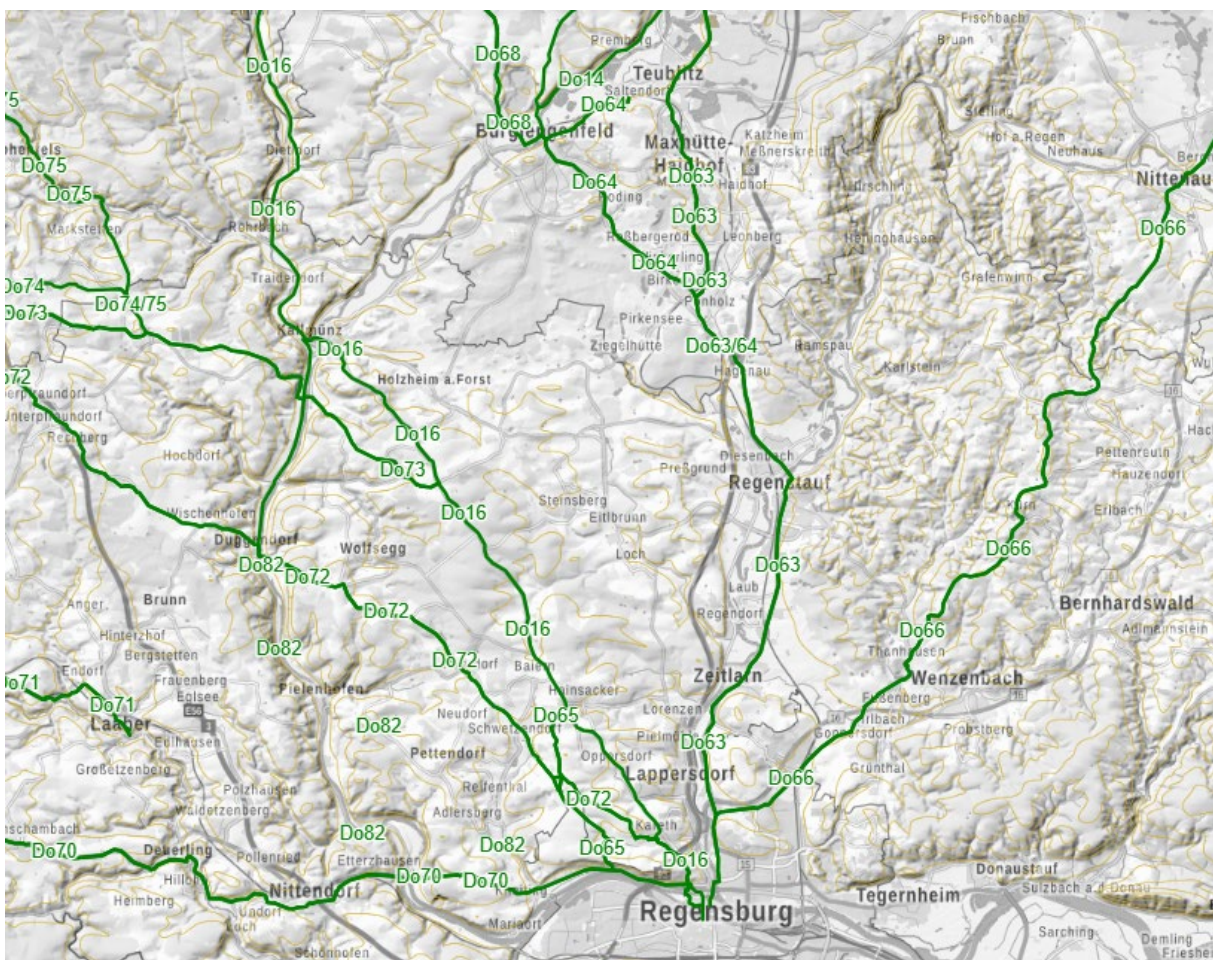


Abb. 76: R X Burglengenfeld Vorgeschlagene Weg Verläufe von Anton Dollacker 1938 Top 25 Geobasisdaten: Bayerische Vermessungsverwaltung Nr. 2306-9190



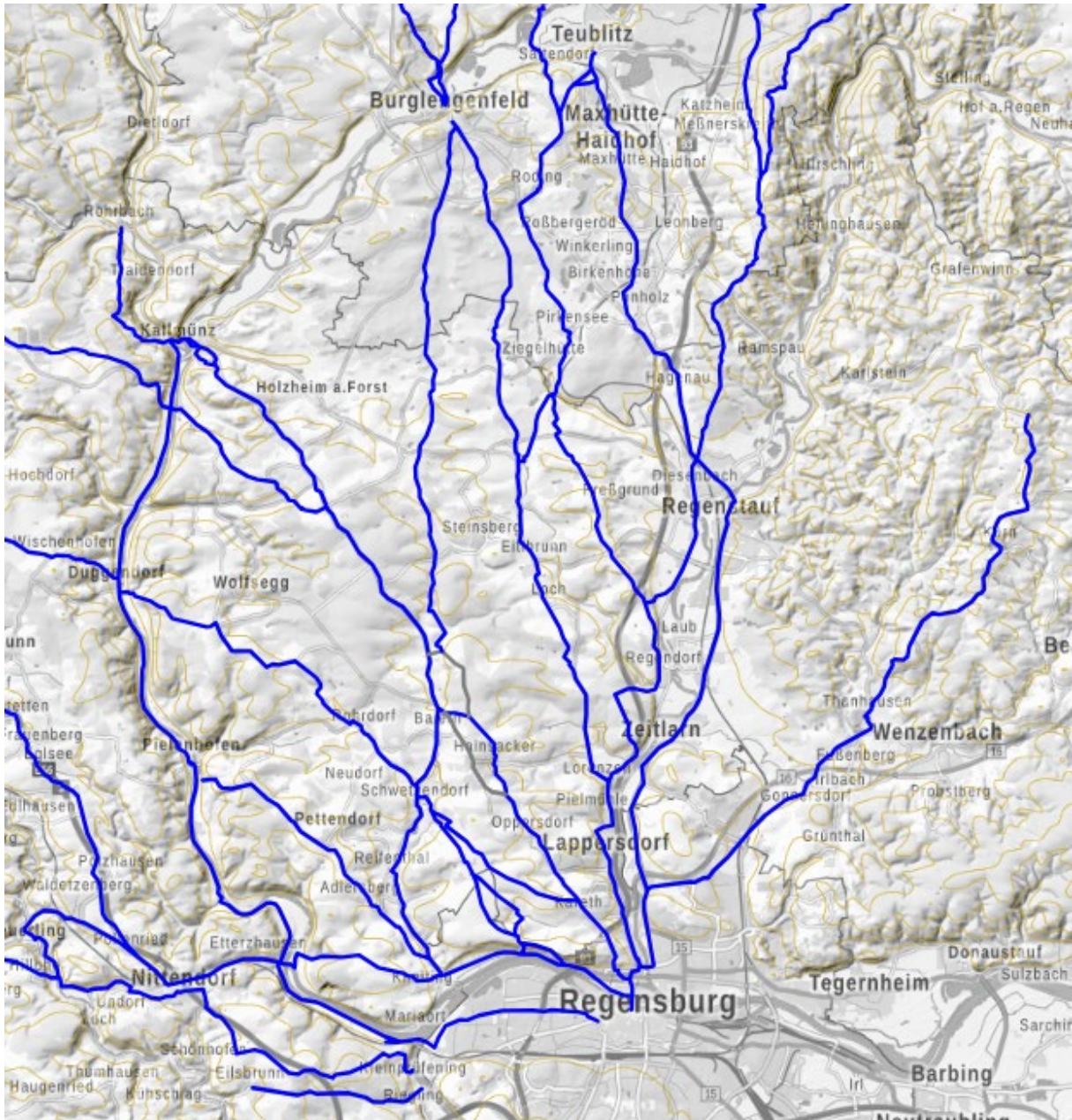


Abb. 77: R X Burglengenfeld Vorgeschlagene Weg Verläufe von Dietrich Manske Top 25  
 Geobasisdaten: Bayerische Vermessungsverwaltung Nr. 2306-9190

Literatur:

01 Allgemein zu Altstraßen vgl. Dietrich Jürgen MANSKE, Über die Altstraßen in Bayern, insbesondere in der Oberpfalz, in: Verhandlungen des Historischen Vereins für Oberpfalz und Regensburg 150 (2010), S. 149-173 <https://www.heimatforschung-regensburg.de/2570>

02 Dietrich Jürgen MANSKE, Untersuchungen zu früh-, hochmittelalterlichen und frühneuzeitlichen Fernwegen von Regensburg nach Franken und an den Main, in: Tobias APPL – Georg KÖGLMEIER (Hg.), Bayern und das Reich, Festschrift für Peter Schmid zum 65. Geburtstag, Regensburg 2010, S. 43-71 Manske, Dietrich Jürgen: Untersuchungen zu früh-, hochmittelalterlichen und frühneuzeitlichen Fernwegen von Regensburg nach Franken und an den Main. Ein Beitrag zur Kulturlandschaftsforschung Regensburg 2010.

03 Karl BAUER, Regensburg, Kunst-Kultur- und Alltagsgeschichte, Regensburg 6



Auflage 2014

04 Rudolf FREYTAG, Winzer bei Regensburg. Versuch einer Ortsbeschreibung mit besonderer Berücksichtigung der Flurnamen, in: VHVO 88 (1938) S. 187-229.  
Freytag, Rudolf: Winzer bei Regensburg. Versuch einer Ortsbeschreibung mit besonderer Berücksichtigung der Flurnamen (1938)

05 Anton DOLLACKER, Altstraßen der mittleren Oberpfalz, in: VHVO 88 (1938) S. 167-186. Dollacker, Anton: Altstraßen der mittleren Oberpfalz Regensburg 1938.

06 Niels KRABISCH, Anthropogeomorphologische Untersuchungen an der Nürnberger Altstraße in den südlichen Frankenalb bei Regensburg. Bodenkundlich-geomorphologische und geophysikalische Feldstudien zur Quantifizierung der anthropogen induzierten Landschaftsveränderung (Regensburger Beiträge zur Bodenkunde, Landschaftsökologie und Quartärforschung 11), Regensburg 2006

06 MANSKE, Dietrich; Regensburgs Lage im Nord-Süd-Altstraßensystem der Oberpfalz in: Wissenschaften im Kontakt, Reimann Sandra, Kessel Katja, Tübingen 2007 (künftig Manske Nord-Süd), S. 241-271.  
Manske, Dietrich Jürgen: Regensburgs Lage im Nord-Süd-Altstraßensystem der Oberpfalz Tübingen 2007

07 Ohler Norbert *Reisen im Mittelalter* 2004

08 Helmut WEIGEL, Ein Frankenkönig reist durch die Oberpfalz (889), in: Die Oberpfalz 52 (1964), S. 147 ff.

09 Armin STROH, Zum vorgeschichtlichen Lengenfeld, in: Festschrift 26. Bayerischer Nordgautag, Kallmünz 1986, S. 40;

10 Margit BERWING, Burglengenfeld, Die Geschichte der Stadt und ihrer Ortsteile, Regensburg 1996, S. 17.

11 Erwin HOFMANN. „Zwischen Bayern und Böhmen „Wanderungen zu historischen Grenzzeichen von Hof bis Passau 1996

12 Franz X. SIMMERDING 1996 Grenzzeichen, Grenzsteinsetzer und Grenzfrevler

13 Ruth SANDNER Siedlungsarchäologische Untersuchungen auf dem Schloß-, dem Kirchen- und dem Hirnesberg oberhalb Kallmünz, Lkr. Regensburg/Opf. Universitätsverlag Regensburg 2005;  
Die latenezeitliche Besiedlung der befestigten Höhengründung auf dem Schloßberg oberhalb Kallmünz, Lkr. Regensburg (Oberpfalz) HVSU Sonderband 3 2007 S 73

14 Jörg VÖLKL Der bodenkundliche Lehrpfad im Schwaighauser Forst nördlich von Regensburg Regensburger Beiträge zur Bodenkunde, Landschaftsökologie und Quartärforschung 2003

15 Anton KNITL Zur eisenzeitlichen Besiedlungsgeschichte im Umland des Schloßbergs bei Kallmünz, Lkr. Regensburg (Oberpfalz) HVSU Historischer Verein für Straubing und Umgebung e.V. Sonderband 3 2007 S 91



16 Andre BAUMANN Neuzeitliche Geschichte der Kalkmagerrasen in der Umgebung von Kallmünz (Mittlere Frankenalb, Lkr. Regensburg) Hoppea

<http://www.rbg1790.de>

17 Richard HUGHES V 2001; VI 1999; Bayerisches Landesamt für Denkmalpflege V 2001; VI 1999;

18 Armin STROH Das Hallstattzeitliche Gräberfeld von Schirndorf I 1979; II 1988; III 2000; IV 2000;

19 Armin STROH Die Reihengräber der Karolingischen Zeit in der Oberpfalz Materialhefte zur bayerischen Vorgeschichte. Für das Bayerische Landesamt für Denkmalpflege Heft 4 Verlag Michael Laßleben Kallmünz 1954

20 Robert GLASSL Trockentäler südöstlich von Hemau Regensburger kleine Beiträge zur Heimatforschung Heft 13 [Glassl, Robert: \*Trockentäler südöstlich von Hemau. Ihre Entstehung und kulturgeschichtliche Bedeutung\* \(Regensburger kleine Beiträge zur Heimatforschung, Heft 13\), Regensburg / Kollersried 2021.](#)

21 Wolfgang ROSER Hof- und Flurwüstungen bei Hauzenstein und Kürn seit 1830 Roser, Wolfgang: *Hof- und Flurwüstungen bei Hauzenstein und Kürn seit 1830* (Regensburger kleine Beiträge zur Heimatforschung, Heft 16), Regensburg / Kollersried 2023.

22. Wilhelm STÖRMER; Fernstraße und Kloster, in: Zeitschrift für Bayerische Landesgeschichte 29, München 1966.

23 Manfred JEHLE; Parsberg, Historischer Atlas von Bayern 51, München 198, S. 62f.

24 Margit BERWING, Burglengenfeld, Die Geschichte der Stadt und ihrer Ortsteile, Regensburg 1996, S. 17.

25 Karl BAUER, Regensburg, Kunst-Kultur- und Alltagsgeschichte, Regensburg 6 Auflage 2014

26 Peter F. Stary Das spätbronzezeitliche Häuplingsgrab von Hagenau, Vorzeit zwischen Main und Donau : neue archäologische Forschungen und Funde aus Franken und Altbayern

[Erlanger Forschungen. Reihe A Geisteswissenschaften](#); Bd. 26.